

## DECYZJA

Na podstawie art. 104, art. 106, art. 108 Kodeksu Postępowania Administracyjnego (Dz. U. z 2024 r. poz. 572 t.j.) art. 64 ust. 1 pkt. 1, 2 i 4 oraz art. 84 ustawy z dnia 3 października 2008 r. o udostępnianiu informacji o środowisku i jego ochronie, udziale społeczeństwa w ochronie środowiska oraz o ocenach oddziaływania na środowisko (Dz. U. z 2024 r. poz. 1112 ze zm.) zwanej dalej w skrócie uouioś oraz § 3 ust. 1 pkt 62 Rozporządzenia Rady Ministrów z dnia 10 września 2019 r. w sprawie przedsięwzięć mogących znacząco oddziaływać na środowisko (Dz. U. z 2019 r. poz. 1839 t.j.) oraz upoważnienia Wójta Gminy Lubicz – decyzja nr ORG.0052.19.2014 z dnia 20.02.2024 r., po rozpatrzeniu wniosku złożonego przez Inwestora Gminę Lubicz, ul. Toruńska 21, 87-162 Lubicz Dolny, reprezentowaną przez pełnomocnika Pana Tomasza Wiese Pracownia Projektowa EMDROG z siedzibą ul. Żwirki i Wigury 84a/40, 87-100 Toruń, w sprawie wydania decyzji o środowiskowych uwarunkowaniach dla przedsięwzięcia pn. „Rozbudowa dróg gminnych nr 100884C (ul. Sportowa i Pod Dębami) oraz nr 100885C (ul. Olimpijska) w Krobi” oraz po wydaniu opinii przez Dyrektora Zarządu Zlewni w Toruniu Państwowego Gospodarstwa Wodnego Wody Polskie w dniu 04.07.2024 r. znak GD.ZZŚ.5.4901.207.2024.WL (nr rej. 10273, data wpływu 05.07.2024 r.), opinii Państwowego Powiatowego Inspektora Sanitarnego znak N.NZ.40.2.8.6.2024 z dnia 27.06.2024 r. (nr rej. 10246, data wpływu 07.05.2024) oraz postanowienia Regionalnego Dyrektora Ochrony Środowiska w Bydgoszczy znak WOO.4220.431.2024.HN.3 z dnia 13.09.2024 r. (nr rej. 14042, data wpływu 13.09.2024 r.)

### Wójt Gminy Lubicz

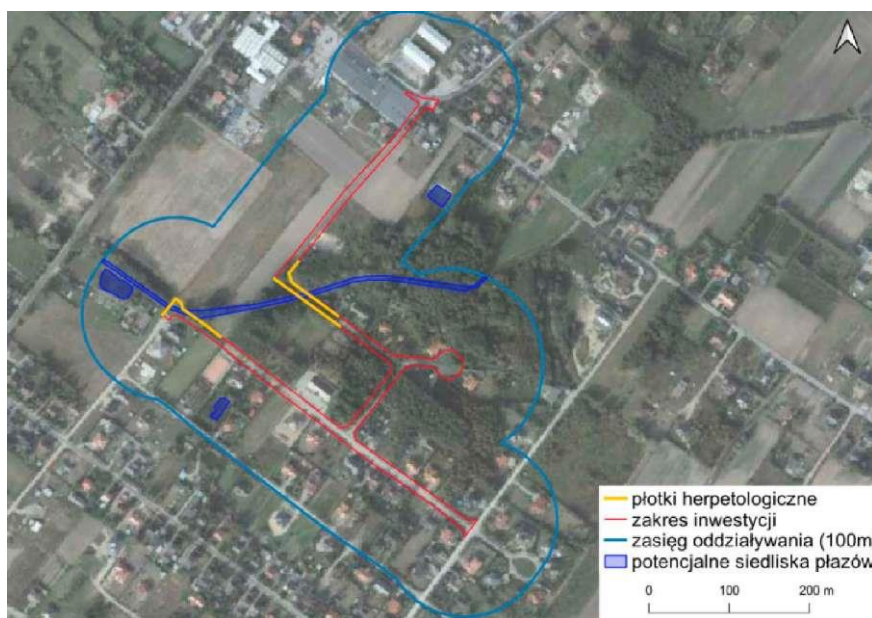
**I. orzeka o braku konieczności przeprowadzenia oceny oddziaływania na środowisko dla planowanego przedsięwzięcia mogącego potencjalnie znacząco oddziaływać na środowisko pn.: „Rozbudowa dróg gminnych nr 100884C (ul. Sportowa i Pod Dębami) oraz nr 100885C (ul. Olimpijska) w Krobi”,**

**II. nadaje niniejszej decyzji rygor natychmiastowej wykonalności,**

**III. nakłada na Inwestora obowiązek przestrzegania niżej wyszczególnionych wskazań:**

- 1) W celu minimalizacji i ograniczenia oddziaływań związanych z emisją hałasu, wibracji i zanieczyszczeń do powietrza, prace budowlane prowadzić wyłącznie w porze dziennej, tj. w godzinach 6:00-22:00, z wyjątkiem prac wymagających ciągłości technologicznej (typu betonowanie).
- 2) Stosować gotowe mieszanki bitumiczne, wytwarzane w wytwórniach poza miejscem zamierzenia.
- 3) Celem zabezpieczenia gruntu oraz wód podziemnych i powierzchniowych przed zanieczyszczeniem substancjami ropopochodnymi, podczas realizacji inwestycji, używać wyłącznie sprawnego sprzętu i monitorować ewentualne wycieki substancji ropopochodnych, które mogą powstać w wyniku awarii oraz zapewnić dostępność sorbentów. W przypadku wycieku substancji niebezpiecznych, zanieczyszczony grunt lub zużyty sorbent zebrać i przekazać uprawnionym odbiorcom odpadów.

- 4) Zaplecze budowy oraz miejsca składowania materiałów budowlanych lub postoju pojazdów i maszyn zorganizować na terenie utwardzonym lub posiadającym szczerłą powierzchnię:
  - a) poza terenami chronionymi akustycznie,
  - b) poza zasięgiem rzutu koron drzew.
- 5) Każdorazowo przed podjęciem prac w obrębie wykopów dokonać kontroli obecności zwierząt +w ich obrębie. W przypadku obecności fauny, zwierzę lub zwierzęta odłowić, a następnie przenieść poza obszar robót, do siedliska zapewniającego możliwość dalszej wędrówki. Zabezpieczyć także skarpy poprzez ich łagodzenie, w przypadku braku takiej możliwości zastosować pochylnię z desek na czas przerw w budowie, w celu umożliwienia opuszczenia pułapki ekologicznej przez zwierzęta.
- 6) Bezpośrednio przed rozpoczęciem prac przeprowadzić kontrolę występowania gatunków chronionych (np. winniczka) na terenie inwestycji. Stwierdzone osobniki odłowić oraz przenieść w bezpieczne miejsce, poza obszarem planowanego prowadzenia prac.
- 7) W przypadku wystąpienia migracji płazów na etapie realizacji inwestycji wprowadzić tymczasowe wygradzenia zabezpieczające teren inwestycji przed przedostawaniem się płazów, z uwzględnieniem poniższych warunków:
  - a) płotki wykonane z materiału litego lub siatki o oczkach nie większych niż 0,5 x 0,5 cm,
  - b) wysokość co najmniej 40 cm części nadziemnej,
  - c) szczelnie połączone z gruntem poprzez wkopanie na głębokość co najmniej 10 cm,
  - d) zapewnić ciągłość oraz utrzymanie sztywności wygradzenia,
  - e) przewieszka o szerokości co najmniej 5 cm, odgięta w stronę przeciwną do obszaru prowadzenia prac, pod kątem 45-90°, zalecana długość daszka to 10 cm,
  - f) na końcach wygradzeń wykonać tzw. zawrotki uniemożliwiające płazom ich ominięcie,
  - g) od strony zlokalizowanych w strefie oddziaływania inwestycji rzeczywistych i potencjalnych siedlisk płazów (zgodnie z rysunkiem nr 1):



Rysunek 1. Planowana lokalizacja płotków herpetologicznych, zgodna z Kip wraz z uzupełnieniami (żółte linie).

- h) dokładną lokalizację wygradzeń i sposób wykonania uzgodnić ze specjalistą herpetologiem,
- i) po zrealizowaniu inwestycji, wygradzenia zdemontować.

- 8) W planowanych do przebudowy przepustach w miejscach krzyżowania się przeznaczonych do rozbudowy dróg z ciekami zastosować średnicę przepustu nie mniejszą niż 80 cm.
- 9) Ewentualne oświetlenie terenu inwestycji wykonać z wykorzystaniem źródła światła o niskiej emisji promieniowania UV (np. LED) oraz lampami skierowanymi w dół.
- 10) Drzewa i krzewy pozostające w zasięgu prac i niepodlegające usunięciu zabezpieczyć na czas prowadzenia robót przed przypadkowym uszkodzeniem, np. poprzez:
  - a) odeskowanie pni drzew,
  - b) wygrodzenie obszaru występowania krzewów,
  - c) zastosowanie mat ograniczających transpirację oraz prowadzenie wykopów w ich sąsiedztwie krótkimi odcinkami, ograniczając czas otwarcia wykopów, w celu ochrony bryły korzeniowej przed przesuszeniem,
  - d) prowadzenie prac w bezpośrednim sąsiedztwie systemów korzeniowych drzew i krzewów w sposób ręczny, o ile pozwala na to technologia prac. Powstałe ewentualne uszkodzenia mechaniczne pni i korzeni zabezpieczyć preparatem grzybobójczym.
- 11) Wycinkę drzew i krzewów kolidujących z realizacją planowanego przedsięwzięcia prowadzić poza okresem lęgowym ptaków, przypadającym od 1 marca do 31 sierpnia. Prowadzenie przedmiotowych prac w okresie lęgowym jest możliwe wyłącznie pod warunkiem potwierdzenia przez specjalistę przyrodnika - ornitologa braku zajęcia objętych planowaną wycinką siedlisk gatunków chronionych. Kontrola zajęcia siedlisk powinna zostać przeprowadzona nie wcześniej niż 2 dni przed rozpoczęciem prac. W przypadku wykrycia lęgów gatunków chronionych, wycinka nie może być przeprowadzona do czasu stwierdzenia przez nadzór ornitologiczny wyprowadzenia młodych z gniazda.
- 12) Z uwagi na wycinkę drzew zapewnić wykonanie nasadzeń zastępczych w ilości odpowiadającej skali wycinki (minimum 1:1 za każde wycięte drzewo o obwodzie do 100 cm, minimum 2:1 za każde wycięte drzewo o obwodzie pomiędzy 101 - 200 cm, minimum 3:1 za każde drzewo o obwodzie pomiędzy 201-300 cm, w skali minimum 4:1 za każde wycięte drzewo o obwodzie powyżej 300 cm oraz w skali minimum 1:1 za każdy m<sup>2</sup> usuniętych krzewów), uwzględniając warunki siedliskowe w miejscu wykonania ww. nasadzeń i wymagania ekologiczne stosowanych do nasadzeń gatunków oraz preferując gatunki rodzime. Nasadzenia wykonać na terenie gminy Lubicz.
- 13) Prowadzić monitoring udatności wprowadzonych nasadzeń drzew i krzewów przez okres co najmniej 10 lat oraz w razie potrzeby dokonywać nasadzeń uzupełniających, w miejscach obumarłych sadzonek, zapewniając trwałość wykonanych nasadzeń. W przypadku stosowania palików i taśm stabilizujących sadzonki, usunąć je niezwłocznie po przyjęciu się sadzonki i ustabilizowaniu drzewa, celem wyeliminowania zagrożenia wrastania taśm w pień oraz pochylania drzew przez paliki.

14) Zestawienie drzew i krzewów ustalonych do usunięcia:

Lp.	Nr drzewa	Gatunek drzewa/krzewu	Powierzchnia krzewów [m <sup>2</sup> ]	Ilość drzew
1.	1	wierzba	28	
2.	2	wierzba	8	
3.	14	Brzoza		1
4.	15	Olsza		1

5.	16	Olsza Olsza Czarny bez		2
6.	17	Olsza		1
7.	18	Czeremcha		2
8.	19	Czeremcha Wierzba		2
9.	20	Czeremcha		1
10.	20a	Wierzba		5
11.	21	Czeremcha		2
12.	22	Wierzba		1
13.	23	Czeremcha		1
14.	24	Czeremcha		1
15.	25	wierzba	18	
16.	26	Wierzba		1
17.	27	Wierzba		1
18.	28	Wierzba		1
19.	29	Wierzba	24	
20.	30	Brzoza		2
21.	32	owocowe		1
22.	33	Sosna		1
23.	34	Sosna		1
24.	35	Głóg		1
25.	36	sosna		1
26.	37	Sosna		1
27.	38	Sosna		1
28.	39	Dąb		2
29.	41	Sosna		1
30.	42	Brzoza Dąb Dąb		3
31.	44	Brzoza		1
32.	47	Brzoza		1
33.	48	Dąb		3

34.	50	Dąb		1
35.	52	Dąb		1
36.	56	Dąb		5
37.	57	Dąb		1
38.	59	Dąb		1
39.	60	sosna		1
40.	63	dąb		1
41.	66	Dąb		3
42.	73	Dąb		1
43.	74	Brzoza		1
44.	75	Dąb		1
45.	76	Dąb		1
46.	80	Olsza		1
47.	81	Dąb		1
48.	82	Dąb		1
49.	83	Dąb		1
50.	86	Brzoza		1
51.	87	Brzoza		1
52.	95	Topola		1
53.	97	Dąb		1
54.	98	Dąb		1
55.	101	Czarny bez	15	
56.	103	Topola		1
57.	104	Topola		1
58.	108	Dąb		1
59.	111	Wierzba		1
60.	112	Lilak	4	
61.	113	Świerk		1
62.	114	świerk		1

#### UZASADNIENIE

W dniu 17.06.2024 r., Inwestor, Gmina Lubicz, ul. Toruńska 21, 87-162 Lubicz, reprezentowana przez Pełnomocnika Pana Tomasza Wiese Pracownia Projektowa EMDROG z siedzibą ul. Żwirki i Wigury

84a/40, 87-100 Toruń, wystąpiła do Wójta Gminy Lubicz z wnioskiem nr rej. 9127 o wydanie decyzji o środowiskowych uwarunkowaniach dla przedsięwzięcia polegającego na „Rozbudowa dróg gminnych nr 100884C (ul. Sportowa i Pod Dębami) oraz nr 100885C C (ul. Olimpijska) w Krobi”. Wójt Gminy Lubicz na podstawie art. 74 ust 1 ustawy z dnia 3 października 2008 r. o udostępnianiu informacji o środowisku i jego ochronie, udziale społeczeństwa w ochronie środowiska oraz o ocenach oddziaływania na środowisko (Dz. U. z 2024 r. poz. 1112 ze zm.) dalej ustawa uouioś, sprawdził kompletność złożonego wniosku, ustalił strony postępowania i zawiadomieniem ROŚ.6220.14.2024.PD, z dnia 19.06.2024 r. powiadomił o jego wszczęciu, a także zgodnie z art. 64 ust. 1 pkt 1, 2 i 4 ustawy z dnia 3 października wystąpił pismem sygn. akt ROŚ.6220.14.2024.PD z dnia 19.06.2024 r. do Regionalnego Dyrektora Ochrony Środowiska w Bydgoszczy, Państwowego Gospodarstwa Wodnego Wody Polskie Zarząd Zlewni w Toruniu oraz Państwowego Powiatowego Inspektora Sanitarnego w Toruniu o wydanie opinii w sprawie konieczności sporządzenia raportu o oddziaływaniu przedsięwzięcia na środowisko i jego zakresu a także przeprowadzenia oceny oddziaływania przedsięwzięcia na środowisko. W dniu 05.07.2024 r., wpłynęła opinia (nr rej. 10273) Dyrektora Zarządu Zlewni w Toruniu Państwowego Gospodarstwa Wodnego Wody Polskie znak GD.ZZŚ.5.4901.207.2024.WL, w której nie stwierdzono potrzeby przeprowadzenia oceny oddziaływania ww. przedsięwzięcia na środowisko. Państwowy Powiatowy Inspektor Sanitarny opinią N.NZ.40.2.8.6.2024 z dnia 27.06.2024 r. (nr rej. 10246, data wpływu 05.07.2024 r.) również potwierdził brak potrzeby przeprowadzenia oceny oddziaływania na środowisko. Regionalny Dyrektor Ochrony Środowiska w Bydgoszczy pismem WOO.4220.431.2024.HN z dnia 04.07.2024 (nr rej. 10203) wezwał pełnomocnika Inwestora do złożenia wyjaśnień zawartych w karcie informacyjnej. Pełnomocnik w dniu 12.08.2024 złożył do Urzędu Gminy Lubicz odpowiedź (nr rej. 12212) na powyższe wezwanie. Dnia 26.08.2024 r. Regionalny Dyrektor Ochrony Środowiska w Bydgoszczy pismem WOO.4220.431.2024.HN.2 (nr rej. 12842) przedłużył termin załatwienia sprawy oraz w dniu 05.09.2024 r. pismem WOO.4220.431.2024.HN.2 ponownie wezwał Inwestora do przekazania wyjaśnień zawartych w karcie informacyjnej przedsięwzięcia. Karta informacyjna została uzupełniona przez pełnomocnika zgodnie z wezwaniem. Regionalny Dyrektor Ochrony Środowiska w Bydgoszczy postanowieniem WOO.4220.431.2024.HN.3 z dnia 13.09.2024 r. (nr rej. 14042) nie stwierdził potrzeby przeprowadzenia oceny oddziaływania ww. przedsięwzięcia na środowisko.. W dniu 16.09.2024 r. do Wójta Gminy Lubicz wpłynął wniosek pełnomocnika Inwestora o nadanie niniejszej decyzji rygoru natychmiastowej wykonalności ze względu na ważny interes społeczny, jak i wyjątkowo ważny interes strony

Zgodnie z art.10 KPA organ prowadzący postępowanie przed wydaniem decyzji wydał zawiadomienie oraz obwieszczenie ROŚ.6220.14.2024.PD z dnia 17.09.2024 r. informujące strony o możliwości zapoznania się z dokumentacją przedmiotowego przedsięwzięcia, uzyskania wyjaśnień w sprawie oraz możliwości składania uwag, wniosków i zastrzeżeń. W wyznaczonym terminie nie wpłynął żaden wniosek stron postępowania.

Zgodnie z art. 108 § 1 KPA, decyzji, od której służy odwołanie, może być nadany rygor natychmiastowej wykonalności, gdy jest to niezbędne ze względu na ochronę zdrowia lub życia ludzkiego albo dla zabezpieczenia gospodarstwa narodowego przed ciężkimi stratami, bądź też ze względu na inny interes społeczny lub ważny interes strony. Realizacja przedmiotowego przedsięwzięcia wiąże się z podniesieniem bezpieczeństwa oraz komfortem ruchu na drodze. Na ulicy Olimpijskiej, gdzie planowane jest przedsięwzięcie, zlokalizowana jest świetlica wiejska oraz kompleks sportowo- rekreacyjny, z którego korzystają dzieci w zróżnicowanym przedziale wiekowym, dlatego bezpieczeństwo uczestników ruchu jest niezwykle ważnym interesem społecznym. Ponadto zadanie

objęte jest dofinansowaniem w ramach programu wspierania rozwoju obszarów wiejskich z udziałem środków Europejskiego Funduszu Rolnego na rzecz Obszarów Wiejskich w ramach Programu Rozwoju Obszarów Wiejskich na lata 2014-2020. Decyzja środowiskowa co prawda jest załącznikiem do wniosku o wydanie decyzji ZRID, jednak długotrwałe i kompleksowe procedury uzyskiwania wykonalności decyzji środowiskowej rodzą ryzyko, iż Inwestor, nie będzie w stanie dochować terminów harmonogramu, co może wiązać się z utratą dofinansowania, dlatego wykazano również wyjątkowo ważny interes strony. Organ dokonując analizy powyższych przesłanek, uznał iż zachodzi konieczność nadania niniejszej decyzji rygoru natychmiastowej wykonalności.

Po zapoznaniu się z załączoną do wniosku Kip (uzupełnioną w dniach: 8 sierpnia i 2 września 2024 r.), stwierdzono, że jest to przedsięwzięcie mogące potencjalnie znacząco oddziaływać na środowisko, wymienione w § 3 ust. 1 pkt 62 rozporządzenia Rady Ministrów z dnia 10 września 2019 r. w sprawie przedsięwzięć mogących znacząco oddziaływać na środowisko, tj.: „drogi o nawierzchni twardej o całkowitej długości przedsięwzięcia powyżej 1 km inne niż wymienione w § 2 ust. 1 pkt 31 i 32 lub obiekty mostowe w ciągu drogi o nawierzchni twardej, z wyłączeniem przebudowy dróg lub obiektów mostowych, służących do obsługi stacji elektroenergetycznych i zlokalizowanych poza obszarami objętymi formami ochrony przyrody, o których mowa w art. 6 ust. 1 pkt 1-5, 8 i 9 ustawy z dnia 16 kwietnia 2004 r. o ochronie przyrody”, ponieważ długość przebudowywanych dróg wynosi około 1,1 km.

Przed wydaniem niniejszego postanowienia Organ przeanalizował rodzaj i charakter planowanego przedsięwzięcia, jego usytuowanie oraz rodzaj i skalę możliwego oddziaływania, rozpatrując uwarunkowania wskazane w art. 63 ust. 1 ww. uouioś, w tym skalę przedsięwzięcia i możliwe zagrożenia dla środowiska przy istniejącym użytkowaniu terenu, z uwzględnieniem wielkości, prawdopodobieństwa, czasu trwania i zasięgu oddziaływania.

Odstąpiono od oceny zgodności przedmiotowego zamierzenia z ustaleniami miejscowego planu zagospodarowania przestrzennego, ponieważ stanowi ono inwestycję strategiczną w rozumieniu art. 59a ust. 4 pkt 1 uouioś, tj. drogę publiczną, która w myśl art. 80 ust. 2a uouioś nie wymaga stwierdzenia zgodności lokalizacji przedsięwzięcia z ustaleniami ww. planu, jeżeli został on uchwalony.

Planowane przedsięwzięcie obejmuje rozbudowę dróg gminnych 100884C (ul. Sportowa i Pod Dębami) oraz 100885C (ul. Olimpijska) w Krobi.

Obecnie drogi mają nadaną kategorię ruchu KR1, a na całej długości planowanej do przebudowy posiadają nawierzchnię gruntową. W ramach przebudowy wykonana zostanie nowa nawierzchnia z kostki betonowej szarej.

Ulice będące przedmiotem wniosku są drogami osiedlowymi, stanowiącymi dojazd do zlokalizowanych wokół domów jedno- i wielorodzinnych, które stanowią zasadnicze i dominujące otoczenie. Na działkach niezabudowanych istotnym elementem są liczne zadrzewienia (zwłaszcza wzdłuż ulicy Pod Dębami). Przy ul. Olimpijskiej zlokalizowana jest świetlica wiejska, natomiast przy rogu ulic Sportowej i Poligraficznej fabryka mebli.

Z uwagi na lokalny charakter przebudowywanych odcinków, nie przewiduje się, by po przeprowadzeniu przebudowy nastąpił wzrost natężenia ruchu w stosunku do stanu obecnego.

Parametry projektowanych dróg:

- długość około 1100 m,
- kategoria ruchu: KR1,
- rodzaj nawierzchni: z kostki betonowej szarej,
- szerokość jezdni na całej długości: 5 m,
- szerokość poboczy: 0,75 m.

Planuje się również budowę wyniesionego skrzyżowania na połączeniu ulic Olimpijskiej i Pod Dębami.

Przy realizacji robót ziemnych, drogowych i budowlanych przewiduje się zastosowanie sprzętu samojezdnego z napędem spalinowym, takiego jak: koparki, równiarki, walce, rozkładarki mas bitumicznych, samochody ciężarowe. Poza tym inne urządzenia, takie jak: zagęszczarki oraz ręczne urządzenia mechaniczne o napędzie elektrycznym, bądź spalinowym.

Prace drogowe zostaną wykonane przy zastosowaniu tradycyjnych, typowych technologii remontowo-budowlanych, w sposób ręczny i mechaniczny. Użyte materiały i wyroby będą spełniały wymagania obowiązujących przepisów i norm oraz posiadały wymagane prawem świadectwa i certyfikaty.

Zakłada się wykorzystanie normatywnych ilości surowców i materiałów, w tym wody (pobieranej z gminnej sieci wodociągowej lub dowożonej beczkowozem), kruszywa łamanego kamiennego, piasku, cementu, kostki betonowej, asfaltu, a także paliw i energii elektrycznej.

Na terenie projektowanego zadania nie występują obszary wodno-błotne, inne obszary o płytkim zaleganiu wód podziemnych, w tym siedliska łąkowe oraz ujścia rzek, obszary wybrzeży i środowisko morskie, górskie lub leśne, obszary objęte ochroną, w tym strefy ochronne ujęć wód i zbiorników wód śródlądowych, obszary wymagające specjalnej ochrony ze względu na występowanie gatunków roślin, grzybów i zwierząt lub ich siedlisk lub siedlisk przyrodniczych objętych ochroną, w tym obszary Natura 2000, oraz pozostałe formy ochrony przyrody, a także obszary o krajobrazie mającym znaczenie historyczne, kulturowe lub archeologiczne, przylegające do jezior, uzdrowiska i obszary ochrony uzdrowskiej.

Przebudowa drogi nie należy do kategorii zakładu o zwiększonym bądź dużym ryzyku pojawienia się awarii przemysłowej, w myśl rozporządzenia Ministra Rozwoju z dnia 29 stycznia 2016 r. w sprawie rodzajów i ilości znajdujących się w zakładzie substancji niebezpiecznych, decydujących

o zaliczeniu zakładu do zakładu o zwiększonym lub dużym ryzyku wystąpienia poważnej awarii przemysłowej (Dz. U. z 2016 r., poz. 138 t.j.).

Zadanie będzie powiązane funkcjonalnie z istniejącą już siecią dróg przebiegającą jednak w obrębie innych pasów drogowych. Zgodnie z informacjami przedstawionymi w Kip, w najbliższym czasie nie są planowane budowy lub przebudowy odcinków dróg, z którymi krzyżuje się przedmiotowy ciąg komunikacyjny w ramach tego przedsięwzięcia. Zatem na etapie realizacji nie powinno zachodzić zjawisko kumulowania się oddziaływań istniejącej sieci drogowej z planowanymi do przebudowy drogami.

Nieznaczne skumulowane oddziaływanie może wystąpić w czasie prowadzenia robót, tj. emisji hałasu i zanieczyszczenia powietrza od pojazdów poruszających się po drogach.

Projektowane przedsięwzięcie, zarówno w fazie realizacji, jak i eksploatacji, nie niesie za sobą ryzyka wystąpienia poważnej katastrofy naturalnej z uwagi na lokalizację, używane do przebudowy materiały i technologię robót.

Na podstawie informacji zawartych w przedłożonej przez Inwestora dokumentacji, Organ przeanalizował wpływ inwestycji w kontekście adaptacji do skutków zmian klimatu (efekt cieplarniany). Podczas realizacji wystąpi emisja gazów cieplarnianych, głównie dwutlenku węgla, w związku z pracą ciężkiego sprzętu i środków transportu materiałów wykorzystywanych do dokonania przebudowy. Emisja ta będzie krótkotrwała i o niewielkim lokalnym zasięgu, czyli będzie mało znacząca. Natomiast na etapie eksploatacji, dzięki nowej nawierzchni nastąpi poprawa płynności ruchu, co przełoży się na zmniejszenie ilości spalanej paliwa, tym samym emisji gazów odpowiedzialnych za powstawanie



efektu cieplarnianego (przede wszystkim dwutlenku węgla). Z uwagi na lokalny charakter drogi oraz niewielkie natężenie ruchu nie przewiduje się wpływu zamierzenia na klimat.

Przy przebudowie i utrzymaniu drogi będą stosowane technologie oraz materiały, dostosowane do warunków klimatycznych występujących w Polsce. Ponadto, zamierzenie jest położone poza terenami osuwisk oraz zagrożonymi podtopieniami i wystąpieniem powodzi.

Analizowana odcinki nadal będą funkcjonować w drogowym układzie lokalnym, wykorzystywany przede wszystkim na potrzeby dojazdu do nieruchomości położonych w ich pobliżu. Nie przewiduje się, aby w związku z wykonaniem przebudowy nastąpił znaczący wzrost natężenia ruchu. Przedsięwzięcie zakłada polepszenie komfortu i warunków jazdy poprzez poprawę parametrów technicznych. Przebudowa nie zmieni układu komunikacyjnego sieci drogowej.

Realizacja zadania wiąże się z wytwarzaniem m.in. odpadów z budowy, remontów i demontażu obiektów budowlanych z grupy 17 według katalogu odpadów, zawartego w rozporządzeniu Ministra Klimatu z dnia 2 stycznia 2020 r. w sprawie katalogu odpadów (Dz. U. z 2020 r., poz. 10 t.j.). Powstawać mogą także odpady komunalne, związane ze sferą bytową pracowników (grupa 20) oraz odpady opakowaniowe (grupa 15).

Wytwarzany będzie również destruk asfaltowy o kodzie 17 03 02. Odpady te zostaną przekazane podmiotowi uprawnionemu do ich dalszego zagospodarowania, np. w celu wykorzystania do produkcji mas bitumicznych.

Odpady będą segregowane oraz magazynowane w szczelnych pojemnikach, w przeznaczonym do tego celu miejscu, a następnie zostaną przekazane uprawnionym podmiotom, które posiadają zezwolenia na odzysk, zbieranie lub unieszkodliwianie odpadów.

Wykonawca robót jest zobowiązany do prowadzenia prawidłowej gospodarki z powstającymi odpadami, zgodnie z ustawą z dnia 14 grudnia 2012 r. o odpadach (Dz. U. z 2023 r., poz. 1587 ze zm.) oraz szczegółowymi aktami wykonawczymi.

Odpady powstające w fazie eksploatacji wynikają przede wszystkim z bieżącego utrzymania i sprzątnięcia dróg oraz odpady komunalne.

Rodzaj i ilość wytwarzanych odpadów nie będą miały znaczącego negatywnego wpływu na środowisko przy zachowaniu podstawowych zasad gospodarowania odpadami, tj. hierarchii sposobów postępowania z odpadami zawartej w art. 17 ww. ustawy z dnia 14 grudnia 2012 r. o odpadach.

Charakteryzowany teren znajduje się poza granicami głównych zbiorników wód podziemnych oraz poza obszarami szczególnego zagrożenia powodzią.

Przedmiotowe zamierzenie zlokalizowane zostanie w obszarze dorzecza Wisły, zgodnie z rozporządzeniem Ministra Infrastruktury z dnia 4 listopada 2022 r. w sprawie Planu gospodarowania wodami na obszarze dorzecza Wisły (Dz. U. z 2023 r., poz. 300 t.j.).

Inwestycja znajduje się w obszarze jednolitej części wód podziemnych oznaczonym europejskim kodem PLGW200039, zaliczonym do regionu wodnego Dolnej Wisły. Zgodnie z rozporządzeniem Ministra Infrastruktury z dnia 4 listopada 2022 r. w sprawie Planu gospodarowania wodami na obszarze dorzecza Wisły, stan ogólny tej JCWPd oceniono jako dobry (stan chemiczny: dobry; stan ilościowy: dobry). Rozpatrywana jednolita część wód podziemnych jest zagrożona chemicznie ryzykiem nieosiągnięcia celów środowiskowych, tj. utrzymania dobrego stanu chemicznego i ilościowego wód podziemnych.

Ponadto, inwestycja znajduje się w obszarze zlewni jednolitej części wód powierzchniowych oznaczonej europejskim kodem: PLRW20001128999 - „Drwęca od Struga Rychnowska do ujścia”, zaliczonym do regionu wodnego Dolnej Wisły. Zgodnie z ww. rozporządzeniem Ministra Infrastruktury

z dnia 4 listopada 2022 r. w sprawie Planu gospodarowania wodami na obszarze dorzecza Wisły, ta JCWP posiada status naturalnej części wód, której stan ogólny oceniono jako: zły (stan ekologiczny: umiarkowany, stan chemiczny: brak danych). Rozpatrywana jednolita część wód powierzchniowych jest zagrożona ryzykiem nieosiągnięcia celów środowiskowych, tj. osiągnięcia dobrego potencjału ekologicznego, zapewnienia drożności cieku dla migracji ichtiofauny na odcinku cieku istotnego Drwęca w obrębie JCWP (dla jesiotra), zapewnienia drożności cieku według wymagań gatunków chronionych, zapewnienia drożności cieku dla migracji gatunków o znaczeniu gospodarczym na odcinku cieku głównego Drwęca w obrębie JCWP (dla troci wędrownej oraz węgorza europejskiego) i osiągnięcia dobrego stanu chemicznego (poniżej stanu dobrego, dla złagodzonych wskaźników) wód powierzchniowych.

Na etapie budowy, głównymi przyczynami zanieczyszczenia wód i gleby mogą być spływy deszczowe oraz roztopowe z terenu budowy, a także wyflukiwane zanieczyszczenia z materiałów używanych do budowy.

W celu zabezpieczenia gruntu oraz wód podziemnych i powierzchniowych przed zanieczyszczeniem substancjami ropopochodnymi, podczas realizacji inwestycji używany będzie wyłącznie sprawny sprzęt i monitorowane będą ewentualne wycieki substancji ropopochodnych, które mogą powstać w wyniku awarii.

Na etapie realizacji przedsięwzięcia, zapewniona zostanie dostępność sorbentów. W przypadku wycieku substancji niebezpiecznych, zanieczyszczony grunt lub zużyty sorbent należy zebrać i przekazać uprawnionym odbiorcom odpadów.

Odprowadzanie wód opadowych i roztopowych nastąpi, tak jak obecnie, powierzchniowo do gruntu w pas drogowy, w tym do rowów drogowych, za pomocą nadanych spadków podłużnych oraz poprzecznych. Nie przewiduje się konieczności podczyszczania tych wód.

Podczas realizacji przedsięwzięcia zostaną wykorzystane przenośne toalety z bezodpływowym zbiornikiem na ścieki, których opróżnianiem zajmować się będzie specjalistyczna firma, posiadająca stosowne zezwolenie.

Etap realizacji inwestycji będzie się wiązał z wykonaniem płytkich wykopów, związanych z korytowaniem warstw konstrukcyjnych drogi, które według przedłożonej dokumentacji nie będą wymagały odwadniania. Tym samym nie zakłada się możliwości naruszenia istniejących warstw wodonośnych.

Tymczasowe zaplecze budowy oraz miejsca składowania materiałów budowlanych lub postoju pojazdów i maszyn zostaną zorganizowane na terenie utwardzonym lub posiadającym szczelną nawierzchnię oraz poza terenami chronionymi akustycznie.

Z uwagi na rodzaj, zakres i lokalizację przedsięwzięcia stwierdza się, że przy zastosowaniu rozwiązań opisanych w Kip, jego realizacja i eksploatacja nie wpłynie negatywnie na ryzyko nieosiągnięcia celów środowiskowych zawartych w Planie gospodarowania wodami na obszarze dorzecza Wisły.

W uchwale wskazano działania wskazane do realizacji w celu osiągnięcia standardów jakości powietrza oraz obniżenia stężenia benzo(a)pirenu. Jednym z nich jest przebudowa i modernizacja dróg, która polega na utwardzaniu dróg i poboczy. Pozwala to na ograniczenie emisji wtórnej, z unoszenia pyłu z powierzchni jezdni i pobocza.

Rozbudowa i przebudowa dróg pozwoli na ograniczenie emisji z unoszenia pyłu z podłoża, czyli emisji wtórnej. Zatem planowane zamierzenie wpisuje się w realizację działań określonych w ww. programie ochrony powietrza.

Na etapie realizacji, prace budowlane, w szczególności praca ciężkiego sprzętu, wykonywanie prac ziemnych oraz transport materiałów budowlanych, spowodują okresowe uciążliwości takie jak: podwyższony poziom hałasu oraz emisję zanieczyszczeń do powietrza. Dla zminimalizowania ww. oddziaływań wszystkie prace w sąsiedztwie terenów zabudowy mieszkaniowej będą wykonywane wyłącznie w porze dziennej, z wyjątkiem prac wymagających ciągłości technologicznej (typu betonowanie). Środki transportu wyposażone będą w specjalne plandeki, zabezpieczające przed nadmiernym pyleniem przewożonych materiałów. Ponadto, planuje się transportować stosować gotowe mieszanki wytwarzane w wytwórniach. Wszelkie uciążliwości związane z etapem realizacji mają charakter okresowy i ustąpią z chwilą zakończenia budowy. Biorąc pod uwagę odcinkowy charakter zadania inwestycyjnego, lokalizacja źródeł dźwięku i zanieczyszczeń powietrza będzie zmienna w czasie oraz ograniczona przestrzennie.

Wszelkie uciążliwości związane z etapem realizacji mają charakter okresowy i ustąpią z chwilą zakończenia budowy. Biorąc pod uwagę odcinkowy charakter zadania inwestycyjnego, lokalizacja źródeł dźwięku i zanieczyszczeń powietrza będzie zmienna w czasie oraz ograniczona przestrzennie.

Oddziaływania ruchów wibracyjnych o wysokiej amplitudzie drgań będą zachodzić przede wszystkim w trakcie wykonywanych prac i zanikną po ich zakończeniu.

Inwestycja nie jest całkowicie nowym zamierzeniem i nie spowoduje znaczącego wzrostu natężenia ruchu pojazdów, zwiększenia ich prędkości lub udziału pojazdów ciężkich w potoku ruchu. Przedsięwzięcie należy traktować jako dostosowanie drogi do obecnych wymogów.

Nie przewiduje się, aby eksploatacja układu drogowego powodowała przekroczenia standardów jakości powietrza oraz klimatu akustycznego.

Planowane przedsięwzięcie będzie zlokalizowane poza obszarami chronionymi w myśl ustawy z dnia 16 kwietnia 2004 r. o ochronie przyrody (Dz. U. z 2023 r., poz. 1336 ze zm.), w tym poza wyznaczonymi, mającymi znaczenie dla Wspólnoty i projektowanymi przekazanymi do Komisji Europejskiej obszarami Natura 2000.

Realizacja inwestycji wymaga wycinki do 76 drzew i 92 m<sup>2</sup> krzewów przy czym zaplanowane zostały nasadzenia zastępcze w ilości odpowiadającej skali wycinki, w ramach których preferować należy zastosowanie gatunków rodzimych.

Celem wyeliminowania zagrożenia niszczenia lęgów gatunków chronionych ptaków, prace związane z wycinką drzew i krzewów prowadzić poza okresem lęgowym ptaków lub po potwierdzeniu braku lęgów przez specjalistę ornitologa.

Wobec drzew i krzewów nieprzeznaczonych do wycinki zaplanowane zostały zabiegi zabezpieczające przed ich uszkodzeniem.

Dla wyeliminowania ryzyka zabijania małych zwierząt wskazano na konieczność kontrolowania wykopów każdorazowo przed podjęciem prac w ich obrębie.

Wskazano również na konieczność odłowienia i przeniesienia w bezpieczne miejsce poza obszar robót wszystkich zwierząt objętych ochroną, w tym ślimaka winniczka, stwierdzonych w granicach inwestycji na etapie jej realizacji.

W ramach realizacji inwestycji planowana jest przebudowa dwóch przepustów, w miejscach krzyżowania się przeznaczonych do rozbudowy dróg z ciekami. W przedłożonej dokumentacji wskazano, że ich minimalna średnica nie będzie mniejsza niż 80 cm, celem umożliwienia swobodnego przemieszczania się małych zwierząt w obrębie ww. przepustów, w szczególności płazów.

Dla minimalizacji ryzyka przypadkowego zabijania płazów w przypadku wystąpienia ich migracji na etapie realizacji zamierzenia, zostaną wprowadzone tymczasowe wygradzenia (płotki

herpetologiczne) od strony zlokalizowanych w strefie oddziaływania zadania potencjalnych siedlisk płazów.

Ograniczenia dotyczące oświetlenia terenu inwestycji mają na celu zminimalizowanie zanieczyszczenia światłem oraz oddziaływania na zwierzęta, w szczególności nietoperze.

Zgodnie z przedłożoną dokumentacją, w wyniku realizacji przedsięwzięcia nastąpi zniszczenie siedliska (miejsca lęgowego) sroki *Pica pica*, co nie będzie miało znacząco negatywnego wpływu na zachowanie populacji ww. gatunku, ponieważ występuje on powszechnie na terenie kraju.

Na podstawie przeprowadzonej analizy przedłożonej dokumentacji, w tym Kip ustalono, że realizacja i eksploatacja inwestycji nie będzie skutkować niekorzystnym wpływem na środowisko przyrodnicze i krajobraz, a przyjęte działania minimalizujące wyeliminują zidentyfikowane zagrożenia względem stwierdzonych elementów środowiska przyrodniczego.

Jednocześnie informuję, że w przypadku jeśli skutkiem robót budowlanych bądź innych prac związanych z realizacją zamierzenia będzie podjęcie czynności objętych zakazami względem gatunków chronionych, wynikającymi z art. 51 i art. 52 ww. ustawy z dnia 16 kwietnia 2004 r. o ochronie przyrody, np. niszczenie ich siedlisk lub ostoi, będących obszarem rozrodu, wychowu młodych, odpoczynku, migracji lub żerowania, jak również niszczenie, usuwanie lub uszkodzenie gniazd, Inwestor lub Wykonawca są zobowiązani do uzyskania zgody na wykonania czynności podlegających zakazom na zasadach określonych w art. 56 ustawy z dnia 16 kwietnia 2004 r. o ochronie przyrody.

Zadanie, ze względu na swój lokalny zasięg, nie wiąże się z oddziaływaniem transgranicznym.

Reasumując uznano, iż zastosowanie zaproponowanych w przedłożonej Kip, rozwiązań technicznych, technologicznych i organizacyjnych, zapewni ochronę środowiska na etapie realizacji oraz eksploatacji zamierzenia.

Określenie warunków eksploatacji przedsięwzięcia koniecznych do uwzględnienia w decyzji o środowiskowych uwarunkowaniach, zawartych w sentencji przedmiotowego postanowienia, wynika z potrzeby ograniczenia uciążliwości związanych z emisją hałasu, zanieczyszczeń powietrza oraz ochroną środowiska przyrodniczego. Wskazane warunki są zgodne z rozwiązaniami zaproponowanymi przez Inwestora w Kip.

W związku z powyższym, biorąc pod uwagę lokalizację, zakres i planowany sposób realizacji eksploatacji inwestycji, Wójt Gminy Lubicz nie stwierdził konieczności przeprowadzenia dla przedmiotowego przedsięwzięcia oceny oddziaływania na środowisko, a tym samym sporządzenia raportu o oddziaływaniu na środowisko.

#### **Pouczenie**

**Od niniejszej decyzji służy stronom odwołanie do Samorządowego Kolegium Odwoławczego w Toruniu, ul. Targowa 13/15, 87-100 Toruń. Odwołanie wnosi się za pośrednictwem Wójta Gminy Lubicz w terminie 14 dni od dnia doręczenia decyzji.**

**W trakcie biegu terminu do wniesienia odwołania strona może zrzec się prawa do wniesienia odwołania wobec organu administracji publicznej, który wydał decyzję. Z dniem doręczenia organowi administracji publicznej oświadczenia o zrzeczeniu się prawa do wniesienia odwołania przez ostatnią ze stron postępowania, decyzja staje się ostateczna i prawomocna, co oznacza, iż decyzja podlega natychmiastowemu wykonaniu i brak jest możliwości zaskarżenia. Nie jest możliwe skuteczne cofnięcie oświadczenia o zrzeczeniu się prawa do wniesienia odwołania.**

**Z up. Wójta**

-

**Agnieszka Rudowska**

Kierownik Referatu  
Rolnictwa i Ochrony Środowiska

Otrzymują:

1. Tomasz Wiese, Pracownia Projektowa Emdrog, ul. Żwirki i Wigury 84a/40, 87-100 Toruń,
2. Powiatowy Zarząd Dróg, ul. Polna 34/38, 87-100 Toruń,
3. Gmina Lubicz w/m,
4. Strony postępowania w drodze obwieszczenia,
5. a/a PD.

Do wiadomości:

1. Regionalny Dyrektor Ochrony Środowiska, ul. Dworcowa 81, 85-009 Bydgoszcz;
2. Państwowy Powiatowy Inspektor Sanitarny w Toruniu, ul. Szosa Bydgoska 1, 87-100 Toruń;
3. Dyrektor Zarządu Zlewni w Toruniu Państwowego Gospodarstwa Wodnego Wody Polskie ul. Popiełuszki 3, 87-100 Toruń.

**Załącznik nr 1**  
**Charakterystyka przedsięwzięcia**  
**ROŚ.6220.14.2024.PD**

Planowane przedsięwzięciem jest zlokalizowane na wschód od Torunia, w gminie Lubicz, w miejscowości Krobia. Są to tereny położone na północ od drogi krajowej nr 10. Inwestycja realizowana jest tzw. specustawą drogową ZRID. Zgodnie z zapisami PFU projektowane zadanie zakłada aktualną i docelową kategorię ruchu KR 1, dla wszystkich 3 ulic.

Zakres opracowania obejmuje następujące działki: 41/2, 77/11, 78/7, 78/8, 97/1, 98/1, 100/7, 101/6, 112/10, 125/6, 126/25, 132/29, 132/30, 133/25, 398, 413, 417, 418, 479, 484 obręb Krobia.

Obszar planowanej inwestycji zlokalizowany jest w sąsiedztwie obszarów leśnych. Według podziału zlewniowego na Jednolite Części Wód podziemnych (JCWPd) określonego w Planie gospodarowania wodami na obszarze dorzecza Wisły, planowana inwestycja leży w obszarze zlewni PLGW200039.

W ramach przedmiotowego zadania zakłada się:

- przebudowę ulic Sportowej, Pod Dębami i Olimpijskiej na pieszo-jezdnię szerokości  $s=5,0\text{m}$  kostki betonowej, całkowita długość to ok. 1100 m;
- przebudowę dwóch przepustów rurowych  $\phi 1000$ ;
- budowa poboczy gruntowych szerokości  $s=0,75\text{m}$ ;
- budowę wyniesionego skrzyżowania na połączeniu ulic Olimpijska- Pod Dębami;
- wycinkę zieleni kolidującej z planowaną inwestycją;
- zabezpieczenie istniejącego uzbrojeniem terenu,
- budowę zjazdów i dojazdów do posesji.

W fazie inwestycji wykorzystywane będą materiały niezbędne do budowy dróg i infrastruktury towarzyszącej. Przewiduje się wykorzystanie w dużej mierze materiałów typowych dla tego typu prac budowlanych, takich jak: beton asfaltowy, kruszywa, cement, prefabrykaty oraz materiały z tworzyw sztucznych. Stosowane materiały pochodzą będą ze źródeł kopalnianych spoza terenu budowy, z zakładów petrochemicznych i z cementowni. Woda wykorzystana zostanie do celów technologicznych (będzie wykorzystywana do przygotowania mieszanek do budowy ścieżki) przy realizacji zadania oraz na potrzeby sanitarne.

Woda do celów technologicznych dowożona będzie w beczkowozach lub za zgodą zarządcy pobierana z sieci wodociągowej rozdzielczej. Ilość wykorzystywanej wody na etapie realizacji inwestycji zależy od ostatecznie zatwierdzonego projektu budowlanego i nie jest możliwa do określenia na tym etapie.

Na potrzeby planowanego przedsięwzięcia prognozuje się wykorzystanie normatywnych wielkości w zakresie zużycia wody, materiałów, paliw oraz energii. Dokładne określenie ilości wykorzystanej wody, surowców, paliw i energii nie jest możliwe. Ilości te nie będą jednak odbiegały od typowych związanych z realizacją tego typu inwestycji. Nie przewiduje się zapotrzebowania na energię gazową.

Ilość sprzętu pracującego przy realizacji niniejszego zadania zależna będzie od zasobów Wykonawcy robót. Na etapie realizacji, przy poszczególnych fazach pracować będą następujące maszyny i urządzenia:

- koparki, ładowarki, spycharki oraz frezarki używane do prac rozbiórkowych istniejących nawierzchni oraz realizacji robót ziemnych;
- samochody ciężarowe samowyładowcze do transportu materiałów z rozbiórek, do transportu mas bitumicznych oraz transportu mas ziemnych;
- walce drogowe i zagęszczarki do zagęszczania gruntów, warstw podbudów.

Przewidziane wykorzystanie materiałów:

- |  |                         |
|--|-------------------------|
| • nawierzchnia z kostki betonowej szarej typu "kość" z fazą                  | -5614,00 m <sup>2</sup> |
| • wyniesienie jezdni z kostki betonowej czerwonej typu "kość" z fazą         | -193,35 m <sup>2</sup>  |
| • zjazdy z kostki betonowej grafitowej typu "kość" z fazą                    | -608,13 m <sup>2</sup>  |
| • chodnik i dojścia do posesji z kostki betonowej szarej typu "cegła" z fazą | -114,67 m <sup>2</sup>  |
| • pobocze z kruszywa   | -1465,56 m <sup>2</sup> |
| • zieleń- trawa na w. ziemi urodzajnej                                       | -2180,40 m <sup>2</sup> |
| • istniejące nawierzchnie utwardzone do rozebrania / frezowania              | -222,66 m <sup>2</sup>  |
| • proj. opornik betonowy 12x25   | -2402,0 m               |
| • obrzeże betonowe 8x30  | -238,0 m                |

**Z up. Wójta**

-

**Agnieszka Rudowska**

Kierownik Referatu  
Rolnictwa i Ochrony Środowiska