



DZIENNIK URZĘDOWY

WOJEWÓDZTWA KUJAWSKO-POMORSKIEGO

Bydgoszcz, dnia 29 grudnia 2020 r.

Poz. 6774

UCHWAŁA Nr XXV/354/20 RADY GMINY LUBICZ

z dnia 17 grudnia 2020 r.

w sprawie wyznaczenia obszaru i granic aglomeracji Lubicz

Na podstawie art. 18 ust. 2 pkt 15 ustawy z dnia 8 marca 1990 r. o samorządzie gminnym (tj. Dz.U. z 2020 r. poz. 713) oraz art. 87 ust. 1 i 4 w związku z art. 565 ust. 2 ustawy z dnia 20 lipca 2017 r. Prawo wodne (tj. Dz. U. z 2020 r. poz. 284, 310, 695, 782, 875) w związku z § 3 i 4 Rozporządzenia Ministra Gospodarki Wodnej i Żeglugi Śródlądowej z dnia 27 lipca 2018 r. w sprawie sposobu wyznaczania obszaru i granic aglomeracji (Dz. U. z 2018 r. poz. 1586) Rada Gminy Lubicz uchwala co następuje:

§ 1. 1. Wyznacza się aglomerację Lubicz o równoważnej liczbie mieszkańców (RLM) 8570 z oczyszczalnią ścieków zlokalizowaną na terenie miejscowości Lubicz Górny w powiecie toruńskim.

2. Aglomeracja obejmuje część miejscowości: Lubicz Dolny, Lubicz Górny, Nowa Wieś, Złotoria, Krobia.

§ 2. Część opisowa stanowi załącznik nr 1 do niniejszej uchwały.

§ 3. Obszar i granice aglomeracji, o której mowa w § 1, wyznaczono na mapie w skali 1:10 000, stanowiącej załącznik nr 2 do niniejszej uchwały.

§ 4. Wykonanie uchwały powierza się Wójtowi Gminy Lubicz.

§ 5. Niniejsza uchwała była poprzedzona uchwałą nr IV/92/15 Sejmiku Województwa Kujawsko – Pomorskiego z dnia 2 marca 2015 r. w sprawie wyznaczenia aglomeracji Lubicz (Dz. U. Woj. Kujawsko - Pomorskiego z 2015 r., poz. 728), która traci moc z dniem wejścia w życie niniejszej uchwały zgodnie z art. 565 ust. 2 ustawy z dnia 20 lipca 2017 Prawo wodne (t.j. Dz. U. z 2020 r. poz. 310 z późn. zm.). Niniejsza uchwała jest wprowadzana zgodnie z art. 87 ust. 1 i 4 ww. ustawy.

§ 6. Uchwała wchodzi w życie po upływie 14 dni od dnia ogłoszenia w Dzienniku Urzędowym Województwa Kujawsko-Pomorskiego.

Przewodniczący
Rady Gminy
Zbigniew Barcikowski

załącznik nr 1
do uchwały nr XXV/354/20
Rady Gminy Lubicz
z dnia 17 grudnia 2020 r.

Część opisowa zgodnie z rozporządzeniem Ministra Gospodarki Morskiej i Żeglugi Śródlądowej z dnia 27 lipca 2018 r. w sprawie sposobu wyznaczania obszarów i granic aglomeracji.

Zgodnie z § 2. 1. Równoważna liczba mieszkańców aglomeracji uwzględnia ścieki pochodzące od:

- 1) 8356 stałych mieszkańców aglomeracji,
- 2) 152 RLM przemysłu,
- 3) 62 osób czasowo przebywających w aglomeracji.

Zgodnie z § 3. 1. podstawę wyznaczenia aglomeracji Lubicz stanowią:

Studium Uwarunkowań i Kierunków Zagospodarowania Przestrzennego Gminy Lubicz –Uchwała Nr XV/176/2011 Rady Gminy Lubicz z dnia 11 października 2011 r. w sprawie uchwalenia Studium uwarunkowań i kierunków zagospodarowania przestrzennego gminy Lubicz

Miejscowe plany zagospodarowania przestrzennego:

- a) Uchwała nr XLIII/458/10 Rady Gminy Lubicz dnia 29 marca 2010 r. w sprawie uchwalenia zmiany miejscowego planu zagospodarowania przestrzennego części wsi Krobia, Lubicz Górny i Mierzynek,
- b) Uchwała nr XLII/440/10 Rady Gminy Lubicz z dnia 22 lutego 2010 r. w sprawie uchwalenia miejscowego planu zagospodarowania przestrzennego obszaru części wsi Lubicz Dolny – Małgorzатовo,
- c) Uchwała nr XVII/275/99 Rady Gminy Lubicz z dnia 22 grudnia 1999 r. w sprawie zmiany miejscowego planu zagospodarowania przestrzennego gminy Lubicz na obszarze wsi Lubicz Dolny (rejon ulic: Dworcowej, Warszawskiej i Grębockiej),
- d) Uchwała nr XLI/490/05 Rady Gminy Lubicz z dnia 16 listopada 2005 r. w sprawie uchwalenia miejscowego planu zagospodarowania przestrzennego części wsi Lubicz Dolny,
- e) Uchwała nr X/137/03 Rady Gminy Lubicz z dnia 4 września 2003 r. w sprawie miejscowego planu zagospodarowania przestrzennego części wsi Nowa Wieś,
- f) Uchwała nr XXV/270/08 Rady Gminy Lubicz z dnia 3 listopada 2008 r. w sprawie uchwalenia miejscowego planu zagospodarowania przestrzennego dla części wsi Złotoria.

Gminny Program Ochrony Środowiska - Uchwała Nr XXII/291/04 z dnia 30 czerwca 2004 r. w sprawie uchwalenia Programu ochrony środowiska i Planu gospodarki odpadami gminy Lubicz na lata 2004-2010 z perspektywą na lata 2011-2020.

Zgodnie z § 4. 1 pkt 1 część opisowa zawiera informacje o:

- 1) Długości i rodzaju sieci kanalizacyjnej lub planowanej do budowy sieci kanalizacyjnej, liczbie stałych mieszkańców aglomeracji, liczbie osób czasowo przebywających w aglomeracji oraz przemyśle obsługiwany przez sieć kanalizacyjną lub planowaną do budowy sieć kanalizacyjną oraz oczyszczalnię ścieków, a także o wskaźnikach koncentracji.

Na terenie aglomeracji Lubicz długość istniejących sieci kanalizacyjnych wynosi 58,29 km, w tym 50,59 km sieci grawitacyjnej oraz 7,7 km sieci tłocznej. Sieci te obsługują 8187 mieszkańców, w tym 8125 stałych mieszkańców aglomeracji oraz 62 osoby czasowo przebywające w aglomeracji.

RLM ścieków przemysłowych odprowadzanych siecią kanalizacyjną wynosi 152.

Gmina Lubicz jest w trakcie budowy odcinków sieci kanalizacji sanitarnej przy ul. Magnoliowej w Lubiczu Dolnym oraz ul. Długiej w Krobie o łącznej długości 1,73 km, do której zostanie podłączonych 108 mieszkańców. Środki na tę inwestycję zostały pozyskane z Regionalnego Programu Operacyjnego Województwa Kujawsko – Pomorskiego na lata 2014 – 2020.

Nie jest planowana budowa nowej sieci kanalizacyjnej na terenie aglomeracji Lubicz, stąd nie wylicza się wskaźnika koncentracji.

- 2) Istniejących i planowanych do budowy oczyszczalniach ścieków, a w przypadku aglomeracji zakończonych końcowym punktem zrzutu ścieków komunalnych – informację, do której aglomeracji ścieki te będą odprowadzane, wraz z określeniem obciążenia oczyszczalni ścieków.

Aglomeracja posiada biologiczną oczyszczalnię ścieków w miejscowości Lubicz Górny przy ul. Promowej. Odbiornikiem ścieków oczyszczonych jest rzeka Drwęca w km 10+000 o współrzędnych geograficznych wylotu: N: 53°1'24,9", E: 18°45'19,4". Oczyszczalnią zarządza Zakład Usług Komunalnych w Lubiczu. Projektowa przepustowość oczyszczalni ścieków wynosi 11 565 RLM.

W 2018 r. została sporządzona „Koncepcja techniczna przejęcia ścieków z Gminy Lubicz do Torunia”. W Koncepcji zaprojektowano pompownię oraz przeprowadzenie rurociągu tłoczego od Gminnej Oczyszczalni Ścieków w Lubiczu do istniejącego kanału sanitarnego o śr. 600 mm w ul. Konstytucji 3 Maja w Toruniu. Wydajność projektowanej przepompowni wynosi:

- $Q_{r\max} = 300\,000\text{ m}^3/\text{rok}$,
- $Q_{d\text{śr}} = 821,9\text{ m}^3/\text{d}$,
- $Q_{d\max} = 1232,8\text{ m}^3/\text{d}$,
- $Q_{h\max} = 102,7\text{ m}^3/\text{d}$,
- $Q_{s\max} = 28,5\text{ l/s}$.

Dokumentacja składa się z dwóch części. W ramach części pierwszej projektu obejmującej przeprowadzenie kolektora od oczyszczalni w Lubiczu Górnym do kanalizacji miejskiej w ul. Konstytucji 3 Maja w Toruniu zostały pozyskane wszystkie wymagane uzgodnienia oraz decyzje środowiskowe, lokalizacyjne i wodnoprawne. Przewiduje się złożenie wniosków zgłoszeniowych do Prezydenta Miasta Torunia oraz Wojewody do 10.11.2020 r. oraz do Starosty Toruńskiego do 30.11.2020 r. W przypadku części drugiej obejmującej zmianę miejsca odbioru ścieków z ul. Konstytucji 3 Maja na ul. Sieradzką w Toruniu uzyskano decyzję środowiskową oraz złożono wniosek o decyzję lokalizacyjną. Przewiduje się złożenie wniosków zgłoszeniowych około 30.01.2021 r.

Inwestycja zostanie wykonana do końca 2023 r. i będzie sfinansowana w całości przez Toruńskie Wodociągi sp. z o.o.

- 3) Systemie gospodarki ściekowej:

- a) Średnia dobową ilość ścieków komunalnych powstających na terenie aglomeracji oraz skład jakościowy tych ścieków.

Skład jakościowy ścieków surowych:

1. BZT₅ [mgO₂/l] - 141
2. ChZT_{Cr}[mgO₂/l] - 512
3. Zawiesina ogólna [mg/l] - 257
4. Fosfor ogólny [mgP/l] - 7
5. Azot ogólny [mgN/l] - 74

Skład jakościowy ścieków oczyszczonych:

1. BZT₅ [mgO₂/l] - 7
2. ChZT_{Cr}[mgO₂/l] - 49
3. Zawiesina ogólna [mg/l] - 28
4. Fosfor ogólny [mgP/l] - 1
5. Azot ogólny [mgN/l] - 15

Ścieki oczyszczone spełniają wymogi zgodnie z pozwoleniem wodno-prawnym nr OS.6341.61.2016.MO z 29.11.2016 r. wydanego przez Starostę Toruńskiego.

Obecnie na terenie aglomeracji powstaje 736,71 m³/d (268 900 m³/rok).

- b) Przepustowość istniejącej oczyszczalni ścieków w m³/d.

Przepustowość oczyszczalni (zgodnie z pozwoleniem wodnoprawnym):

- Maksymalna godzinowa: 60 m³/h

- Średnia dobową: 700 m³/d
- Maksymalna roczna: 338 520 m³/rok

Przepustowość pompowni, którą będą przesyłane ścieki do oczyszczalni ścieków w Toruniu wynosi $Q_{\text{sr}}/d = 821,9 \text{ m}^3/d$.

Ilość ścieków dostarczanych do oczyszczalni ścieków, zgodnie z danymi przedłożonymi w ostatnim sprawozdaniu z realizacji KPOŚK (2019):

- Ścieki dopływające siecią kanalizacyjną: 679,45 m³/d (248 000 m³/rok – dopływające do oczyszczalni ścieków w Lubiczu Górnym)
- Ścieki dowożone: 57,26 m³/d (20 900 m³/rok – dowożone do oczyszczalni ścieków w Toruniu).

Średnie obciążenie oczyszczalni: 821,92 m³/d (w tym 679,45 m³/d ścieków bytowych dopływających siecią kanalizacyjną oraz 142,47 m³/d wód opadowych i roztopowych dopływających kanalizacją deszczową)

Ilość ścieków oczyszczonych w roku poprzednim: 300 000 m³/rok (w tym 248 000 m³/rok ścieków bytowych dopływających siecią kanalizacyjną, 52 000 m³/rok wód opadowych i roztopowych dopływających kanalizacją deszczową)

Średniodobowa ilość ścieków dopływających do oczyszczalni wynosi 821,92 m³/d, natomiast ładunek substancji organicznych biologicznie rozkładalnych – 141 mgO₂/dm³, co daje 102 861,4 g/d BZT₅. Obciążenie oczyszczalni wynosi zatem 1931,51 RLM.

Do oczyszczalni ścieków w Lubiczu Górnym dopływają tylko ścieki od mieszkańców obsługiwanych siecią kanalizacyjną z terenu aglomeracji, ponieważ nie posiada ona stacji zlewnej. Wszystkie nieczystości gromadzone w zbiornikach bezodpływowych na terenie Gminy Lubicz są dowożone do oczyszczalni ścieków w Toruniu.

- c) Ilość i skład jakościowy ścieków przemysłowych odprowadzanych przez zakłady do systemu kanalizacji zbiorczej.

Na terenie aglomeracji Lubicz występują następujące podmioty odprowadzające ścieki o charakterze przemysłowym:

Nazwa podmiotu	Rodzaj działalności
Cargum	Wulkanizacja
Deli	Gastronomia
Zieliński	Warsztat samochodowy
Przystanek Piekuś	Gastronomia
Radtur Sp. z o.o.	Stacja kontroli pojazdów
Auto-Serwis-Krobia	Warsztat samochodowy
Dolina Smaku	Gastronomia
Polbis Auto Toruń	Warsztat samochodowy

Ilość ścieków odprowadzanych przez zakłady przemysłowe: 5,23 m³/d,

Wartości wskaźników zanieczyszczeń w ściekach surowych:

- BZT₅ [mgO₂/dm³]: 1735,66
- CHZT_{cr} [mgO₂/dm³]: 3471,32
- Zawiesina ogólna [mg/dm³]: 1683,59

RLM wynikająca z ładunku zanieczyszczeń odprowadzanego w ciągu doby: 152 RLM.

- d) Nazwy zakładów, których podłączenie do systemu kanalizacji zbiorczej jest planowane. Obecnie Gmina Lubicz nie planuje podłączenia kolejnych zakładów do systemu kanalizacji zbiorczej.

e) Uzasadnienie określonej RLM aglomeracji.

Równoważna liczba mieszkańców (RLM) dla aglomeracji Lubicz wynosi 8570 RLM i obejmuje:

- 8125 RLM pochodzących od liczby mieszkańców stałych korzystających z sieci kanalizacyjnej,
- 108 RLM pochodzących od liczby mieszkańców stałych planowanych do przyłączenia do sieci kanalizacyjnej, na której wykonanie środki finansowe zostały pozyskane,
- 62 RLM pochodzących od liczby osób czasowo przebywających korzystających z sieci kanalizacyjnej,
- 152 RLM wynikających z dobowego ładunku ścieków odprowadzanych przez zakłady przemysłowe i usługowe korzystające z sieci kanalizacyjnej,
- 123 RLM pochodzących od liczby mieszkańców stałych korzystających z systemów indywidualnych.

f) Ilość ścieków powstających na terenie aglomeracji nieobjętych systemem kanalizacji zbiorczej, gdzie zastosowano systemy indywidualne albo planuje się zastosowanie systemów indywidualnych lub innych rozwiązań zapewniających taki sam poziom ochrony środowiska jak w przypadku systemów kanalizacji zbiorczej.

W granicach aglomeracji znajdują się 43 zbiorniki bezodpływowe, z których korzysta 123 mieszkańców. Ilość nieczystości odprowadzanych do indywidualnych systemów oczyszczania ścieków wynosi 57,26 m³/d. Wszystkie ścieki odprowadzane do zbiorników bezodpływowych na terenie aglomeracji są dowożone do oczyszczalni ścieków w Toruniu. Z obszaru aglomeracji wyłączono działki, na których znajdują się „przydomowe oczyszczalnie”. Wszyscy mieszkańcy budynków położonych na tych działkach, będą tak jak do tej pory odprowadzać nieczystości do przydomowych oczyszczalni ścieków.

4) Strefach ochronnych ujęć wody, zawierające oznaczenie aktów prawa miejscowego lub decyzji ustanawiających te strefy oraz zakazy, nakazy i ograniczenia obowiązujące na tych terenach.

W gminie Lubicz znajdują dwa ujęcia wód – „Drwęca” oraz „Jedwabno”, których strefa ochrony pośredniej obejmuje północną część aglomeracji.

Ujęcia posiadają strefy ochrony bezpośredniej oraz pośredniej ustanowione rozporządzeniem nr 4/2005 Dyrektora Regionalnego Zarządu Gospodarki Wodnej w Gdańsku z dnia 23 września 2005 r. w sprawie ustanowienia strefy ochronnej ujęć wody „Drwęca-Jedwabno” tj.: ujęcia wody powierzchniowej z rzeki Drwęcy km 11+420 w m. Lubicz pn. „Drwęca” oraz ujęcia wód podziemnych i infiltracyjnych w km 15 rzeki Drwęcy w rejonie wsi Jedwabno, gm. Lubicz pn. „Jedwabno”.

Granice terenu ochrony bezpośredniej ujęcia „Drwęca” przebiegają przez następujące działki gruntu lub wzdłuż ich granic:

1) Obręb Lubicz Dolny - nr działek: 54/7, 51/9, 413/6, 48/3, 47/4, 45/10, 45/18;

2) Obręb „Jedwabno” - nr działek: 82/7, 111, 83/4, rz. Drwęca;

3) Obręb Krobia - nr działek: 258/3, 262/4, 263/5, 264/4;

4) Obręb Lubicz Górny - nr działek: 1/29, 1/12, 17/2, 1/10, 1/17, 1/20, (rz. Drwęca).

Teren ochrony bezpośredniej ujęcia wód podziemnych i infiltracyjnych „Jedwabno” obejmuje ogrodzony teren wokół wszystkich 20 studni ujęcia. Teren ten ma w przybliżeniu kształt prostokąta o wymiarach 550x50 m (od strony E) i 550x30 m (od strony W), i usytuowany jest bezpośrednio przy prawym brzegu rzeki Drwęcy. Granica terenu ochrony bezpośredniej ujęcia „Jedwabno” przebiega wzdłuż granicy działek 111 i 112, poprzez działki nr 113 i 343/ILP oraz w poprzek działki nr 111 obręb Jedwabno.

Teren ochrony pośredniej, wspólny dla ujęcia „Drwęca” i ujęcia „Jedwabno” obejmuje zlewnię bezpośrednią rzeki Drwęcy, ograniczoną pasem dróg biegnących po obu stronach rzeki, od 250 m przed stopniem wodnym do około 1 km powyżej ujścia rzeki Ruziec do rzeki Drwęcy (km 39,0), obejmując również częściowo dopływy rzeki Drwęcy:

1) prawobrzeżne:

- a) Struga Rychnowska od ujścia do Drwęcy do drogi Kowalewo-Toruń w sąsiedztwie miejscowości Wielka Łąka (km 6,0),
 - b) Struga Młyńska - od ujścia ok. 2,5 km,
 - c) Czarna - około 0,3 km od ujścia,
- 2) lewobrzeżne:
- a) Struga Ciechocińska, od ujścia do drogi w Małszcach ok. 1,5 km,
 - b) Lubianka od ujścia do miejscowości Gapa (km 1,5),
 - c) Ruziec od ujścia do drogi Golub –Dobrzyń – Zbójno (km 1,5).

Na terenach ochrony bezpośredniej ujęć „Drwęca” i „Jedwabno” należy:

- 1) odprowadzać wody opadowe w sposób uniemożliwiający przedostawanie się ich do urządzeń służących do poboru wody,
- 2) zagospodarować teren zielenią,
- 3) odprowadzać poza granicę terenu ochrony bezpośredniej ścieki z urządzeń sanitarnych, przeznaczonych do użytku osób zatrudnionych przy obsłudze urządzeń służących do poboru wody,
- 4) ograniczyć do niezbędnych potrzeb przebywanie osób niezatrudnionych przy obsłudze urządzeń służących do poboru wody.

Teren ochrony bezpośredniej strefy ochronnej ujęć „Drwęca” i „Jedwabno” winien być ogrodzony, a jego granice należy oznaczyć za pomocą rozmieszczonych w widocznych miejscach stałych znaków stojących i pływających. Na ogrodzeniu oraz na znakach należy umieścić tablice zawierające informacje o ujęciu wody i zakazie wstępu osób nieupoważnionych.

Na terenie ochrony pośredniej strefy ochronnej ujęć wody „Drwęca – Jedwabno” zakazuje się:

- 1) wprowadzania ścieków do ziemi i wód (dotyczy również ścieków oczyszczonych), za wyjątkiem oczyszczonych wód opadowych oraz oczyszczonych ścieków z istniejących oczyszczalni na podstawie pozwolenia wodnoprawnego;
- 2) rolniczego wykorzystywania ścieków;
- 3) nawożenia gruntów nawozami sztucznymi i naturalnymi w dawkach przekraczających 100 kg NPK/ha/rok oraz używania chemicznych środków ochrony roślin nie dopuszczonych do stosowania w strefach ochronnych źródeł i ujęć wody;
- 4) stosowania chemicznych środków ochrony roślin i nawozów mineralnych w formie zamglawienia i opylania za pomocą samolotów, z dopuszczeniem ich stosowania na terenach leśnych do zabiegów ochronnych;
- 5) urządzania przyzmy kiszonkowych, za wyjątkiem przyzmy o szczelnym podłożu i w odległości powyżej 100 m od brzegu cieków lub jeziora;
- 6) pojenia zwierząt w wodach chronionych i urządzania wszelkich pastwisk dopuszczalne są ogrodzone pastwiska bez dostępu do w/w cieków i w odległości powyżej 100 m od nich;
- 7) urządzania obiektów intensywnej hodowli ryb łososiowatych i karpowatych, oraz dokarmiania ryb;
- 8) lokalizowania nowych cmentarzy, składowisk odpadów i wylewisk komunalnych i przemysłowych;
- 9) grzebania zwłok zwierzęcych;
- 10) urządzania obozowisk i uprawiania sportów wodnych oraz użytkowania taboru pływającego o napędzie spalinowym;
- 11) umieszczania w ziemi chemicznych środków ochrony roślin oraz opakowań po nich (np. mogilniki);
- 12) mycia opakowań, sprzętu i urządzeń służących do magazynowania i wysiewu chemicznych środków ochrony roślin w wodach powierzchniowych;
- 13) mycia pojazdów mechanicznych i sprzętu rolniczego w ciekach, jeziorach i zbiornikach wodnych;
- 14) lokalizowania parkingów w odległościach mniejszych niż 100 m od brzegów rzek i jezior;
- 15) składowania i magazynowania odchodów zwierzęcych w nieszczelnych zbiornikach lub urządzeniach;
- 16) lokalizowania zakładów przemysłowych i rolnych, ferm przemysłowego chowu zwierząt;
- 17) budowy autostrad, dróg oraz torów kolejowych;

- 18) budowy ośrodków wypoczynkowych bez kompletnej sieci wodno-kanalizacyjnej;
 - 19) budowy nowych obiektów inwentarskich i usługowych w odległości mniejszej niż 100 m od brzegów rzek i jezior;
 - 20) wydobywania żwiru, piasku i innych materiałów z wód;
 - 21) wycinania roślin z wód powierzchniowych;
 - 22) przechowywania i składowania odpadów promieniotwórczych;
 - 23) lokalizowania magazynów płynnych produktów ropopochodnych i innych substancji niebezpiecznych oraz rurociągów do ich transportu o znaczeniu ponad lokalnym a także stacji paliw;
 - 24) budowy ujęć wód powierzchniowych i podziemnych.
- 5) Obszarach ochronnych zbiorników wód śródlądowych zawierające oznaczenie aktów prawa miejscowego ustanawiających te obszary oraz zakazy, nakazy i ograniczenia obowiązujące na tych obszarach.
Na terenie aglomeracji nie występują obszary ochronne zbiorników wód śródlądowych.
- 6) Formach ochrony przyrody, o których mowa w art. 6 ustawy z dnia 16 kwietnia 2004 r. o ochronie przyrody, zawierające nazwę formy ochrony przyrody oraz tytuł i miejsce ogłoszenia aktu prawa tworzącego, ustanawiającego albo wyznaczającego formę ochrony przyrody, oraz informacje o obszarach mających znaczenie dla Wspólnoty znajdujących się na liście, o której mowa w art. 27 ust. 1 tej ustawy.

Na terenie aglomeracji znajdują się następujące formy ochrony przyrody, wymienione w ustawie z dnia 16 kwietnia 2004 r. o ochronie przyrody¹⁾:

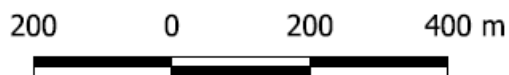
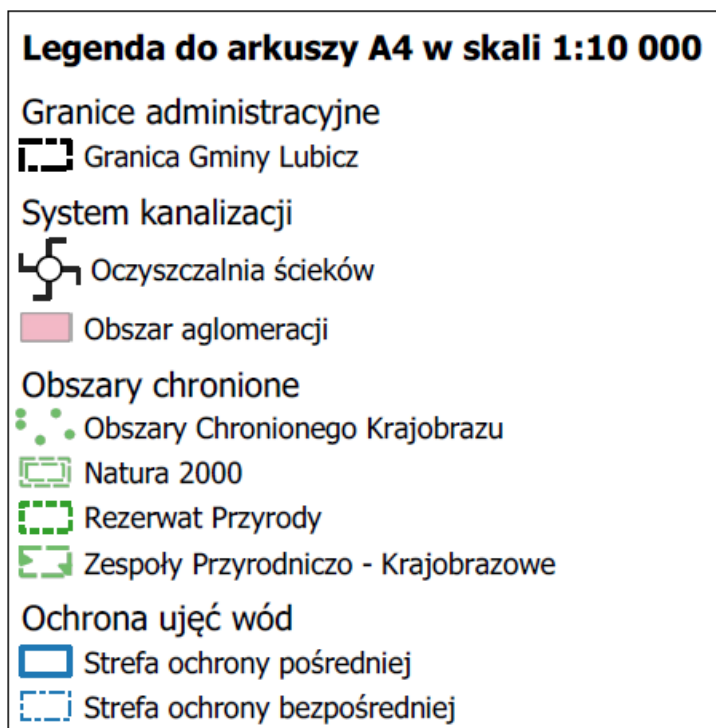
- Obszar Natura 2000 „Dolina Dolnej Wisły” (obszary ptasie) – utworzony rozporządzeniem Ministra Środowiska z dnia 21.07.2004 r. w sprawie obszarów specjalnej ochrony ptaków Natura 2000 (Dz.U.04.229.2313), zmieniony rozporządzeniem Ministra Środowiska z dnia 12 stycznia 2011 r. w sprawie obszarów specjalnej ochrony ptaków (Dz. U. z 2011 r. Nr 25 poz. 133 ze zm.),
- Obszar Natura 2000 „Dolina Drwęcy” (obszary siedliskowe) – utworzony Decyzją Komisji z dnia 13 listopada 2007 r. przyjmującą, na mocy dyrektywy Rady 92/43/EWG, pierwszy zaktualizowany wykaz terenów mających znaczenie dla Wspólnoty, składających się na kontynentalny region biogeograficzny (notyfikowana jako dokument C(2007)5043)(2008/25/WE)(Dz. Urz. UE, L 12 str. 383), zmieniony decyzją wykonawczą Komisji (UE) 2020/97 z dnia 28 listopada 2019 r. w sprawie przyjęcia trzynastego zaktualizowanego wykazu terenów mających znaczenie dla Wspólnoty składających się na kontynentalny region biogeograficzny (notyfikowana jako dokument nr C(2019) 8586; Dz. U. UE. L z dnia 31 stycznia 2020 r.),
- Obszar Natura 2000 „Nieszawska Dolina Wisły” – utworzony Decyzją Komisji z dnia 12 grudnia 2008 r. przyjmującą na mocy dyrektywy Rady 92/43/EWG drugi zaktualizowany wykaz terenów mających znaczenie dla Wspólnoty składających się na kontynentalny region biogeograficzny (notyfikowana jako dokument nr C(2008) 8039)(2009/93.WE)(Dz. Urz. UE, L 43 str. 63), zmieniony decyzją wykonawczą Komisji (UE) 2020/97 z dnia 28 listopada 2019 r. w sprawie przyjęcia trzynastego zaktualizowanego wykazu terenów mających znaczenie dla Wspólnoty składających się na kontynentalny region biogeograficzny (notyfikowana jako dokument nr C(2019) 8586; Dz. U. UE. L z dnia 31 stycznia 2020 r.),
- Rezerwat „Rzeka Drwęca” – utworzony Zarządzeniem Ministra Leśnictwa i Przemysłu Drzewnego z dnia 27 lipca 1961 r. w sprawie uznania za rezerwat (M.p. z 1961 r. Nr 71, poz. 302), zmieniony Zarządzeniem Regionalnego Dyrektora Ochrony Środowiska w Bydgoszczy z dnia 17 października 2016 r. w sprawie rezerwatu przyrody Rzeka Drwęca (Dz. Urz. Województwa Kujawsko – Pomorskiego z 2016 r. poz. 3571),
- Zespół Przyrodniczo – Krajobrazowy „Jar przy Strudze Lubickiej” – utworzony Uchwałą Nr XLV/537/06 Rady Gminy Lubicz z dnia 17 lutego 2006 r. w sprawie ustanowienia zespołu przyrodniczo – krajobrazowego na terenie Gminy Lubicz, w miejscowości Lubicz Dolny (Dz. Urz. Woj. Kuj. – Pom. z 2006 r. Nr 46 poz. 773),

¹⁾ Dz. U. 2004 nr 92 poz. 880, t.j. Dz. U. z 2018 r. poz. 1614, 2244, 2340, z 2019 r. poz. 1696, 1815

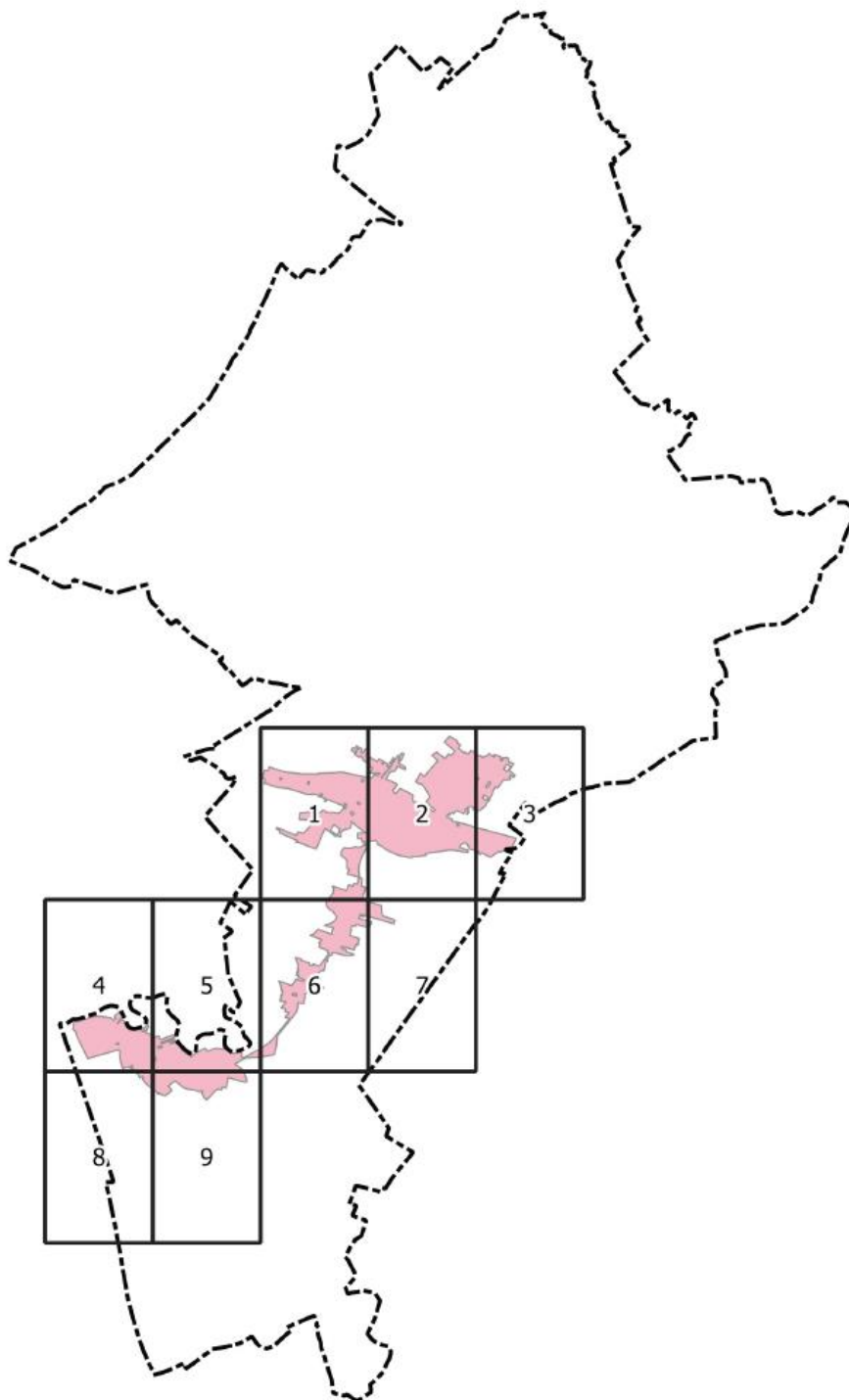
- Obszar Chronionego Krajobrazu „Dolina Drwęcy” – utworzony rozporządzeniem nr 21/1992 Wojewody Toruńskiego z dnia 10 grudnia 1992 r. w sprawie wyznaczania obszarów chronionego krajobrazu w województwie toruńskim oraz reorganizacji zarządzenia parkami krajobrazowymi i obszarami chronionego krajobrazu (Dz. Urz. Woj. Tor. z 1992 r. Nr 27, poz. 178), zmieniony Uchwałą nr XXXVIII/656/17 Sejmiku Województwa Kujawsko – Pomorskiego z dnia 27 listopada 2017 r. w sprawie Obszaru Chronionego Krajobrazu Doliny Drwęcy (Dz. Urz. Woj. Kuj. - Pom. poz. 4982).

Załącznik nr 2 do uchwały nr XXV/354/20
Rady Gminy Lubicz z dnia 17 grudnia 2020 r.

Część graficzna



**Skorowidz do map 1:10 000
Aglomeracja Lubicz**



Arkusz Nr 1

Skala
1:10 000
1 cm - 100 m

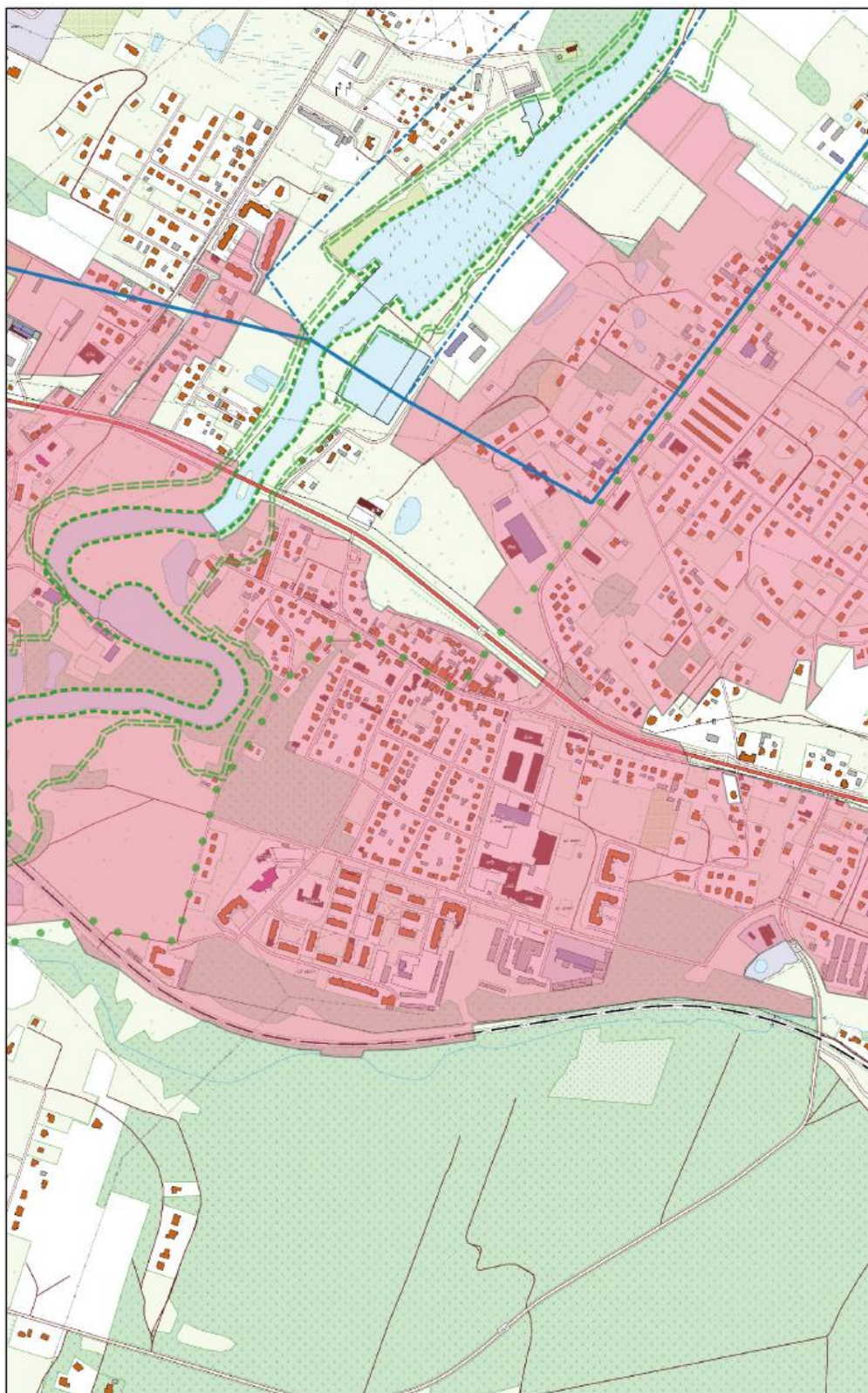
0 100 200 m



Arkusz Nr 2

Skala
1:10 000
1 cm - 100 m

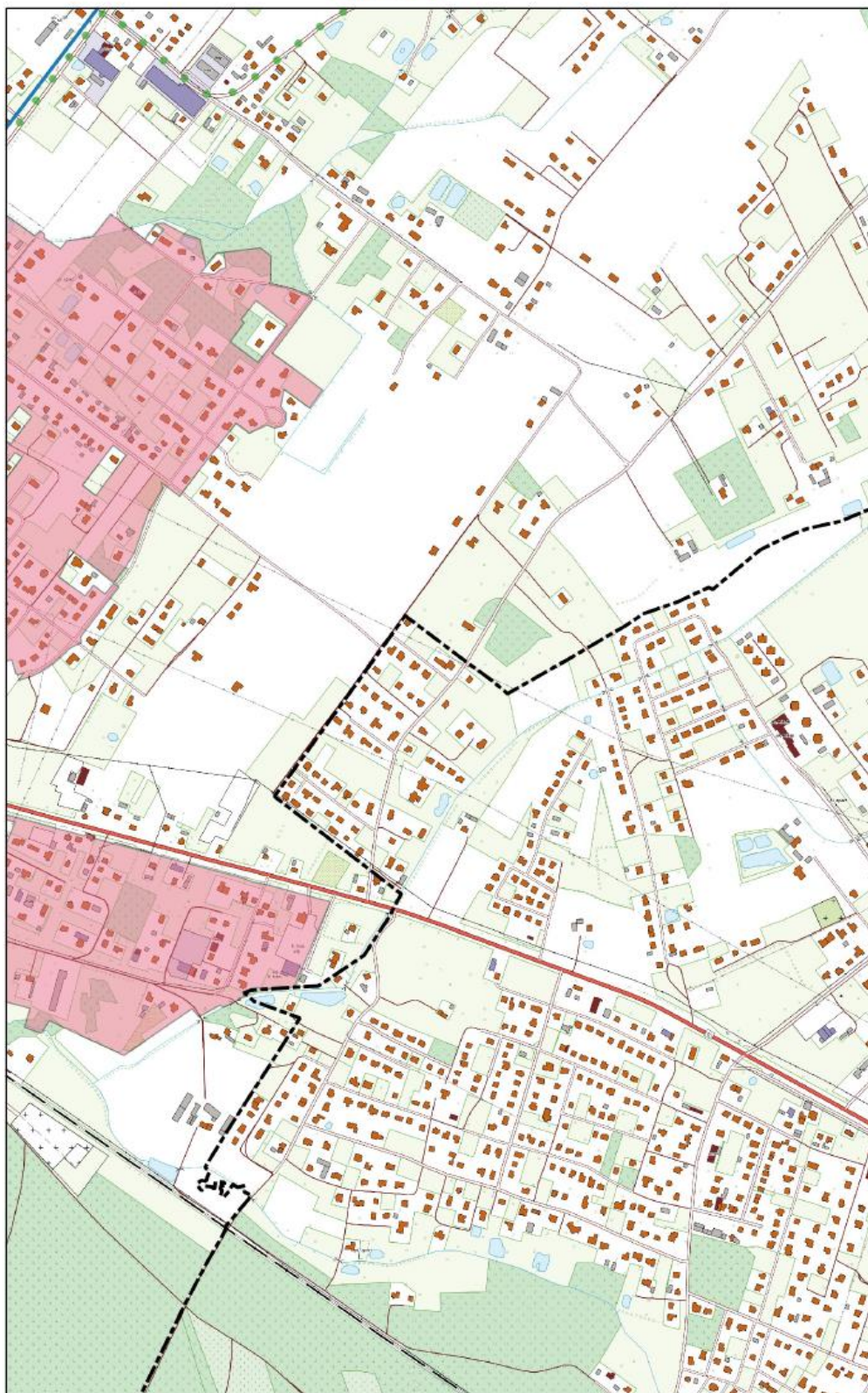
0 100 200 m



Arkusz Nr 3

Skala
1:10 000
1 cm - 100 m

0 100 200 m



Arkusz Nr 4

Skala
1:10 000
1 cm - 100 m

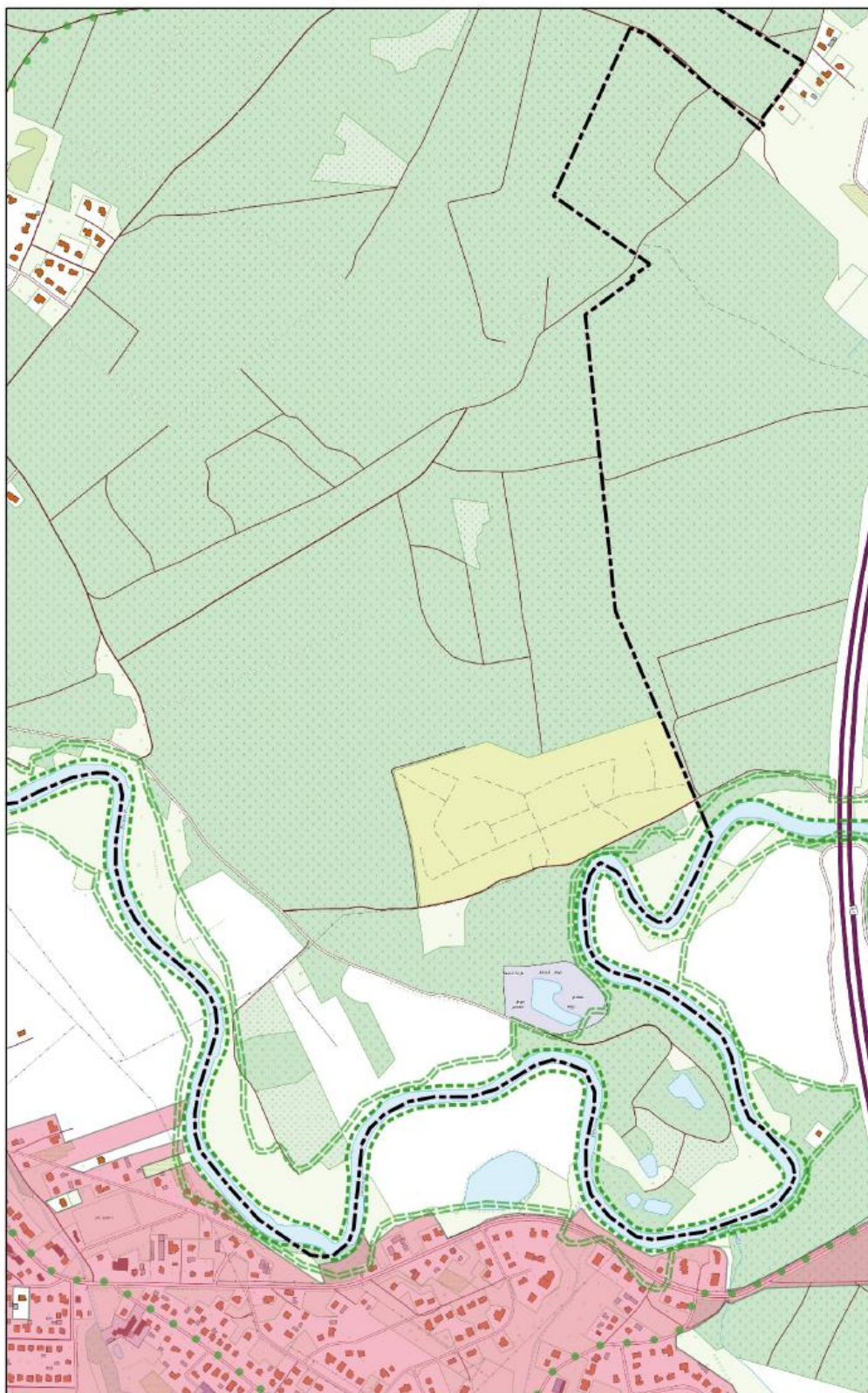
0 100 200 m



Arkusz Nr 5

Skala
1:10 000
1 cm - 100 m

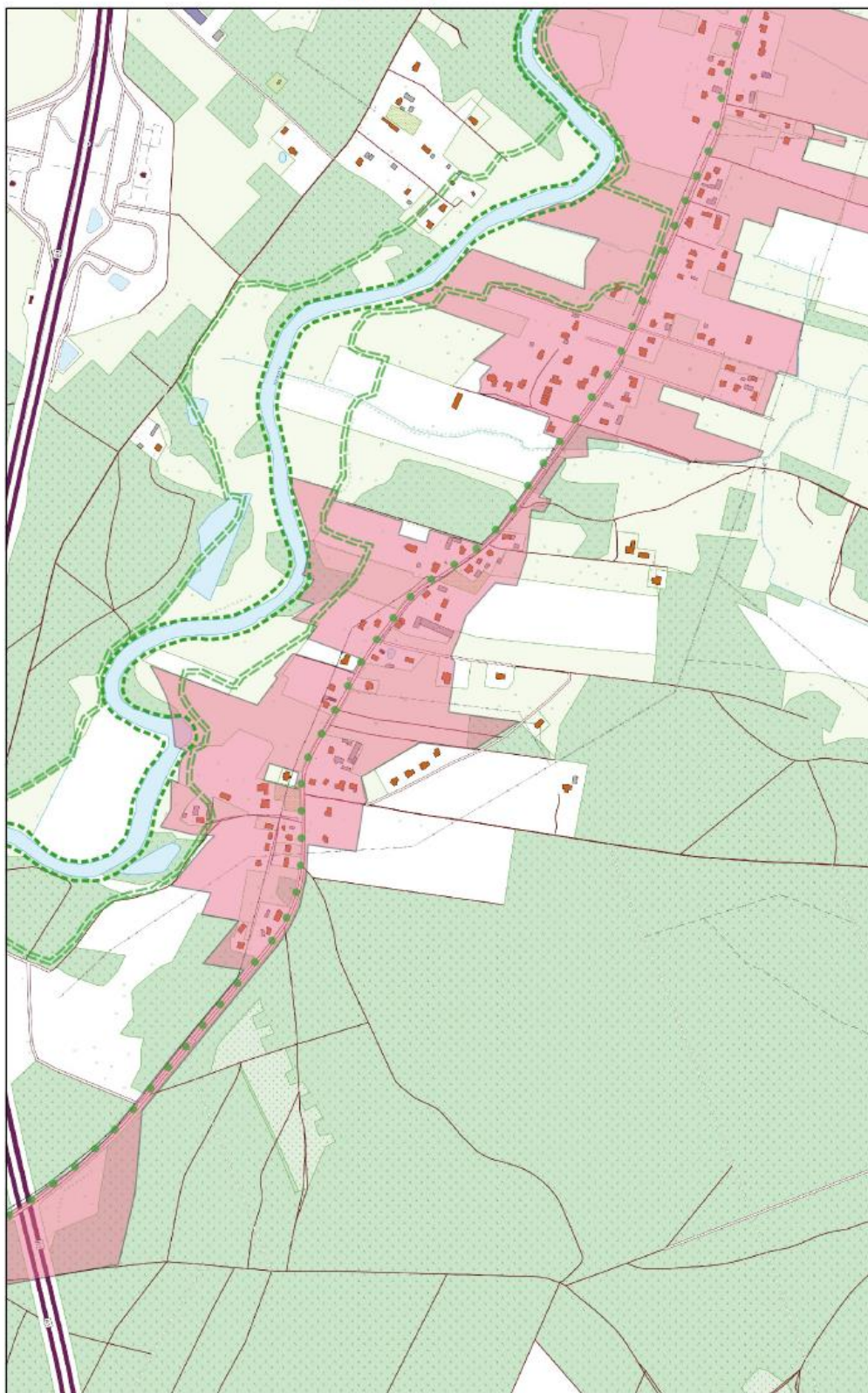
0 100 200 m



Arkusz Nr 6

Skala
1:10 000
1 cm - 100 m

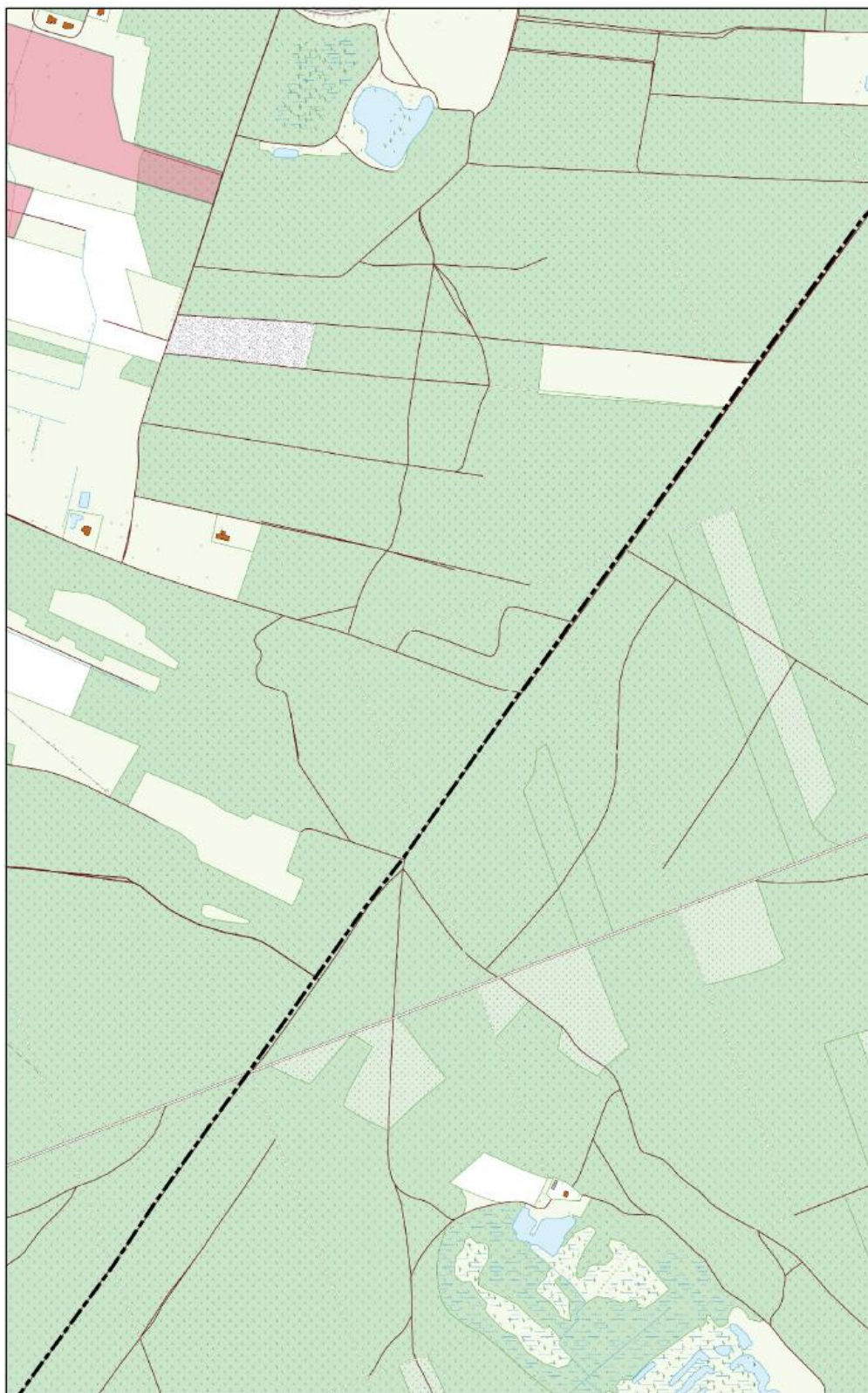

0 100 200 m



Arkusz Nr 7

Skala
1:10 000
1 cm - 100 m

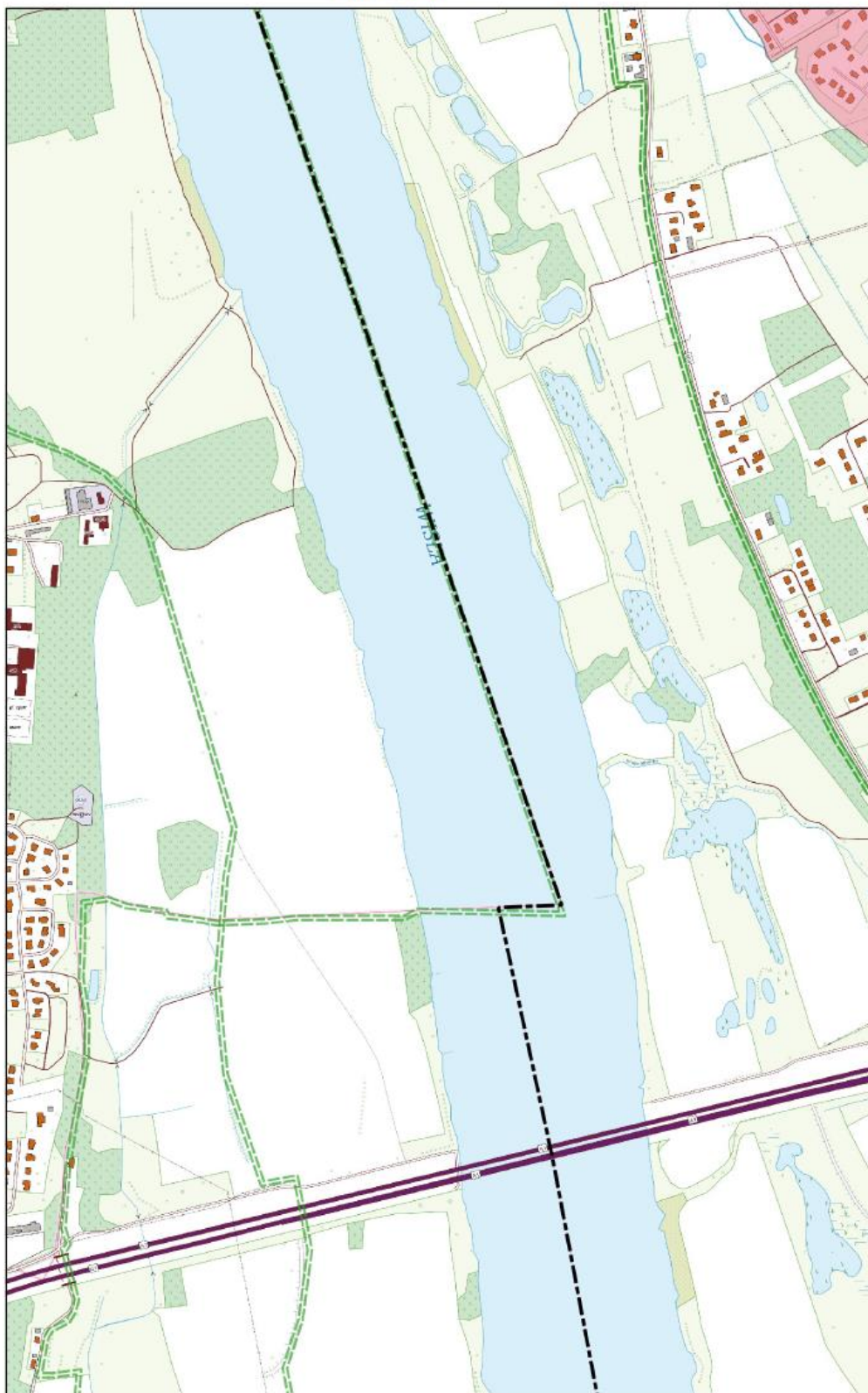
0 100 200 m



Arkusz Nr 8

Skala
1:10 000
1 cm - 100 m

0 100 200 m



Arkusz Nr 9

Skala
1:10 000
1 cm - 100 m

0 100 200 m

