

ZARZĄDZENIE NR 0050.104.2020

WÓJTA GMINY LUBICZ

z dnia 30 listopada 2020 r.

w sprawie przeprowadzenia konsultacji projektu „Strategii Integracji i Rozwiązywania Problemów Społecznych Gminy Lubicz na lata 2021 – 2026”

Na podstawie art. 30 ust. 1 w zw. z art. 5a ust. 1 i 2 ustawy z dnia 8 marca 1990r. o samorządzie gminnym (t.j. Dz.U. z 2020 r. poz. 713 z późn.zm.) oraz w związku z Uchwałą NR L/658/2018 Rady Gminy Lubicz z dnia 7 września 2018 r. w sprawie trybu i zasad przeprowadzania konsultacji społecznych z mieszkańcami Gminy Lubicz (Dz. Urz. Woj. Kuj.-Pom. z dnia 21 września 2018 r., poz. 4716), zarządza się, co następuje:

§ 1. 1. Przeprowadzić konsultacje społeczne z mieszkańcami Gminy Lubicz w sprawie projektu „Strategii Integracji i Rozwiązywania Problemów Społecznych Gminy Lubicz na lata 2021 - 2026”, zwanego dalej "projektem programu".

2. Projekt programu wraz z informacją o konsultacjach zamieszczony zostanie:

- 1) w Biuletynie Informacji Publicznej www.bip.lubicz.pl
- 2) na stronie internetowej Gminy Lubicz www.lubicz.pl
- 3) na tablicy ogłoszeń w Urzędzie Gminy w Lubiczu.

3. Celem konsultacji jest uzyskanie opinii, wniosków i uwag mieszkańców gminy Lubicz na temat projektu „Strategii Integracji i Rozwiązywania Problemów Społecznych Gminy Lubicz na lata 2021 - 2026”

§ 2. Konsultacje przeprowadzone zostaną w terminie od dnia 01.12.2020 r. do dnia 07.12.2020 r.

§ 3. 1. Konsultacje przeprowadzone zostaną w formie pisemnego zgłaszania uwag i opinii do projektu programu.

2. Konsultacje określone w ust. 1 będą przeprowadzone w formie składania opinii lub uwag drogą tradycyjną przez wypełnienie papierowego formularza konsultacyjnego, który można pobrać ze strony internetowej Gminy Lubicz, a także bezpośrednio w Urzędzie Gminy w Lubiczu. Wypełniony formularz mieszkańcy mogą składać w Biurze Podawczym Urzędu lub, po zeskanowaniu, przysyłać drogą elektroniczną na adres: info@lubicz.pl (temat wiadomości: KONSULTACJE) w terminie wskazanym w § 2.

3. Wzór formularza konsultacyjnego stanowi załącznik nr 2 do niniejszego Zarządzenia.

§ 4. Podmiotami uprawnionymi do udziału w konsultacjach są mieszkańcy Gminy Lubicz posiadający czynne prawo wyborcze do Rady Gminy.

§ 5. Projekt „Strategii Integracji i Rozwiązywania Problemów Społecznych Gminy Lubicz na lata 2021 - 2026 ” stanowi załącznik Nr 1 do niniejszego Zarządzenia.

§ 6. Wykonanie Zarządzenia powierza się Kierownikowi Gminnego Ośrodka Pomocy Społecznej w Lubiczu.

§ 7. Zarządzenie wchodzi w życie z dniem podpisania.

WÓJT

Marek Nicewicz

Załącznik Nr 1 do zarządzenia

Nr 0050.104.2020

Wójta Gminy Lubicz

z dnia 30 listopada 2020 r.

STRATEGIA

INTEGRACJI I ROZWIĄZYWANIA

PROBLEMÓW SPOŁECZNYCH GMINY

LUBICZ NA LATA 2021-2026

LUBICZ 2020

SPIS TREŚCI

1. Wprowadzenie	3
2. Charakterystyka gminy – położenie	4
3. Diagnoza społeczna	6

3.1	Sytuacja demograficzne	6
3.2	Sytuacja dziecka i rodziny	8
3.3	Niesamodzielność spowodowana niepełnosprawnością lub wiekiem senioralnym	14
3.4	Ubóstwo i bezdomność	17
3.5	Bezrobocie	19
3.6	Uzależnienia	20
3.7	Edukacja, sport i kultura	23
3.8	Opieka zdrowotna, bezpieczeństwo publiczne, mieszkalnictwo	27
3.9	Gospodarka i transport	28
3.10	Rolnictwo i leśnictwo	29
4.	Analiza SWOT	30
5.	Misja	32
6.	Cele strategiczne	33
7.	Monitoring i ewaluacja	50
8.	Źródła finansowania strategii	50

1. WPROWADZENIE

Strategia integracji i rozwiązywania problemów społecznych jest jednym z podstawowych narzędzi realizacji lokalnej polityki społecznej. Stanowi podstawę do tworzenia możliwie trwałych wzorów w interwencji społecznej, podejmowanych w celu poprawy zjawisk, które do tej pory oceniane były negatywnie. Samorządy lokalne muszą posiadać zdolność do wczesnego rozpoznawania zagrożeń oraz sprawnego dostrzegania pojawiających się zmian. Wobec tych faktów istotnego znaczenia nabiera zarządzanie strategiczne, które oparte jest na opracowywaniu, wdrażaniu i kontroli realizacji priorytetowych planów. Na poziomie zarządzania lokalnego, w zakresie polityki społecznej, taką rolę pełni strategia integracji i rozwiązywania problemów społecznych.

Celem niniejszego opracowania jest ugruntowanie i racjonalizacja lokalnej polityki społecznej uwzględniającej potrzeby poszczególnych grup społecznych. Dokument stanowi podstawę do dalszego działania na rzecz mieszkańców gminy Lubicz, w szczególności tych, którzy są zagrożeni wykluczeniem społecznym bądź już wykluczeni. Zainicjowane działania mają zmierzać przede wszystkim do poprawy jakości życia mieszkańców i ich integracji społecznej.

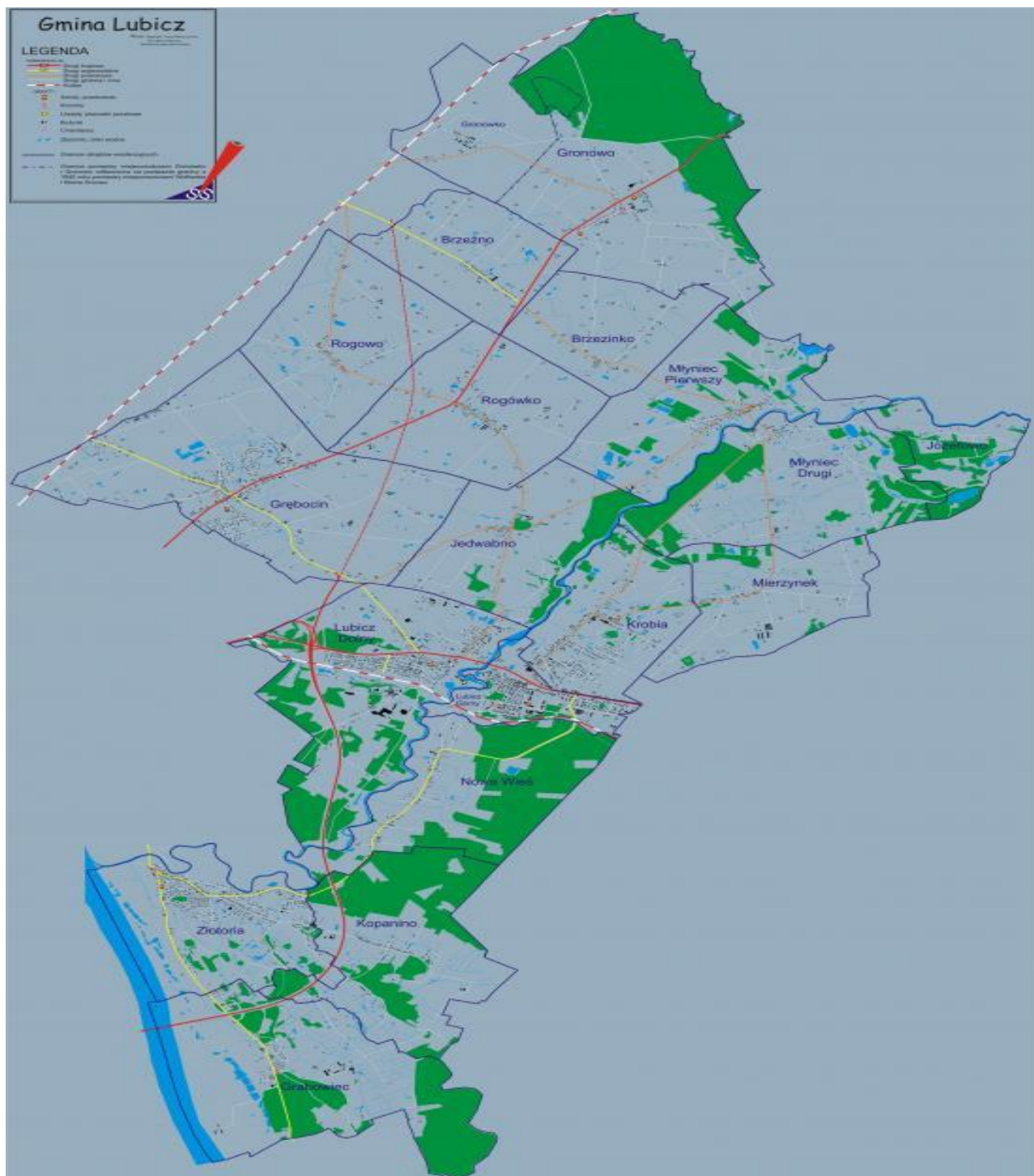
Niniejsza strategia rozwiązywania problemów społecznych na lata 2021-2026 opisuje sytuację bieżącą, ale również stara się prognozować i przewidywać zakres problemów społecznych. Zwraca uwagę na najpilniejsze kwestie, które wymagają regularnej pracy, standaryzacji usług, a także wdrożenia nowatorskich metod.

Dokument zawiera diagnozę społeczną z perspektywy współczesnej i identyfikuje najważniejsze kwestie społeczne. W dalszej części zawarta jest analiza SWOT oraz misja społeczna i cele strategiczne opracowane na lata 2021 – 2026.

Strategia integracji i rozwiązywania problemów społecznych jest dokumentem uwarunkowanym prawnie. Obowiązek jej opracowania wynika wprost z art. 16b i art. 17 ust. 1 pkt 1 ustawy o pomocy społecznej z dnia 12 marca 2004 roku. Na niniejszy dokument wpływ ma również szereg innych aktów prawnych związanych bezpośrednio ze sferą polityki społecznej m.in. z ustawy o samorządzie gminnym, ustawy o wychowaniu w trzeźwości i przeciwdziałaniu alkoholizmowi oraz ustawy o wspieraniu rodziny i systemie pieczy zastępczej.

2. CHARAKTERYSTYKA GMINY - POŁOŻENIE

Gmina Lubicz zajmuje powierzchnię 106,03 km², co stanowi około 8,62% powierzchni powiatu toruńskiego i 0,59% powierzchni województwa kujawsko-pomorskiego. Strukturę gminy tworzy 17 sołectw obejmujących 19 miejscowości. Podział administracyjny gminy na sołectwa przedstawia następująca mapa.



rys. za www.lubicz.pl

Sołectwa na terenie gminy tworzą następujące wsie: Brzezinko, Brzeźno, Grabowiec, Grębocin, Gronowo, Jedwabno, Kopanino, Krobia, Lubicz Dolny, Lubicz Górny, Mierzynek, Młyniec Pierwszy, Młyniec Drugi, Nowa Wieś, Rogowo, Rogówko, Złotoria, a poza tym występują dwa przysiółki: Gronówko i Józefowo.

Gmina Lubicz graniczy z następującymi gminami:

- w obrębie powiatu toruńskiego z gminami: Łysomice, Obrowo, Wielka Nieszawka
- w obrębie powiatu golubsko – dobrzyńskiego z gminami: Kowalewo Pomorskie, Ciechocin
- z miastem Toruń, stanowiącym samodzielny powiat grodzki.

Sieć drogowo-uliczną gminy Lubicz tworzą następujące drogi:

- fragmenty autostrady A1, w jej śladzie odcinek drogi ekspresowej S10 (przez gminę przebiega fragment autostrady A1, na terenie miejscowości Lubicz Dolny znajduje się węzeł drogowy „Lubicz”, który łączy drogę krajową nr 10 w kierunku Warszawy, drogę S10 w kierunku Bydgoszczy do Szczecina i drogę krajową nr 80 w kierunku Torunia i Bydgoszczy. Ponadto w północnej części gminy znajduje się węzeł autostradowy A1 Turzno.
- drogi krajowe – przez teren gminy przebiegają trzy drogi krajowe (droga krajowa nr 10 relacji Szczecin – Toruń – Płońsk, droga krajowa nr 15 relacji Trzebnica – Toruń – Ostróda, droga krajowa nr 80 relacji Lubicz – Bydgoszcz).
- drogi wojewódzkie – układ dróg wojewódzkich na terenie gminy tworzy 5 dróg.
- drogi powiatowe – na system dróg powiatowych składa się 5 dróg.
- drogi gminne – system dróg gminnych tworzą drogi lokalne i dojazdowe oraz drogi wewnętrzne
- na sieć komunikacyjną składają się także drogi i ulice niezaliczone do kategorii dróg publicznych

Dopełnieniem układu komunikacyjnego Gminy Lubicz stanowią przebiegające przez teren gminy linie kolejowe oraz linie autobusowe.

Pod względem geograficznym obszar Gminy Lubicz leży w obrębie trzech jednostek:

1. Kotliny Toruńskiej – południowa część gminy,
2. Pojezierza Chełmińskiego – północno – zachodnia część gminy,
3. Doliny Drwęcy – wschodnia część gminy

Według podziału na regiony naturalne, obszar gminy znajduje się w obrębie Równiny Chełmińskiej, Pagórków Wąbrzeskich, Doliny Środkowej i Dolnej Drwęcy oraz Wydm Toruńskich

Gmina Lubicz nie jest gminą typowo rolniczą. Z każdym rokiem staje się ona coraz bardziej gminą typowo podmiejską. Jednakże rolnictwo i ogrodnictwo nadal odgrywają ważną rolę. Główne formy użytkowania terenu to użytki rolne, łąki, pastwiska oraz lasy (które na terenie gminy zajmują 19% całkowitej powierzchni gminy). Pozostałe formy użytkowania terenu stanowią: zabudowa zwarta skupiona w największych miejscowościach oraz zabudowa rozproszona, drogi, urządzenia techniczne i wody powierzchniowe.

3. DIAGNOZA SPOŁECZNA

3.1. SYTUACJA DEMOGRAFICZNA

Gmina Lubicz pod względem powierzchni stanowi jedną z najmniejszych gmin wiejskich w powiecie toruńskim, jednak pod względem liczby ludności zajmuje pierwszą lokatę. Na przestrzeni ostatnich lat Gmina Lubicz zanotowała znaczny przyrost ludności z zewnątrz (głównie poprzez migrację z sąsiadującego Torunia). Wzrost liczby ludności na terenie Gminy Lubicz od wielu lat jest tendencją stałą. Na początku 1997 roku na terenie Gminy Lubicz było zameldowanych prawie 14 tys. osób, w 2010 r. - 18 557, w 2012 r. już ponad 19 tys. W 2018 r. Gminę Lubicz zamieszkiwało 19 642, a stan na ostatni dzień 2019 roku to już niemal 20 tys. mieszkańców (szczegóły w tabelce).

Ludność gminy Lubicz wg stanu na 31.12.2019 r. Urząd Stanu Cywilnego Gmina Lubicz

Lp.	Miejscowość	Pobyt stały			Pobyt czasowy	Ogółem pobyt stały + czasowy
		ogółem	w tym:			
			kobiet	mężczyzn		
1	Brzezinko	275	136	139	4	279
2	Brzeźno	355	176	179	1	356
3	Grabowiec	800	390	410	12	812
4	Grębocin	2773	1394	1379	53	2826
5	Gronowo	777	395	382	28	805
6	Gronówko	137	73	64	0	137
7	Jedwabno	442	213	229	42	484
8	Józefowo	94	45	49	11	105
9	Kopanino	411	211	200	1	412
10	Krobia	1839	982	911	27	1920
11	Lubicz Dolny	2908	1496	1412	77	2985
12	Lubicz Górny	3399	1777	1622	47	3446
13	Mierzynek	405	205	200	6	411
14	Młyniec Drugi	586	296	290	9	595
15	Młyniec Pierwszy	638	310	328	0	638
16	Nowa Wieś	465	226	239	5	470
17	Rogowo	377	180	197	0	377
18	Rogówko	596	290	306	5	601
19	Złotoria	2228	1149	1079	24	2252
	Ogółem:	19559	9944	9615	352	19911

Analizując liczbę mieszkańców gminy Lubicz w przeciągu ostatnich 5 lat dostrzega się tendencję wzrostową. W ogólnej liczbie ludności występuje nieznaczne przekroczenie liczby kobiet (51 %) nad mężczyznami (49 %). Z analizy danych demograficznych wynika, iż z roku na rok liczba mieszkańców gminy Lubicz wzrasta co jest głównie spowodowane migracją ludności, najczęściej z sąsiadującego Torunia. W roku 2019 zameldowanych zostało 245 urodzonych dzieci, wymeldowano w wyniku zgonu 129 osób, co oznacza również utrzymanie dodatniego przyrostu naturalnego.

Mimo to w ostatnich latach dostrzegalny jest szybki przyrost liczby osób w wieku poprodukcyjnym w stosunku do liczby wszystkich mieszkańców w 2013 r. - ok. 11 %, a w 2020 było to już 15%. W przedziale tym dostrzegalna jest sytuacja dotycząca nadwyżki kobiet nad mężczyznami.

3.2. SYTUACJA DZIECKA I RODZINY

Rodzina to podstawowa grupa społeczna i najlepsze naturalne środowisko, w którym dziecko otoczone jest opieką i ma możliwość zaspokajania swoich potrzeb. Rodzina oddziałuje na dziecko w sposób świadomy i nieświadomy przekazując mu system wartości, tradycje, ukierunkowuje jego przyszłą aktywność. Organizując różnorodne formy wsparcia na rzecz rodziny problemowej, należy doceniać i konsekwentnie realizować zasadę podstawowej roli opiekuńczej i wychowawczej rodziny w rozwoju dziecka. Zamiast zastępować i wyręczać rodzinę w wypełnianiu jej roli, należy ją przede wszystkim wspierać i wspomagać, aby przywrócić jej prawidłowe funkcjonowanie. Wsparcie rodziny powinno być w miarę możliwości wczesne i mieć charakter profilaktyczny. Mając na uwadze fundamentalną rolę rodziny, zarówno w wymiarze społecznym, jak i indywidualnym, niezbędne jest organizowanie w ramach gminnego systemu, działań profilaktycznych, zapobiegających występowaniu negatywnych zjawisk, działań wspierających i wzmacniających ją, a także korekcyjnych w sytuacji, gdy nie wypełnia prawidłowo swoich zadań.

Współcześnie rodziny przeżywają wiele trudności w wypełnianiu funkcji rodzicielskich. Za przyczyny trudności w pełnieniu funkcji rodzicielskich uważa się brak aktywności

zawodowej dorosłych członków rodziny, niezaspokajanie podstawowych potrzeb życiowych, uzależnienie alkoholowe, narkomanię, przemoc w rodzinie, demoralizację, niedostosowanie społeczne, długotrwałą chorobę czy niepełnosprawność, niskie kompetencje opiekuńczo-wychowawcze rodziców i brak umiejętności w zakresie budowania więzi oraz rozwiązywania konfliktów rodzinnych i społecznych. Trudności opiekuńczo-wychowawcze wynikają z niskich kompetencji rodzicielskich, dziedziczonej bezradności, a często także z braku chęci do zmiany trudnej sytuacji rodzinnej. Powyższe czynniki rzutują na nieprawidłowy rozwój dziecka i rodziny.

To przede wszystkim rodziny z dysfunkcjami będą podmiotem oddziaływań niniejszej strategii, gdyż wymagają szczególnej uwagi i pomocy w należyтым sprawowaniu opieki nad dziećmi. Istotne staje się stworzenie warunków do podjęcia lub zwiększenia aktywności zawodowej. Przeciwdziałanie skutkom oraz zapobieganie wykluczeniu społecznemu, które wynika m.in. z ubóstwa lub miejsca zamieszkania oddalonego od szkół, przedszkoli, sklepów i szlaków komunikacyjnych. Przeciwdziałanie przemocy i skierowanie działań w stronę osób dotkniętych przemocą w rodzinie, podejrzanych o stosowanie przemocy, jak i małoletnich, świadków przemocy w rodzinie. Z obserwacji pracowników socjalnych oraz asystentów rodziny zatrudnionych w Gminnym Ośrodku Pomocy Społecznej w Lubiczu wynika, iż rodziny objęte wsparciem często popadają w zawodową i społeczną apatię, nie mają pomysłu na swoje życie, nie wiedzą jak wartościowo spędzać czas wolny, nie rozwijają swoich zainteresowań. Niejednokrotnie rodziny te zamykają się we własnym kręgu lub w otoczeniu najbliższej rodziny, żyjącej często w oparciu o podobne zasady. Małoletni członkowie tych rodzin często zamykają się w wirtualnym świecie gier i mediów społecznościowych, co utrudnia koncentrację na edukacji i psuje relacje z pozostałymi domownikami oraz rówieśnikami. Notabene świat wirtualny pochłania nie tylko dzieci i młodzież z rodzin, korzystających ze wsparcia organów pomocy społecznej. To problem dużo szerszy, daleko wychodzący poza sferę pomocy społecznej i dotyczy nie tylko małoletnich, ale i dorosłych. Z pracy środowiskowej asystentów rodziny wynika, że dzieci i młodzież z kręgu rodzin objętych asystenturą mają problemy z nauką czytania i tabliczki mnożenia. Brak podstawowych umiejętności powoduje, że nie są oni przygotowani do kolejnych etapów edukacji, nie mają przyjemności z nauki, nie wiedzą co się dzieje na lekcji, a czasami stają się przedmiotem drwin ze strony rówieśników. To zaś powoduje, że pod dużym znakiem zapytania stoi ich dalsza edukacja i możliwość zdobycia dobrego zawodu.

Asystentura rodzinna musi mieć na uwadze, także rodziny borykające się z ciążą nieplanowaną, „niechcianą” a w szczególności ciążą powikłaną. Podmiotem oddziaływań asystentów rodziny w gminie Lubicz muszą być rodziny, kobiety w ciąży, kobiety w sytuacjach niepowodzeń położniczych, a także dzieci, u których zdiagnozowano ciężkie i nieodwracalne upośledzenie albo nieuleczalną chorobę zagrażającą ich życiu, powstałe w prenatalnym okresie rozwoju dziecka lub w czasie porodu.

Obserwacja lokalnego środowiska, pozyskana wiedza oraz wypracowane już metody pracy powodują, że coraz ważniejsza staje się współpraca między pracownikami ośrodków pomocy społecznej, przedstawicielami szkół i przedszkoli, kuratorami zawodowymi i społecznymi, funkcjonariuszami policji, służbą zdrowia, gminną komisją rozwiązywania problemów alkoholowych, lokalną władzą, parafiami, czy też stowarzyszeniami i fundacjami.

Rodziny przeżywające trudności w zakresie bezrobocia, uzależnień, przemocy, problemów opiekuńczo-wychowawczych i wielu innych w dużej mierze trafiają do Gminnego Ośrodka Pomocy Społecznej w Lubiczu, gdzie mogą uzyskać szeroko rozumiane wsparcie.

Gminny Ośrodek Pomocy Społecznej w Lubiczu w 2019 roku swoim wsparciem w formie świadczeń pieniężnych i niepieniężnych objął 517 rodzin – 1219 osób.

Główne powody przyznawania pomocy społecznej w 2019 roku to ubóstwo połączone z niepełnosprawnością oraz długotrwałą lub ciężką chorobą oraz bezrobocie. Z pracy środowiskowej i doświadczenia zawodowego pracowników socjalnych oraz asystentów rodziny wynika, że rodziny objęte wsparciem dotknięte są sprzężona ilością problemów, gdzie obok siebie występuje na przykład ubóstwo, bezrobocie, potrzeba ochrony macierzyństwa i wielodzietności oraz bezradność w sprawach opiekuńczo-wychowawczych. To oznacza, że działania zmierzające do poprawy sytuacji w rodzinie muszą mieć charakter wielowątkowy i interdyscyplinarny.

Z różnych form pomocy społecznej w 2019 roku korzystało 517 rodzin - 1219 osób.

Powody przyznawania pomocy w Gminie Lubicz w roku 2019, które wynikają z ustawy o pomocy społecznej.

Lp.	Powody korzystania z pomocy	Liczba rodzin
1	<i>Ubóstwo</i>	185
2	<i>Długotrwała lub ciężka choroba</i>	179
3	<i>Niepełnosprawność</i>	159
4	<i>Bezrobocie</i>	125
5	<i>Potrzeba ochrony macierzyństwa</i>	58
6	<i>Bezradność w sprawach opiekuńczo wychowawczych i prowadzenia gospodarstwa domowego</i>	56
7	<i>Wielodzietność</i>	32
8	<i>Alkoholizm</i>	13
9	<i>Bezdomność</i>	13
10	<i>Przemoc w rodzinie</i>	7
11	<i>Narkomania</i>	5
12	<i>Sytuacja kryzysowa</i>	3
13	<i>Trudności w przystosowaniu do życia po opuszczeniu zakładu karnego</i>	3
14	<i>Zdarzenia losowego</i>	2

Źródło: opracowanie własne na podstawie danych z Gminnego Ośrodka Pomocy Społecznej w Lubiczu za 2019r.

Rodziny, w których większość wewnętrznych elementów i sama działalność wychowawcza wyraźnie odbiega od powszechnie realizowanych społecznych norm, wzorców i standardów życiowych objęte są wsparciem asystenta rodziny.

W Gminnym Ośrodku Pomocy Społecznej w Lubiczu w 2017 roku wsparciem asystenta rodziny objętych zostało 57 rodzin, w tym 116 dzieci. W 2018 roku wsparciem asystenta rodziny objętych zostało 57 rodzin, w tym 124 dzieci. W 2019 roku wsparciem asystenta rodziny objętych zostało 56 rodzin, w tym 129 dzieci.

Asystent rodziny pracuje z rodziną na wielu płaszczyznach, w relacji bezpośredniej, dążąc do jej usamodzielnienia i zadowalającego funkcjonowania w środowisku lokalnym. Priorytetem w pracy asystenta rodziny jest udzielanie wsparcia rodzinom borykającym się z trudnościami opiekuńczo-wychowawczymi, zagrożonych różnymi dysfunkcjami. Asystentura rodziny obejmuje całościowe wspieranie rodzin w dążeniu do prawidłowego wypełniania przez rodziny ról społecznych, co prowadzi winno do osiągnięcia stabilizacji życiowej rodzin i

tym samym zapobiegać umieszczeniu dzieci poza rodziną biologiczną. Rolą asystenta rodziny jest również praca z rodziną nad poprawieniem funkcjonowania rodziny w obszarze jej życia w społeczeństwie w celu doprowadzenia do powrotu dziecka do rodziny naturalnej.

Zakres obowiązków asystenta rodziny obejmuje także wspieranie rodziny poprzez konsultacje i działania o charakterze edukacyjnym. W sferze opiekuńczo-wychowawczej rodzinie wskazuje się pożądane zachowania i postawy, które wpływają na budowanie prawidłowych więzi i relacji rodzinnych, osiąganie postępów edukacyjnych i utrzymywanie należytej współpracy ze szkołami, do których uczęszczają dzieci czy też wskazywanie metod i sposobów organizowania czasu wolnego. W pracy z rodziną asystent rodziny monitoruje kwestie dbałości o zdrowie każdego z członków rodziny, a w sytuacjach tego wymagających motywuje do podjęcia leczenia lub właściwej terapii. Rodzina z pomocą asystenta rodziny uczy się prawidłowo gospodarować budżetem domowym. Dzieci również uczone są racjonalnego gospodarowania swoimi zasobami, włączane są w wykonywanie drobnych prac na rzecz wspólnego gospodarstwa domowego, otrzymując obowiązki stosowne do wieku każdego z nich. Rodzice przy wsparciu asystenta rodziny uczą się także samodzielnie załatwiać sprawy urzędowe. Asystent rodziny mobilizuje członków rodzin do aktywności społecznej i zawodowej.

Obecnie najbardziej niepokojącym zjawiskiem jest panująca epidemia koronawirusa, która dotyka wszystkie sfery życia codziennego i stanowi zagrożenie dla każdego obywatela, niezależnie od jego wykształcenia, wykonywanego zawodu i możliwości intelektualnych. Skutki epidemii są trudne do przewidzenia, choć można zaryzykować stwierdzenie, że jej konsekwencje będą widoczne przez wiele następnych lat, co może wpływać na pracę i zaangażowanie instytucji państwowych i samorządowych. Można przewidzieć, że skutki izolacji oraz przewlekły stres doprowadzi do odroczonej w czasie negatywnych skutków psychicznych. Może okazać się, że zwiększone zapotrzebowanie na wsparcie psychologiczne będą zgłaszać zarówno dzieci jak i dorośli członkowie rodzin. Ponadto negatywne skutki nauki zdalnej z pewnością odbiją się na społecznym i edukacyjnym rozwoju dzieci. Szczególnie w rodzinach dysfunkcyjnych straty mogą okazać się bardzo duże.

Nadrzędnym i długofalowym celem polityki prorodzinnej państwa jest tworzenie warunków do pełnego rozwoju i prawidłowego funkcjonowania rodziny oraz zapobieganie występowania postaw i zachowań aspołecznych, grożących patologiami, w tym przemocą domową.

Przedstawiciele jednostek organizacyjnych pomocy społecznej, gminnej komisji rozwiązywania problemów alkoholowych, Policji, oświaty i ochrony zdrowia, w związku z uzasadnionym podejrzeniem zaistnienia przemocy w rodzinie mają obowiązek wszczynania procedury „Niebieskie Karty”. Jest to procedura interwencji w przypadku podejrzenia lub stwierdzenia przemocy w rodzinie, która składa się z odpowiedniej dokumentacji i sposobu postępowania. Głównym celem tej procedury jest rozpoznawanie przemocy i usprawnienie pomocy oferowanej przez przedstawicieli różnych służb w środowisku lokalnym poprzez interdyscyplinarny model pracy z rodziną. Jest to procedura interwencyjno – pomocowa.

Wójt Gminy powołał Zespół Interdyscyplinarny, w którego skład wchodzi przedstawiciele następujących instytucji: Gminnego Ośrodka Pomocy Społecznej w Lubiczu, Gminnej Komisji Rozwiązywania Problemów Alkoholowych, Towarzystwa Przyjaciół Dzieci, Przychodni Lekarskiej, I Zespołu Kuratorskiej Służby Sądowej przy Sądzie Rejonowym w Toruniu, Powiatowego Centrum Pomocy Rodzinie w Toruniu, Zespołu Ekonomiczno-Administracyjnego Szkół i Przedszkoli, Komisariatu Policji w Lubiczu, Prokuratury Rejonowej Toruń Wschód.

W roku 2019 odbyły się 4 spotkania Zespołu Interdyscyplinarnego oraz 158 spotkań grup roboczych. W skład grup roboczych powoływani byli przedstawiciele Gminnego Ośrodka Pomocy Społecznej w Lubiczu (pracownicy socjalni, asystenci rodziny, psycholog), Komisariatu Policji w Dobrzejewicach (dzielnicowi), Gminnej Komisji Rozwiązywania Problemów Alkoholowych w Lubiczu, kuratorzy sądowi, pedagodzy szkolni. Członkowie Zespołu Interdyscyplinarnego oraz grup roboczych wykonywali zadania w ramach obowiązków służbowych lub zawodowych.

W roku 2019 wszczętych zostało 28 procedur „Niebieskie Karty”, na podstawie których powołano 28 grup roboczych. Z podanych 28 procedur - 5 wszczęli pracownicy socjalni, natomiast 23 procedury wszczęli funkcjonariusze Policji. W 2019 roku kontynuowana była 1 procedura „Niebieskie Karty” wszczęta w roku 2015 oraz 8 procedur z roku 2018. Łącznie w roku 2019 prowadzonych było 37 procedur „Niebieskie Karty”. W roku 2019 procedury „Niebieskie Karty” zakończono decyzją Zespołu Interdyscyplinarnego w 20 przypadkach, z czego 8 procedur zakończono z powodu ustania przemocy w rodzinie oraz zrealizowania indywidualnego planu pomocy, natomiast w 12 procedurach rozstrzygnięto o braku zasadności podejmowania działań. Na dzień 31.12.2019r. kontynuowanych było 17 procedur „Niebieskie Karty”.

Raport z działalności Zespołu Interdyscyplinarnego do Spraw Przeciwdziałania Przemocy w Rodzinie za rok 2019

L. p.	Wyszczególnienie	Liczba	
1	Ilość spotkań Zespołu Interdyscyplinarnego	4	
2	Ilość spotkań grup roboczych	158	
3	Ilość powołanych grup roboczych	28	
4	Ilość wszczętych procedur „Niebieskie Karty” w 2019r. - ogółem	28	
	przez przedstawicieli GOPS	5	
	przez przedstawicieli GKRPA	0	
	przez przedstawicieli Policji	23	
	przez przedstawicieli Oświaty	0	
5	przez przedstawicieli ochrony zdrowia	0	
	Ilość „Niebieska Karta – A” wypełnionych ponownie podczas trwania procedury	1	
	6	Ilość prowadzonych procedur w 2019r. - ogólnie	37
	7	Ilość kontynuowanych procedur z 2015r.	1
	9	Ilość kontynuowanych procedur z 2018r.	8
10	Ilość zakończonych procedur z 2015r.	1	
12	Ilość zakończonych procedur z 2018r.	5	
13	Ilość prowadzonych procedur na dzień 31.12.2019r.	17	
14	Osoby, które skierowano do Specjalistycznego Ośr. Wsparcia	0	
15	Przypadki odebrania dziecka z rodziny na podstawie art. 12 ustawy o przeciwdziałaniu przemocy w rodzinie	0	
16	Ilość zawiadomień do Prokuratury z art. 207§1 KK	4	
17	Ilość wniosków do Sądu Rodzinnego	3	
18	Ilość zawiadomień do GKRPA	5	

Źródło: opracowanie własne na podstawie danych z Gminnego Ośrodka Pomocy Społecznej w Lubiczu za 2019r.

Poniższa tabela przedstawia zestawienie dotyczące procedur „Niebieskie Karty”, które wpłynęły do Zespołu Interdyscyplinarnego spośród rodzin z terenu gminy Lubicz w ostatnich 3 latach.

Zestawienie dotyczące wszczętych procedur „Niebieskie Karty” w latach 2017-2019

Ilość	2017	2018	2019
Wszczęte „Niebieskie Karty”	24	24	28
Posiedzenia Zespołu Interdyscyplinarnego	4	4	4
Spotkania grup roboczych	159	131	158
Zawiadomienie do organów ścigania (z art. 207§1 KK)	3	4	4

Źródło: opracowanie własne na podstawie danych z Gminnego Ośrodka Pomocy Społecznej w Lubiczu za 2019r.

Obsługę organizacyjno-techniczną Zespołu Interdyscyplinarnego, zgodnie z przepisami ustawy z dnia 29 lipca 2005r. o przeciwdziałaniu przemocy w rodzinie, zapewnia Gminny Ośrodek Pomocy Społecznej w Lubiczu.

Mieszkańcy gminy Lubicz wymagający wsparcia, dotknięci przemocą w rodzinie, uwikłanie w przemoc lub nią zagrożeni korzystali z nieodpłatnego poradnictwa specjalistycznego – psychologicznego, prawnego oraz terapeutycznego w zakresie uzależnień.

Gminny Ośrodek Pomocy Społecznej w Lubiczu w roku 2019 prowadził poradnictwo specjalistyczne o charakterze psychologicznym, z którego skorzystały 363 osoby z 65 rodzin. 22 osoby korzystające z tego poradnictwa objęte było w danym roku oraz w latach poprzednich procedurami „Niebieskie Karty”. W konsultacjach uczestniczyły głównie ofiary przemocy jak i osoby co do których istniało podejrzenie, że doznają przemocy w rodzinie. Poradnictwo psychologiczne realizowane było zarówno w siedzibie Gminnego Ośrodka Pomocy Społecznej oraz w formie mobilnego punktu wsparcia dla dzieci i młodzieży w 4 punktach na terenie gminy Lubicz. Konsultacje odbywały się w Szkole Podstawowej w Złotorii oraz w świetlicach środowiskowych w Krobi i w Lubiczu Górnym oraz w ramach indywidualnych wizyt w Gronowie.

Osoby wymagające wsparcia prawnego kierowane były do Punktu Nieodpłatnej Pomocy Prawnej działającego przy Urzędzie gminy Lubicz. Konsultacji udzielało dwóch radców prawnych przez 4 dni w tygodniu.

Osoby dotknięte problemem alkoholowym, który często wiąże się występowaniem zachowań noszących znamiona przemocy domowej, kierowane były do terapeuty uzależnień dyżurującego w Punkcie konsultacyjno – informacyjnym w świetlicy środowiskowej Lubiczu Dolnym. W roku 2019 z konsultacji skorzystało 115 osób, w tym 9 kobiet doznających znamion przemocy domowej oraz 12 mężczyzn względem których toczyła się procedura „Niebieskie Karty”.

Przemoc w rodzinie często zwana przemocą domową może być zarówno skutkiem, jak i przyczyną dysfunkcji w rodzinie. Jest to zachowanie negatywne o dużej szkodliwości społecznej. Przemoc w relacjach rodzinnych istnieje od zawsze, jednak dopiero w ciągu ostatnich kilku lat mówi się o niej więcej niż w latach poprzednich a akty przemocy domowej są coraz częściej ujawniane właśnie ze względu na wzrost świadomości społecznej. Ten rodzaj

przemocy zaczęto traktować jako poważne zaburzenie i zagrożenie rodziny, które zazwyczaj prowadzi do tragicznych skutków.

W przyszłości należy dążyć do coraz bogatszej i szerszej oferty wsparcia osób doświadczających przemocy w rodzinie m. in. w formie poradnictwa i rozwoju systemu interwencji kryzysowej oraz podejmowanie działań wspomagających rodziny zagrożone wystąpieniem przemocy domowej. Nadto wskazane jest przeprowadzenie diagnozy w zakresie problemu przemocy w rodzinie, organizowanie konferencji oraz prowadzenie działań profilaktyczno – edukacyjnych na terenie gminy w celu uwrażliwienia mieszkańców na problem przemocy w rodzinie. Potencjał społeczny środowiska lokalnego jest jednym z najważniejszych elementów kształtujących przestrzeń polityki społecznej.

3.3. NIESAMODZIELNOŚĆ SPOWODOWANA NIEPEŁNOSPRAWNOŚCIĄ LUB WIEKIEM SENIORALNYM

Zmiany struktury demograficznej ludności polegające na stałym przyroście liczby osób starszych w społeczeństwie oraz zwiększenie ich udziału w populacji generują nowe wyzwania i problemy, które wymagają podejmowania ciągłej interwencji. Średnia długość życia Polaków wydłuża się na skutek poprawiających się warunków życia. Według GUS przeciętny czas trwania życia w 2018 r. wynosił 73,8 lat dla mężczyzn, a dla kobiet 81,7 lat¹⁾. Od 2000 r. przeciętny dalszy czas trwania życia w odniesieniu do mężczyzn, jak i kobiet wzrósł o około 4 lata. Po 60 roku życia mężczyźni w Polsce mają przed sobą przeciętnie 19,1 lat życia, a kobiety 24,2 lata życia. Oznacza to, że osoby w starszym wieku spędzają około jednej czwartej życia w okresie, który jest przeważnie okresem dezaktywizacji zawodowej. Często jednak wraz z wydłużeniem życia nie idzie w parze jego jakość. Osoby w wieku senioralnym często tracą swoją samodzielność i wymagają wsparcia także w usługach dnia codziennego, bowiem stają się osobami zależnymi.

Dane demograficzne z terenu gminy Lubicz wskazują, że struktura ludności, jest dość korzystna tzn. że udział osób w wieku poprodukcyjnym do liczby ludności ogółem jest niższy niż średnia ogólnokrajowa. Niemniej jednak Gminę Lubicz na dzień 31.12.2019 r. zamieszkiwały 2 812 osób w wieku poprodukcyjnym (kobiety w wieku „60+”, mężczyźni w wieku „65+”). Przez ostatnie trzy lata liczba osób w wieku poprodukcyjnym zameldowana na pobyt stały na terenie Gminy Lubicz wzrosła o 13% (369 osób więcej niż na koniec 2016r.), tymczasem w tym samym okresie liczba osób ogółem wzrosła jedynie o 2,6% (510 osób).

¹⁾ *Tablice trwania życia*, GUS, Warszawa 2019 r., *Polska w liczbach 2019*, GUS, Warszawa 2019 r.

Oznacza to, że coraz większy odsetek mieszkańców stanowią osoby w wieku senioralnym i przyrost ten jest bardzo dynamiczny.

W związku z powyższym konieczne jest, aby w najbliższych latach podejmować działania zmierzające do utrzymania seniorów jak najdłużej w dobrej formie, zdrowiu oraz aktywności (a przy okazji możliwie jak najdłuższego utrzymania ich w miejscu zamieszkania) poprzez rozwój usług opiekuńczych, specjalistycznych usług opiekuńczych, asystenckich, teleopieki i placówek wsparcia dziennego.

Podejmowanie przez samorząd działań na rzecz seniorów jest istotne nie tylko w kontekście zdiagnozowanych potrzeb seniorów i problemu starzenia się społeczeństwa, ale także w kontekście ponoszonych wydatków na opłacenie pobytu naszych mieszkańców w domach pomocy społecznej.

Dotychczasowe doświadczenie z realizacji przedsięwzięć na terenie Gminy Lubicz, których odbiorcami byli seniorzy np. prowadzone, w ramach projektów dofinansowanych ze środków unijnych i ministerialnych, Kluby Wsparcia Seniora pokazują, że seniorzy zamieszkujący teren gminy Lubicz mają coraz większą gotowość do korzystania z zaproponowanych przez samorząd form aktywności. Już dziś dostrzegamy potrzebę prowadzenia na stałe placówki wsparcia - Klubu Wsparcia Seniora, a w przyszłości utworzenia dziennego domu pomocy społecznej, czy też dziennego domu samopomocy. Dzisiaj seniorzy z Gminy Lubicz są już gotowi do codziennego korzystania z tego typu wsparcia. W 2019 r. Kluby Wsparcia Seniora prowadzone przez GOPS w Lubiczu Górnym dysponowały 33 miejscami i wzięło w nich udział w ciągu roku 40 osób praktycznie z terenu całej gminy.

Osoby w wieku senioralnym żyjące samotnie bądź z innym seniorem będą musiały znaleźć się w kolejnych latach w kręgu zainteresowania Ośrodka Pomocy Społecznej przede wszystkim ze względu na zagrożenie ich wykluczeniem społecznym. Prognozuje się, że w przyszłości będą one potrzebowały wsparcia w zakresie usług opiekuńczych, wspierających, a także regularnej pracy socjalnej. W ostatnich latach zapotrzebowanie na usługi opiekuńcze świadczone w miejscu zamieszkania z roku na rok jest coraz większe – w 2017r. z usług świadczonych przez GOPS skorzystało 28 osób, w 2018 – 46 osób, a 2019 – 52 osoby.

Rola ośrodka pomocy społecznej w pracy i w relacjach z klientami polega głównie na dążeniu do usamodzielnienia się tych osób i do ich funkcjonowania bez wsparcia pomocy społecznej. W przypadku seniorów rola pracowników socjalnych i ośrodków pomocy społecznej będzie inna, ponieważ w tej konkretnej grupie wiekowej trudno oczekiwać znaczącej poprawy sytuacji życiowej. W większości przypadków klienci po pięćdziesiątym szóstym roku życia pozostaną w strukturach pomocy społecznej przez kolejne lata. Skoro nie zabezpieczyli swoich potrzeb, gdy byli w sile wieku, trudno oczekiwać, że w wieku senioralnym będą mieli tyle energii, samozaparca i chęci, aby uzyskać stuprocentową samodzielność. Ponadto pogarszający się stan zdrowia poszczególnych osób może powodować, że będą one zgłaszać się po pomoc do ośrodka pomocy społecznej, nawet gdy nie korzystali z jego wsparcia we wcześniejszych latach. W związku z tym możemy przypuszczać, że klientów pomocy społecznej w wieku senioralnym będzie przybywać. Analiza danych dotyczących struktury wiekowej osób korzystających w ostatnich latach z pomocy społecznej wskazuje jednoznacznie, że ilość osób w wieku poprodukcyjnym rośnie, a w pozostałych grupach wiekowych spada. Oznacza to, że pomimo ciągłego spadku ogólnej liczby osób korzystających z pomocy społecznej, coraz więcej osób w wieku poprodukcyjnym nie jest w stanie samodzielnie zaspokoić swoich potrzeb.

Długotrwała choroba i niepełnosprawność często stają się czynnikiem, z którym jednostka samodzielnie nie jest w stanie sobie poradzić. Ciężka lub długotrwała choroba są

podstawowymi przyczynami korzystania z pomocy społecznej, bardzo często też negatywnie wpływają na sytuację materialno-bytową seniorów tym samym uniemożliwiając im samodzielne zaspokajanie potrzeb, przede wszystkim tych związanych z leczeniem.

Wydaje się, że obecnie na terenie Gminy Lubicz ciągle jest zbyt mała oferta dla osób niepełnosprawnych, a także kobiet w ciąży powikłanej oraz w sytuacji niepowodzeń położniczych, a także dzieci, u których zdiagnozowano ciężkie i nieodwracalne upośledzenie albo nieuleczalną chorobę zagrażającą ich życiu, powstałe w prenatalnym okresie rozwoju dziecka lub w czasie porodu. Na terenie Gminy nie działa żadna instytucja ani organizacja pozarządowa, która specjalizowałaby się na dużą skalę w aktywizacji i wsparciu osób niepełnosprawnych, czy też kobiet w ciąży tzw. „trudnej”. Tymczasem na terenie gminy zamieszkuje spora grupa osób niepełnosprawnych wymagających wsparcia: z tytułu niepełnosprawności z pomocy tutejszego GOPS w 2019r. skorzystało 159 rodzin (trzeci po ubóstwie i długotrwałej chorobie najczęstszy powód korzystania z pomocy społecznej na terenie gminy Lubicz w 2019r). Z kolei zasiłki pielęgnacyjne pobierało 281 osób, a zasiłki stałe 58 osób. Z analizy wywiadów środowiskowych sporządzanych przez pracowników socjalnych wynika, że osobom niepełnosprawnym brakuje zindywidualizowanego wsparcia, uwzględniającego rodzaj i stopień niepełnosprawności, wiek oraz ich indywidualne potrzeby. Według raportu z Badania potrzeb osób niepełnosprawnych (przeprowadzonego w 2017r. na zlecenie Państwowego Funduszu Rehabilitacji Osób Niepełnosprawnych) to właśnie wsparcie asystenta osobistego w wykonywaniu codziennych czynności uznane zostało za warunek niezbędny rzeczywistego i skutecznego włączenia osób niepełnosprawnych w życie społeczności lokalnej. Osoby niepełnosprawne zamieszkujące na terenie gminy obecnie nie mają dostępu do wsparcia asystenta. Tymczasem pracownicy socjalni w przypadku co najmniej kilku osób widzą konieczność pilnego wprowadzenia właśnie takiej formy wsparcia. W przeciwnym razie osoby te nie poradzą sobie w wykonywaniu podstawowych czynności dnia codziennego niezbędnych do aktywnego funkcjonowania i będą musiały w niedługiej perspektywie zostać skierowane do całodobowej placówki wsparcia. Ponadto wprowadzenie usług asystenckich przyczyniło by się do: ograniczenia skutków niepełnosprawności oraz stymulowania osoby niepełnosprawnej do podejmowania aktywności, umożliwienia realizowania prawa do niezależnego życia, przeciwdziałania dyskryminacji ze względu na niepełnosprawność oraz wykluczenia społecznego osób niepełnosprawnych, umożliwi osobom niepełnosprawnym uczestnictwo w życiu lokalnej społeczności np. poprzez udział w wydarzeniach społecznych, kulturalnych, rozrywkowych czy też sportowych.

Dla osób niepełnosprawnych duży problem stanowi również brak pracy i ograniczony dostęp do pracy zarobkowej. Pracodawcy niechętnie zatrudniają osoby z niepełnosprawnością, boją się problemów i trudności. Pracodawcy nie mają obecnie już przywilejów z racji zatrudnienia osób niepełnosprawnych. Osoby niepełnosprawne borykają się z także z licznymi barierami komunikacyjnymi. Ciągle niewystarczająco rozwinięty jest tabor komunikacyjny dostosowany do przewozu osób niepełnosprawnych zarówno na terenie gminy jak i w połączeniu gminy i okolicznych miejscowości.

3.4. UBÓSTWO I BEZDOMNOŚĆ

Nie ma jednoznacznych kryteriów, na podstawie których można sformułować obowiązującą wszystkich definicję ubóstwa. Zwykle przyjmuje się, że ubogim nazywamy kogoś, kogo nie stać na zaspokojenie elementarnych potrzeb. Do najważniejszych potrzeb, które powinny być zaspokojone, należy zaliczyć wyżywienie, mieszkanie, ubranie, zachowanie zdrowia. Mniej podstawowe obejmują między innymi uczestnictwo w kulturze oraz zdobycie wykształcenia. Podstawowe potrzeby służą tylko przeżyciu, inne natomiast rozwojowi duchowemu. Możliwość zaspokojenia wszystkich pragnień człowieka składa się na jego pozycję społeczną i związany z nią stopień zamożności.

Państwo winno koordynować swoją politykę walki z patologiami życia społecznego z innymi organami władzy samorządowej oraz organizacji pozarządowych, by odnosić sukcesy w polityce zmniejszania rozmiarów biedy w Polsce. Obszar ubóstwa bowiem, pomimo coraz większych nakładów na opiekę socjalną, jest ciągle wysoki. Skuteczność walki z biedą nie jest jedynie zależna od wysokości wypłacanych świadczeń socjalnych, co można nazwać postępowaniem biernym, ale także od realizowanych programów zapobiegania bezrobociu. Pamiętajmy również, że im większa jest sfera biedy, tym większa skala przestępczości oraz uzależnień od alkoholu i narkotyków.

Liczba osób korzystająca z pomocy społecznej w ostatnich latach na terenie gminy Lubicz z tytułu ubóstwa z roku na rok jest coraz niższa. Ma to niewątpliwie związek z poprawą sytuacji na rynku pracy, a tym samym zmniejszającą się stopą bezrobocia. Nie bez znaczenie jest również polityka społeczna państwa i wprowadzenie świadczenia wychowawczego, oraz niskie kryteria dochodowe kwalifikujące do uzyskania pomocy. Zgodnie z ustawą o pomocy społecznej obecnie obowiązujące kryterium dochodowe to 701,00 zł dla osoby samotnej oraz 528,00 zł dla osoby w rodzinie. Na terenie gminy Lubicz w 2019 r. z tytułu Ubóstwa z pomocy społecznej skorzystało 185 rodzin (dla porównania w 2018 r było to 229 rodzin) i była to najczęstsza przyczyna przyznawania pomocy. Członkowie tych rodzin nie przekroczyli kwoty kryterium dochodowego, co oznacza, że ta grupa osób z całą pewnością żyje w ubóstwie i nie jest w stanie zabezpieczyć samodzielnie swoich podstawowych potrzeb, stąd interwencja ośrodka pomocy społecznej. Co charakterystyczne w systemie pomocy społecznej tkwią rodziny, które z powodu ubóstwa korzystają ze wsparcia od kilkunastu i więcej lat. W następstwie długotrwałego bezrobocia mamy do czynienia z rodzinami korzystającymi z pomocy społecznej wykraczającymi już poza jedno, a nawet dwa pokolenia. Taki stan rzeczy powoduje, że praca z rodziną dotkniętą problemem ubóstwa wymaga wielowątkowych oddziaływań na życie osobiste, rodzinne, społeczne i zawodowe. W tej sytuacji zwiększa się zakres obowiązków pracowników socjalnych, a prowadzona przez nich praca socjalna wymaga aktywności i nowatorskich rozwiązań. Jest wielce prawdopodobne, że z problemem ubóstwa Ośrodki Pomocy Społecznej będą musiały zmagać się przez wiele kolejnych lat.

Najdotkliwszą formą ubóstwa i wykluczenia społecznego jest bezdomność. Na terenie gminy Lubicz nie jest to zjawisko powszechne, natomiast ilość rodzin i osób zmagających się z problemem bezdomności utrzymuje się na podobnym poziomie. Z obserwacji pracowników socjalnych wynika, że bezdomność jest najczęściej wynikiem alkoholizmu i rozpadu więzi rodzinnych.

Jak wynika ze statystyk problem bezdomności na terenie gminy Lubicz nie jest zjawiskiem dominującym. W roku 2019 udzielono schronienia 5 bezdomnym mężczyznom oraz 1 kobiecie. Osoby te korzystały ze schronienia w Toruńskim Centrum CARITAS w Chełmży (1 osoba), w Stowarzyszeniu MONAR Schronisko dla Osób Bezdomnych MARKOT w Toruniu (4 osób), w Brodnickim Centrum Caritas w Brodnicy (1 osoba). W 2019r. 13 rodzin skorzystało z pomocy społecznej z tytułu bezdomności, w 2018r. również 13. Na terenie gminy Lubicz nie ma infrastruktury przynależnej osobom bezdomnym tj. schroniska, noclegowni czy ogrzewalni. W wyniku zapytania ofertowego wyłonione zostało schronisko dla osób bezdomnych i schronisko dla osób bezdomnych z usługami opiekuńczymi – zawarto stosowne umowy na realizację usług schronienia. Pomimo ogłoszonego otwartego konkursu ofert na realizację zadania z zakresu pomocy społecznej w zakresie usługi noclegowni i ogrzewalni dla osób bezdomnych, nie wpłynęła żadna oferta. Jest to szczególnie dotkliwe w okresie jesienno-zimowym.

Ponadto corocznie na terenie gminy Lubicz organizowane jest spotkanie wigilijne, w którym bierze udział kilkadziesiąt osób będących w wieku senioralnym, osób samotnych, ubogich, chorych i bezdomnych. Każdy uczestnik spotkania otrzymuje paczki świąteczne żywnościowe.

3.5. BEZROBOCIE

Bezrobocie jest negatywnym zjawiskiem, które powoduje liczne konsekwencje ekonomiczne, psychologiczne i społeczne, zarówno dla jednostek, rodzin, jak i dla całej społeczności lokalnej. Bezrobocie sprawia, że standard życia osób i rodzin obniża się i często

jest przyczyną szeregu zjawisk z obszaru patologii społecznej, której wielkość z kolei jest jedną z barier rozwoju lokalnego.

Dostępne dane statystyczne wskazują, że na dzień 31 grudnia 2019 roku stopa bezrobocia w gminie Lubicz wyniosła 4,02 %. Stopa bezrobocia dla powiatu wynosiła 9,4% dla województwa i 7,8%. Liczba

osób bezrobotnych zarejestrowanych w gminie Lubicz wynosiła 506 osób (w 2018 - 607 osób, w 2017- 601), w tym 314 kobiet, co stanowi 62 % ogółu bezrobotnych. Bezrobotnych z prawem do zasiłku w roku 2019 było 119 osób, z tego 70 osób to kobiety. Był to rok z rekordowo niską stopą bezrobocia od początku lat 90 tych. Niemniej jednak charakterystyczne jest to, że wraz ze spadkiem stopy bezrobocia, zwiększa się odsetek osób bezrobotnych długotrwale. Połowa osób zarejestrowanych to osoby długotrwale bezrobotne, które w zdecydowanej większości mają bardzo niskie bądź zdezaktualizowane kwalifikacje zawodowe. Mimo znaczącej poprawy sytuacji na rynku pracy, nadal jedną z głównych przyczyn udzielania pomocy społecznej jest bezrobocie – jedna trzecia wszystkich którym udzielono wsparcia.

Wskaźnik bezrobocia wśród beneficjentów pomocy społecznej. Wskaźnik obliczany jako stosunek liczby osób w rodzinach korzystających z pomocy społecznej z powodu bezrobocia do liczby osób w rodzinach korzystających z pomocy ogółem.

ROK	Wskaźnik
2014	76%
2015	72%
2016	59%
2017	48%
2018	35%
2019	36%

Ponadto na terenie gminy występuje zjawisko bezrobocia nierejestrowanego (tzw. bezrobocie utajone), które jest trudne do oszacowania. Wynika to z faktu, że związane jest w znacznym stopniu z istnieniem tzw. szarej strefy oraz powszechnością zjawiska „pracy na czarno” - bez umowy, które jest obserwowane m.in. przez pracowników socjalnych zatrudnionych w Gminnym Ośrodku Pomocy Społecznej w Lubiczu.

Z doświadczenia pracowników GOPS w Lubiczu wynika, że osoby długotrwale bezrobotne bez kompleksowego wsparcia mają trudności z powrotem do aktywności społeczno – zawodowej. Wykluczenie z rynku pracy powoduje marginalizację społeczną nie tylko poprzez utratę źródła dochodu, ale poprzez wycofanie się z życia społecznego i publicznego. Najczęściej bezrobociu towarzyszą inne problemy: uzależnienia, współuzależnienia, problemy rodzinne, trudności opiekuńczo - wychowawcze, problemy zdrowotne. Z analizy wywiadów środowiskowych wynika również niski poziom aspiracji,

ubóstwo, zaniedbanie, brak motywacji do zmian i brak umiejętności rozwiązywania problemów życiowych. Pozostawanie w grupie osób bezrobotnych przyczynia się do braku wiary we własne siły. Wiedza i umiejętności ulegają dezaktualizacji na skutek nie podejmowania pracy. W konsekwencji może to spowodować, że osoby te nie widząc perspektyw na zmianę swojej sytuacji życiowej czują się niepotrzebne i niedoceniane. Długotrwałe pozostawanie bez pracy i brak możliwości zaspokojenia podstawowych potrzeb bytowych może przyczynić się do powstania długotrwałych stanów chorobowych, w tym m.in. depresji. Może również doprowadzić do ujawnienia i nasilenia zachowań patologicznych w rodzinie, np. nadużywanie i uzależnienia od alkoholu, przemoc w rodzinie, zapożyczanie się, zaleganiu z opłatami czynszowymi, eksmisji.

Najskuteczniejszym narzędziem do pracy z osobami długotrwałe bezrobotnymi jest Klub Integracji Społecznej „Nad Drwęcą” działający od 2008 r. w strukturze organizacyjnej Gminnego Ośrodka Pomocy Społecznej w Lubiczu (na podstawie Ustawy o zatrudnieniu socjalnym). W ramach jego działalności prowadzonych jest szereg działań mających na celu szeroko pojętą aktywizację społeczną, m.in. zajęcia integracyjno-motywacyjne, trening interpersonalny prowadzony przez psychologa, coaching, asystenturę rodzinną, poradnictwo specjalistyczne: psychologiczne, terapeutyczne, poradnictwo prawne, zajęcia z gospodarowania budżetem domowym. Podczas bezpośredniej współpracy pracowników socjalnych GOPS Lubicz z klientami okazuje się, że nie posiadają oni zweryfikowanych przez siebie i pracodawcę umiejętności zawodowych, ponieważ po zakończeniu edukacji nie zdobyli żadnej pracy lub pracowali krótko i jedynie dorywczo bez jakiegokolwiek umowy. Tym samym są to osoby bez doświadczenia zawodowego, często już zrażone niepowodzeniami na rynku pracy i niejednokrotnie niezdarzące sobie sprawy z realiów współczesnego rynku pracy. Stąd w ramach skierowania do KIS przewidziano zajęcia z doradztwa zawodowego, staże zawodowe, szkolenia zawodowe połączone z praktykami u pracodawców, pośrednictwo pracy. Przy tak dużym nagromadzeniu problemów trudno jest wyjść z trudnej sytuacji życiowej samodzielnie. Bez podjęcia kompleksowych działań wyrwanie się z kręgu wykluczenia społecznego oraz zmiana dotychczasowego stylu życia i funkcjonowania w środowisku lokalnym jest bardzo trudna, a często wydaje się niemożliwa. Działania skierowane do tej grupy osób muszą mieć charakter kompleksowy i długotrwały. Dotychczasowe doświadczenia GOPS w Lubiczu w pracy z osobami z kręgu wykluczenia społecznego jednoznacznie wskazują, że tylko kompleksowe i długotrwałe działania mogą doprowadzić do aktywności społecznej i zawodowej tych osób. W ostatnich latach w zajęciach Klubu Integracji Społecznej biorą udział głównie kobiety, ponieważ to one mają obiektywnie gorszą sytuację na rynku pracy.

Należy wziąć pod uwagę, że rok 2019 był najprawdopodobniej ostatnim z tak niskim wskaźnikiem stopy bezrobocia. Panująca obecnie pandemia koronawirusa i wiążący się z tym kryzys gospodarczy, z dużym prawdopodobieństwem spowoduje wzrost liczby osób bezrobotnych również na terenie gminy Lubicz. Oznacza to, że w kolejnych latach będzie trzeba podejmować interwencję w tym obszarze w celu poprawy warunków życia mieszkańców.

3.6. UZALEŻNIENIA

Problem nadużywania środków psychoaktywnych i uzależnień zajmuje szczególne miejsce wśród problemów społecznych gminy Lubicz. Na przestrzeni ostatnich lat zmieniły się

środowiskowe i kulturowe uwarunkowania związane m.in. z rodzajem uzależnień. W przypadku dzieci i młodzieży coraz większym problem staje się uzależnienie od komputera i internetu.

Na poziomie Gminy zagadnieniem walki z uzależnieniami zajmuje się przede wszystkim Gminna Komisja Rozwiązywania Problemów Alkoholowych, która działa w oparciu o przepis art.4 ust.3 ustawy o wychowaniu w trzeźwości i przeciwdziałaniu alkoholizmowi oraz realizuje zadania wynikające z Gminnego Programu Rozwiązywania Problemów Alkoholowych i Narkomanii. Głównym celem działań komisji jest zapobieganie powstawaniu nowych problemów alkoholowych oraz zwiększenie zdolności radzenia sobie z istniejącymi problemami.

Mając na uwadze znaczenie działań edukacyjnych i profilaktycznych dla ograniczania negatywnych skutków używania środków psychoaktywnych władze gminy Lubicz wspierają finansowo m.in. takie działania jak:

- zabezpieczanie pomocy specjalistycznej, w tym psychologicznej
- utrzymywanie Punktu Konsultacyjnego (udzielającego poradnictwa terapeutycznego w zakresie uzależnienia i współuzależnienia)
- funkcjonowanie świetlic środowiskowych
- wzmacnianie kompetencji wychowawczych osób zaangażowanych w proces wychowawczy młodego pokolenia,
- realizacja programów profilaktycznych w szkołach
- inicjatywy lokalnych organizacji (w ramach kampanii profilaktycznej) skierowanych do całej społeczności lokalnej -
- inicjatywy organizacji pozarządowych skierowanych na zapewnienie wypoczynku letniego dzieciom (ofiaram współuzależnienia)

Oficjalne statystyki gminy różnią się z całą pewnością od rozmiarów zjawiska jakie istnieje wśród jego mieszkańców. Nie wszyscy z mieszkańców gminy Lubicz mających problem z nadużywaniem środków psychoaktywnych wyrażają wolę do korzystania z profesjonalnej pomocy. W roku 2019 w Punkcie Informacyjno- Konsultacyjnym przeprowadzono 383 rozmowy, podczas 51 dyżurów w trakcie 255 przepracowanych godzin. Praca terapeuty w Punkcie Konsultacyjno - Informacyjnym była oparta na elementach terapii poznawczo-behawioralnej, dialogu motywującym oraz terapii skoncentrowanej na rozwiązaniach. W uzasadnionych przypadkach wprowadzano również elementy programu korekcyjno-edukacyjnego dla sprawców przemocy domowej Duluth. Punkt Konsultacyjno - Informacyjny ściśle współpracuje z Urzędem Gminy Lubicz, Gminną Komisją Rozwiązywania Problemów Alkoholowych, GOPS, Zespołem Interdyscyplinarnym, Kuratorami Sądowymi, Asystentami Rodziny, Oddziałami Leczenia Uzależnień i Poradniami Leczenia Uzależnień oraz Grupą Anonimowych Alkoholików "DRWĘCA".

Na przestrzeni ostatnich lat zmieniły się środowiskowe i kulturowe uwarunkowania związane m.in. ze sposobami zażywania środków. Problem uzależnienia dotyczy nie tylko osób z tzw. nizin społecznych.

W gminie Lubicz zauważalny jest obniżający się wiek inicjacji uzależnienia środkami psychoaktywnymi wśród dzieci i młodzieży. Po alkohol, narkotyki, dopalacze sięgają dzieci w wieku 14-15 lat. Tak zwane „cyberuzależnienia” dotyczą nawet kilkuletnie dzieci. Wskazuje to, że młodzież i dzieci winny być objęte szczególnym oddziaływaniem na te negatywne i niepokojące zjawiska. Stąd Gminny Ośrodek Pomocy Społecznej podejmuje szereg projektów socjalnych skierowanych do dzieci i młodzieży mających na celu profilaktykę uzależnień i modelowanie zdrowych zachowań i zdrowego, aktywnego stylu życia. Ponadto w ramach Profilaktyki Uzależnień i Przeciwdziałania Patologiom Społecznym Gminne Koło Towarzystwa Przyjaciół Dzieci w Lubiczu organizuje coroczne projekty wakacyjne skierowane do dzieci i młodzieży zagrożonej wykluczeniem społecznym. Towarzystwo Przyjaciół Dzieci prowadzi również świetlicę środowiskową na obszarze objętym rewitalizacją w miejscowości Lubicz Górny.

3.7. EDUKACJA, SPORT I KULTURA

Na terenie gminy Lubicz znajdują się następujące placówki oświatowe:

1. Szkoła Podstawowa im. Tadeusza Kościuszki w Lubiczu Górnym ul. Piaskowa 23
2. Szkoła Podstawowa im. Jana Pawła II w Grębocinie ul. Szkolna 4
3. Szkoła Podstawowa im. bł. ks. Władysława Bukowińskiego w Lubiczu Dolnym ul. Szkolna 7
4. Szkoła Podstawowa w Złotori ul. Pomorska 9/11
5. Szkoła Podstawowa w Młyńcu Pierwszym ul. Toruńska 10
6. Szkoła Podstawowa w Gronowie

Szkoła	Ilość dzieci w szkole	Ilość dzieci w oddziale przedszkolnym	Ilość klas integracyjnych	Ilość uczniów niepełnosprawnych
SP w Lubiczu Górnym	671	40	5	29

SP w Grębocinie	520	50	2	8
SP w Lubiczu Dolnym	244	27	Brak	5
SP w Złotorii	407	25	Brak	7
SP w Młyńcu Pierwszym	99	14	Brak	3
SP w Gronowie	27	39	Brak	6

Opiekę nad małymi dziećmi do 6 lat na terenie gminy Lubicz zapewnia: jedno przedszkole publiczne, sześć niepublicznych w tym dwa ze żłobkiem oraz dwa punkty przedszkolne:

L.p.	Przedszkole	Ilość dzieci
1.	Przedszkole Publiczne „Chatka Puchatka” w Lubiczu Górnym ul. Piaskowa 2	138
2.	Przedszkole Niepubliczne „Tęczowa Kraina” w Lubiczu Dolnym ul. Dworcowa 11 c	61
3.	Prywatne Przedszkole Anglojęzyczne „Mały Miś” i Żłobek w Grębocinie ul. Toruńska 4a	52
4.	Przedszkole Niepubliczne „Słoneczko” w Grębocinie ul. Szkolna 4	84
5.	Niepubliczne Przedszkole „Niezapominajka” w Lubiczu Górnym ul. Lipnowska 86	17
6.	Niepubliczny Żłobek i Przedszkole „ABeeC” w Złotorii ul. Szkolna 5	28
7.	Prywatne Przedszkole i Żłobek „Ślimaczek” w Krobii ul. Osikowa 2	108
8.	Niepubliczny Punkt Przedszkolny „Żyrafa” w Lubiczu Górnym ul. Lipnowska 9.	15
RAZEM		503

Na terenie gminy Lubicz funkcjonują Świetlice Wiejskie, w następujących miejscowościach: Lubicz Górny, Lubicz Dolny, Młyniec Pierwszy, Mierzynek, Brzezinko, Kopanino, Krobia, Złotoria, Grębocin, Gronowo i Gronówko. Mieszkańcom proponowane są różnorodne zajęcia rozwijające zainteresowania m.in. z tkactwa, ceramiki, plastyczne, kreatywne oraz sportowo – rekreacyjne.

Na terenie Gminy Lubicz istnieją następujące obiekty infrastruktury sportowej:

- Hala sportowa – 3 szt. (pow. 300m²) – Złotoria, Grębocin, Lubicz Górny
- Sala sportowa – 1 szt. (mała) – Lubicz Dolny
- Kompleks sportowo - rekreacyjny - 1 szt. (Grabowiec)
- Boisko Orlik – 2 szt. (Grębocin, Lubicz Górny)

- Boisko wielofunkcyjne – 3 szt. (Lubicz Dolny, Złotoria, Młyniec pierwszy)
- Boiska sportowe – 8 szt.
- boiska do piłki siatkowej plażowej – 3 szt.
- siłownie zewnętrzne – 21 szt.

Promowanie aktywnego i zdrowego stylu życia oraz sportu wspierają następujące kluby sportowe:

- UKS „Drwęca Novar” – Lubicz Górny ul. Piaskowa 23 (organizacja pożytku publicznego), - -
- UKS Sambo Gronowo przy ZS CKU – Gronowo 128
- UKS Młode Lwy – Krobia ul. Olimpijska 14
- UKS „Żak” – Szkoła Podstawowa Gronowo
- KS Baribal Kickboxing Team – Brzeźno 186
- KS „Flisak” Złotoria - Złotoria ul. Sportowa 4
- KS „Jeziorak” – Józefowo 18
- Klub Sportowy – Krobia ul. Olimpijska 3
- KS Orlik – Lubicz ul. Topolowa 1
- KS Perun – Krobia ul. Rycerska 22
- KS „Saturn” – Młyniec Drugi ul. Akacyjowa 1
- KS Senshi Klub Karate Kyokushin – Lubicz ul. Lipnowska 86
- KS Sprint – Grębocin ul. Szkolona 4
- Lubicki Klub Sportowy „Sokół” – Lubicz ul. Widokowa 6
- KS Street Bar Team – Grębocin ul. Kowalewska 10
- Ludowy Zespół Sportowy Stal – Gronowo 156/4
- Ludowy Klub Sportowy MIKASA – Lubicz ul. Rataja 1a/10
- Klub Jeździecki „Skok Agrofood” – Grabowiec ul. Słoneczna 2

Działalność kulturalną w gminie Lubicz prowadzi biblioteka gminna. Główna siedziba Gminnej Biblioteki Publicznej znajduje się w Lubiczu Dolnym ul. Toruńska 12b, natomiast jej cztery filie w: Lubiczu Górnym ul. Polna 20, Złotorii ul. Pomorska 11, Grębocinie ul. Szkolna 4 oraz w Gronowie: Gronowo 56. Funkcjonuje ponadto punkt biblioteczny w Krobie ul. Olimpijska 14.

Na terenie gminy Lubicz funkcjonują 4 Koła Seniorów zarejestrowane w Związku Emerytów, Rencistów i Inwalidów w Toruniu:

- Klub Seniora „Lubiczanie” – Lubicz Górny ul. Boczna 4
- Klub Seniora „Złota Jesień”
- Klub Seniora „Arka”
- Klub Seniora „Dolina Drwęcy”

Działalność kulturalno – artystyczną wspierają także Koła Gospodyń Wiejskich zrzeszone w następujących miejscowościach: Grębocin, Młyniec Pierwszy, Jedwabno, Rogówko, Brzeźno, Brzezinko, Kopanino, Gronowo, Mierzynek oraz Złotoria .

Ponadto na terenie gminy Lubicz działają następujące organizacje pozarządowe oraz stowarzyszenia:

- TPD Oddział Okręgowy w Toruniu
- TPD Gminne Koło w Lubiczu
- Fundacja „Świątynia Sztuki” – Grębocin ul. Szkolna 31
- Fundacja Pomocy Społecznej Okruszek Szczęścia – Lubicz Dolny ul. Toruńska 56
- Fundacja Trybik – Lubicz Dolny ul. Sosnowa 11

- Fundacja Medium – Złotoria ul. 8 Marca 28
- Fundacja AD Arma – Krobia ul. Dolina Drwęcý 4
- Fundacja Werwa – Rogowo 48
- Fundacja Nabierz Ducha – Lubicz Górny ul. Nowa 1
- Stowarzyszenie Rozwoju Gminy Lubicz – Lubicz ul. Baśniowa 13 (status organizacji pożytku publicznego)
- Stowarzyszenie One Passion One Love WP – Lubicz Dolny ul. Tęczowa 26/22
- Stowarzyszenie Klub Miłośników Lubicza Górnego – Lubicz Górny ul. Boczna 4
- Stowarzyszenie Mieszkańców Nowej Wsi Nasza Drwęca-Nasz Dom – Nowa Wieś ul. Pomorska 9
- Stowarzyszenie na Rzecz Rozwoju Lubicza „Wspólnota” – Lubicz Górny ul. Komunalna 11
- Stowarzyszenie Kulturalne „Pokolenia” – Lubicz Dolny ul. Szkolna 5b/3 (status organizacji pożytku publicznego)
- Chór Copernikus Stowarzyszenie Zwyczajne – Młyniec Pierwszy ul. Rogowska 2e
- „Świadomie po zdrowie” – Krobia ul. Poprzeczna 13
- Stowarzyszenie Twoje Centrum Odszkodowań – Lubicz ul. Dworcowa 27a
- Stowarzyszenie Nasze Miejsce na Ziemi – Zielony Kąt – Kopanino ul. Morwowa 9
- Stowarzyszenie Ochrony Doliny Drwęcý – Młyniec Pierwszy ul. Słoneczna 22
- Stowarzyszenie na Rzecz Promocji Edukacji Przedszkolnej i Wczesnoszkolnej „Stumilowy Las” w Lubicz – Krobia ul. Pod Dębami 9
- Stowarzyszenie Producentów Rolnych „Zagroda” w Jedwabnie – Jedwabno 41
- Stowarzyszenie „Rota Zbrojna Grodu Lubicz” – Lubicz ul. Toruńska 21
- Stowarzyszenie „Towarzystwo Inicjatyw Lokalnych w Lubiczu” – Lubicz ul. Toruńska 21
- Stowarzyszenie Mieszkańców Społecznie Aktywnych Wsi Rogówko – Rogówko ul. Lubicka 29
- Stowarzyszenie Klub Jeździecki Młyńska Struga w Grabowcu – Grabowiec ul. Nad Rzeczką 7
- Stowarzyszenie Miłośników Wsi Kopanino – Kopanino ul. Aleja Dębów 38
- Stowarzyszenie Kobiet na Rzecz Rozwoju Wsi Brzezinko – Brzezinko 16a
- Stowarzyszenie Inicjatyw Artystycznych – Lubicz ul. Piaskowa 23
- Stowarzyszenie Lokalne Salezjańskiej Organizacji Sportowej Rzeczypospolitej Polskiej – Złotoria ul. Pomorska 9
- Stowarzyszenie Flisacza Brać dla Wsi Złotoria - -Złotoria ul. Toruńska 51
- Stowarzyszenie Ostrowski Zakątek – Lubicz Dolny ul. Gręboka 8
- Stowarzyszenie FCC Team – Krobia ul. Radosna 6
- Stowarzyszenie Ochrony i Zrównoważonego Rozwoju Doliny Drwęcý - - Młyniec Pierwszy ul. Toruńska 22
- Stowarzyszenie im. Ani Bicz „Święci z Sąsiedztwa” – Grębocin ul. Dworcowa 1

Należy zwrócić uwagę, że gmina Lubicz jest jedną z trzech gmin tworzących Stowarzyszenie Lokalna Grupa Działania „Podgrodzie Toruńskie”, które założono w 2006 roku.

3.8. OPIEKA ZDROWOTNA, BEZPIECZEŃSTWO PUBLICZNE, MIESZKALNICTWO

Usługi medyczne na terenie gminy Lubicz świadczą następujące podmioty:

- Lecznice CITOMED Sp. z o.o., Przychodnia w Lubiczu Górnym ul. Paderewskiego 3,
- NZOZ Praktyka Lekarza Rodzinnego w Złotorii ul. Toruńska 52,

- NZOZ Praktyka Lekarza Rodzinnego w Grębocinie ul. Karwowskiego 5,
- Lekarze Rodzinni „Moja Przychodnia” w Grębocinie ul. Lubicka 11,
- NZOZ Poradnia Rehabilitacyjna „ReVITA” w Lubiczu Górnym,

Za bezpieczeństwo społeczne odpowiada Gminny Ośrodek Pomocy Społecznej z siedzibą w Lubiczu Dolnym

Gminny Ośrodek Pomocy Społecznej w Lubiczu realizuje zadania w zakresie pomocy społecznej określone w ustawie o pomocy społecznej z dnia 12 marca 2004 r. (tekst jednolity Dz.U. z 2013 poz.182) Zgodnie z art. 3. pkt 1 i 2 ustawy o pomocy społecznej „pomoc społeczna wspiera osoby i rodziny w wysiłkach zmierzających do zaspokojenia niezbędnych potrzeb i umożliwia im życie w warunkach odpowiadających godności człowieka. Zadaniem pomocy społecznej jest zapobieganie sytuacjom, o których mowa w art. 2 ust. 1, przez podejmowanie działań zmierzających do życiowego usamodzielnienia osób i rodzin oraz ich integracji ze środowiskiem”

Za całokształt bezpieczeństwa na terenie gminy Lubicz odpowiada Komisariat Policji w Dobrzejewicach oraz Dzielnicowi Rewiru Dzielnicowych w Lubiczu z siedzibą przy ul. Paderewskiego 3

Zasoby mieszkaniowe na terenie gminy Lubicz należą do:

- Spółdzielnia Mieszkaniowa Lubicz która liczy 1700 mieszkańców dysponuje 22 budynkami
- Spółdzielni Mieszkaniowej Nauczyciel
- Zakład Usług Wspólnych – 94 lokale komunalne, w tym 3 mieszkania socjalne
- TBS

3.9. GOSPODARKA I TRANSPORT

Położenie gminy Lubicz w sąsiedztwie Torunia sprawia, że gmina charakteryzuje się wyższą niż typowe gminy wiejskie aktywnością gospodarczą. W Centralnej Ewidencji i Informacji o Działalności Gospodarczej zarejestrowanych jest 1635 podmiotów gospodarczych z główną siedzibą działalności na terenie gminy Lubicz. Najliczniejszą działalnością gospodarczą charakteryzują się sołectwa: Lubicz Górny (304), Lubicz Dolny (238), Grębocin (243), Złotoria (211), Krobia (169). Wyróżniają się przede wszystkim funkcje handlowe i usługowe. Zauważalna jest również liczba firm z branży transportowej i budowlanej.

Z uwagi na sąsiedztwo dużego miasta, naturalnym rynkiem pracy dla mieszkańców Gminy Lubicz jest Toruń. Niewątpliwie przyczynia się również do tego doskonała komunikacja między tymi dwoma gminami, na którą to Gmina Lubicz corocznie przeznaczają dużą część swojego budżetu (w 2019r były to niespełna 3 miliony złotych).

Na terenie gminy obecnie funkcjonują 4 linie dzienne MZK (21, 23, 35, 37) i jedna linia nocna (02) - wyłącznie dla potrzeb mieszkańców gminy Lubicz:

- linia 21 Toruń – Gronowo (przez Kolonię Papowską i Grębocin),
- linia 23 Toruń – Kopanino (przez Złotorię),

- linia 35 Toruń – Lubicz, Krobia
- linia 37 Toruń – Gronowo (przez Kolonię Papowską i Grębocin)
- linia 02 Toruń – Lubicz Górny oraz 2 linie dzienne MKZ (45 i 46) – pośrednio dla mieszkańców gminy Lubicz:
- linia 45 Toruń – Lubicz – Szembekowo – Obrowo
- linia 46 Obrowo – Osiek – Grabowiec – Toruń

Dodatkowo oprócz MKZ, pasażerów Gminy Lubicz przewozi prywatny przewoźnik wybrany w trybie przetargowym POL-BUS 3 na liniach:

- linia 105 Złotonia – Toruń (przez Nową Wieś),
- linia 106 Lubicz Górny – Toruń (przez: Krobię, Mierzynek, Młyniec Drugi, Młyniec Pierwszy, Brzezinko, Rogówko, Jedwabno, Lubicz Dolny),
- linia 107 Młyniec Drugi – Lubicz Dolny (przez: Młyniec Pierwszy, Jedwabno, Rogówko, Rogowo, Grębocin).

3.10. ROLNICTWO I LEŚNICTWO

Gmina Lubicz nie jest gminą typowo rolniczą. Z każdym rokiem staje się ona coraz bardziej gminą typowo podmiejską. Jednakże rolnictwo i ogrodnictwo nadal odgrywają ważną rolę. W gospodarstwach rolniczych dominuje hodowla trzody chlewnej oraz produkcja roślinna. W strukturze własności ziemi znaczną większość stanowią indywidualne gospodarstwa rolne. Na terenie Gminy Lubicz znajduje się 1317 gospodarstw rolnych, o łącznej powierzchni 5696 ha. Struktura wielkości gospodarstw rolnych pokazuje, że dominują gospodarstwa małe.

Pod względem botanicznym dominują gleby klasy III i IVa, które stanowią 55% powierzchni gruntów, natomiast gleby najslabsze klasy IVb, V i VI – zajmują aż 45% ogólnej powierzchni gruntów ornych. Oznacza to, iż rolnictwo posiada na tych terenach niezbyt korzystne warunki do wysokotowarowej produkcji rolnej.

Lasy na terenie gminy Lubicz zajmują powierzchnię 2027 ha co stanowi 19,1 % powierzchni ogólnej gminy. Kompleksy leśne na obszarze gminy rozmieszczone są nierównomiernie. Znajdują się głównie w rejonie Grabowca, Kopanina, Nowej Wsi oraz w rejonie Gronowa i Gronówka. Większość lasów to lasy państwowe będące w zarządzie Nadleśnictwa Dobrzejewice i Golub-Dobrzyń. Dominują zdecydowanie drzewostany sosnowe młodszych klas wiekowych z niewielkim udziałem gatunków

liściastych: brzoza, lipa, dąb, olcha. Obok funkcji gospodarczych pełnią one znaczenie ekologiczne.

4. ANALIZA SWOT

Analiza SWOT na poziomie ogólnym jest procedurą analityczną pozwalającą na gromadzenie i porządkowanie danych oraz przejrzystą ich prezentację. Najczęściej jednak analiza SWOT traktowana jest jako narzędzie analizy strategicznej służące do określenia najlepszych kierunków rozwoju badanego obszaru. Jest to postępowanie badawcze spełniające najważniejsze funkcje diagnostyczne, pozwalające na ocenę całości, ale jednocześnie wskazuje na słabe punkty systemu, które następnie można przełożyć na konkretne rozwiązania.

Istotą analizy jest identyfikacja czynników które mogą wpływać na funkcjonowanie badanego obszaru oraz posegregowanie ich na cztery grupy: *mocne strony* (S- Strengths) - mocna strona to czynnik wewnętrzny, czyli to co stanowi atut, przewagę, zaletę analizowanego obszaru, *słabe strony* (W - Weaknesses) - słaba strona to czynnik wewnętrzny, czyli to co stanowi słabość, barierę, wadę, *szanse* (O - Opportunities) - szansa to czynnik zewnętrzny (cecha otoczenia), czyli to co stwarza dla analizowanego obszaru szansę korzystnej zmiany, *zagrożenia* (T - Threats) - zagrożenie to czynnik zewnętrzny (cecha otoczenia), czyli to co stwarza dla obiektu niebezpieczeństwo zmiany niekorzystnej.

Mocne strony	Słabe strony
<ul style="list-style-type: none"> - korzystna struktura demograficzna na terenie gminy - niska stopa bezrobocia - malejąca liczba osób korzystających z pomocy społecznej - dobrze rozwinięta sieć placówek oświatowych (szkoły, przedszkola, żłobki) – pozytywnie nastawionych na rozwiązywanie problemów społecznych - rozwinięta na terenie gminy baza świetlic środowiskowych wspierających lokalną społeczność - bogata oferta spotkań kulturalnych i integracyjnych m. in. spotkania klubów seniora, imprezy plenerowe, festyny i inne spotkania mieszkańców; - zaangażowanie służb społecznych w poszukiwanie nowych rozwiązań w sferze polityki społecznej; - powołany i działający Klub Integracji Społecznej - powołana i działająca placówka wsparcia dziennego w Lubiczu Górnym – Klub Wsparcia Seniora - powołana i działająca Spółdzielnia Socjalna „Lubiczanka” - rozwinięta i sprawnie działająca sieć komunikacyjna na terenie gminy. - dobrze rozwinięta sieć placów zabaw i boisk sportowych („Orlików”). - dobrze rozwinięta sieć prężnie działających bibliotek gminnych - realizacja Gminnego Programu Przeciwdziałania Przemocy, Programu Wspierania Rodziny oraz Programu Wspierania Seniorów i Osób Niezamieszkałych na terenie Gminy Lubicz - dostęp dla mieszkańców do darmowego poradnictwa psychologicznego oraz prawnego 	<ul style="list-style-type: none"> - brak infrastruktury pomocowej na rzecz osób bezdomnych i doświadczających przemocy - brak placówki wsparcia dziennego dla dzieci i młodzieży, brak infrastruktury wspierającej rodzinę i pieczę zastępczą - rozpad więzi rodzinnych i sąsiedzkich; - brak infrastruktury dedykowanej wyłącznie seniorom oraz osobom niesamodzielnym oraz brak specjalistycznego transportu - brak instytucji wspierających osoby starsze (brak Dziennego Domu Pomocy Społecznej i innych ośrodków wsparcia na terenie Gminy Lubicz); - słaby rozwój podmiotów ekonomii społecznej oraz brak rozwiniętej sieci wolontariatu; - ograniczone środki finansowe samorządu - niewystarczająco rozwinięta sieć opieki nad seniorami oraz osobami niesamodzielnymi na terenie gminy Lubicz; - brak instytucji wspierającej osoby niesamodzielne/zależne i ich opiekunów; - niewielkie zasoby mieszkań komunalnych, socjalnych itp. - stale utrzymujący się wysoki współczynnik osób bezrobotnych długotrwale w ogólnej liczbie osób bezrobotnych - brak oferty usług opiekuńczych dla osób starszych w systemie pomocy zmianowej i całodobowej - niewystarczająca oferta usług dla osób chorych, samotnych i niepełnosprawnych - w szczególności specjalistycznych usług opiekuńczych lub asystenckich dla osób niesamodzielnymi - brak instytucji wspierających kobiety w ciąży, w tym w szczególności kobiety w ciąży „nieplanowanej” oraz powikłanej a także zagrożonej chorobą dziecka w okresie prenatalnym - dziedziczenie modelu nieaktywnego życia społecznego i zawodowego. - brak wnikliwej diagnozy w zakresie problemów przemocy w rodzinie,

	<p>uzależnienia wśród młodych mieszkańców gminy oraz niepełnosprawności</p> <ul style="list-style-type: none"> - niewystarczająco rozwinięta sieć wspierająca przeciwdziałanie patologiom i uzależnieniom
Szanse	Zagrożenia
<ul style="list-style-type: none"> - sieć świetlic na terenie poszczególnych sołectw - duża świadomość lokalnych władz samorządowych dotyczących problemów lokalnej polityki społecznej. - możliwość wsparcia rodzin asystenturą rodzinną - rozwój organizacji pozarządowych - rozwój specjalistycznych usług opiekuńczych - rozwój usług opiekuńczych - rozwijająca się sieć opieki medycznej i wsparcia rehabilitacyjnego - świadomość problemów społecznych występujących na terenie gminy - dobrze przygotowana kadra ośrodka pomocy społecznej; doświadczenie zawodowe pracowników ośrodka pomocy społecznej w pracy na rzecz osób zagrożonych wykluczeniem społecznym - gotowość pracowników instytucji pracujących w obszarze pomocy społecznej do wypracowywania innowacyjnych metod i rozwiązań - otwartość instytucji samorządowych i pozarządowych na pomoc seniorom i osobom niesamodzielnym; - wsparcie samorządu lokalnego udzielane organizacjom pozarządowym działającym na rzecz rozwoju społecznego dzieci, młodzieży i osób starszych. - zaangażowanie władz samorządowych i służb społecznych w poszukiwaniu nowych rozwiązań w sferze polityki społecznej. - duża aktywność w pozyskiwaniu środków zewnętrznych (środki unijne, ministerialne, wojewódzkie i inne) przez GOPS - podejmowanie wielu inicjatyw na rzecz społeczności lokalnej przez Gminny Ośrodek Pomocy Społecznej 	<ul style="list-style-type: none"> - panująca obecnie w Polsce epidemia oraz jej konsekwencje społeczne i ekonomiczne w kolejnych latach - brak wystarczającej oferty dla młodzieży z rodzin dysfunkcyjnych i rodzin poprawnie funkcjonujących - dynamiczny wzrost osób starszych w populacji - wzrastająca liczba rodzin dysfunkcyjnych - niewystarczająca oferta aktywizacji osób niepełnosprawnych - ograniczone możliwości kadrowe i lokalowe Ośrodka Pomocy Społecznej - wzrost liczby rodzin przeżywających problemy opiekuńczo – wychowawcze. - wzrost liczby rodzin mających niskie kompetencje rodzicielskie i społeczno – zawodowe. - zła sytuacja finansowa seniorów i brak gotowości do ponoszenia odpłatności za usługi - coraz bardziej dotkliwy problem uzależnień wśród dzieci i młodzieży (m.in. „cyberuzależnienia”, dopalacze itp.) - słaba identyfikacja rodzin przeżywających trudności i wymagających wsparcia z powodu ciąży zagrożonej z powodu choroby dziecka w okresie prenatalnym.

- wzrost poziomu aktywności społecznej i zawodowej wśród mieszkańców gminy, korzystających z pomocy społecznej.	
---	--

5. MISJA

Polepszanie jakości życia mieszkańców gminy Lubicz poprzez efektywny system wsparcia.

Realizacja misji samorządu gminy Lubicz skupia się na wypracowaniu efektywnego systemu wsparcia zmierzającego do minimalizowania skutków problemów społecznych oraz poprawy jakości życia mieszkańców gminy Lubicz. System ten powinien wspierać rodziny oraz osoby samotne w codziennym życiu poprzez przeciwdziałanie pojawiającym się trudnościami. Wobec powyższego cele strategiczne koncentrują się na kompleksowym wsparciu rodziny, zintegrowanym systemie wsparcia osób starszych i niepełnosprawnych, aktywizacji osób i grup zagrożonych wykluczeniem społecznym oraz rozwoju lokalnego kapitału społecznego.

6. CELE STRATEGICZNE

1. Kompleksowe wsparcie rodziny
 - 1.1. Profilaktyka i wspieranie rodziny z problemami opiekuńczo – wychowawczymi
 - 1.2. Wspieranie rozwoju dzieci i młodzieży
 - 1.3. Profilaktyka i przeciwdziałanie przemocy w rodzinie oraz zapobieganie sytuacjom kryzysowym
 - 1.4. Realizowanie i promowanie działań aktywizujących w sferze zawodowej oraz społecznej
 - 1.5. Zapobieganie demoralizacji i patologizacji rodziny oraz uzależnieniom wśród dzieci i młodzieży
2. Zintegrowany system wsparcia osób starszych i niepełnosprawnych
 - 2.1. Poprawa sytuacji finansowej seniorów
 - 2.2. Integracja i aktywizacja osób starszych i niepełnosprawnych
 - 2.3. Podniesienie świadomości społecznej dotyczącej roli osób starszych i niepełnosprawnych
3. Aktywizacja osób i grup zagrożonych wykluczeniem społecznym
 - 3.1. Wsparcie i aktywizacja osób bezrobotnych
 - 3.2. Reintegracja społeczna osób i grup zagrożonych wykluczeniem społecznym
 - 3.3. Reintegracja zawodowa osób i grup z kręgu wykluczenia społecznego
 - 3.4. Rozwój ekonomii społecznej i NGO
4. Rozwój lokalnego kapitału społecznego
 - 4.1. Zwiększenie aktywności społeczności lokalnej

4.2. Budowanie systemu wsparcia poprzez wolontariat

4.3. Profesjonalizacja służb społecznych

1. Kompleksowe wsparcie rodziny

1.1. Profilaktyka i wspieranie rodziny z problemami opiekuńczo – wychowawczymi

L.p.	zadania	wskaźnik realizacji	realizator
1	Rozwój pracy socjalnej i asystentury rodzinnej w rodzinach mających trudności opiekuńczo - wychowawcze	- liczba rodzin z trudnościami opiekuńczo – wychowawczymi objętych pracą socjalną - liczba rodzin z trudnościami opiekuńczo – wychowawczymi objętych asystenturą rodziny	GOPS
2	Rozwój poradnictwa specjalistycznego na rzecz rodziny, w tym przede wszystkim zapewnienie szerokiego dostępu do	- liczba osób/rodzin objętych poradnictwem na rzecz rodziny	GOPS, Urząd Gminy, Punkt konsultacyjny

	darmowego poradnictwa psychologicznego	- liczba godzin poradnictwa specjalistycznego na rzecz rodziny z problemami opiekuńczo – wychowawczymi	
3	Kampanie i działania promujące wartości rodziny	- liczba kampanii i innych działań promujących wartości rodziny	GOPS, Urząd Gminy
4	Poszukiwanie i wdrażanie niestandardowych form pracy z rodziną m.in. szkoła dla rodziców, mediacje rodzinne, konferencja grupy rodzinnej	- liczba zrealizowanych form pracy z rodziną z problemami opiekuńczo – wychowawczymi - liczba osób/rodzin objętych wsparciem	GOPS, Urząd Gminy, NGO, Zespół Ekonomiczno – Administracyjny Szkół i Przedszkoli
5	Rozwój instytucji wspierających rodzinę m.in. placówki wsparcia dziennego, świetlice środowiskowe, świetlice wspierające, świetlice wiejskie, kluby i koła zainteresowań	- liczba działających instytucji wspierających rodzinę z trudnościami opiekuńczo – wychowawczymi - liczba osób/rodzin objętych wsparciem	GOPS, Urząd Gminy, NGO
6	Udzielanie pomocy materialnej i rzeczowej rodzinom doświadczającym problemów opiekuńczo – wychowawczych	- liczba osób/rodzin z problemami opiekuńczo – wychowawczymi, którym udzielono pomocy materialnej i rzeczowej	GOPS, NGO
7	Zwiększanie kompetencji rodzicielskich	- liczba programów zrealizowanych na rzecz zwiększenia kompetencji rodzicielskich - liczba osób/rodzin objętych programami	GOPS, Urząd Gminy, NGO, Zespół Ekonomiczno – Administracyjny Szkół i Przedszkoli

		zwiększającymi kompetencje rodzicielskie	
--	--	--	--

1.2. Wspieranie rozwoju dzieci i młodzieży

L.p.	Zadanie	wskaźnik realizacji	realizator
1	<p>Realizacja zadań wynikających z Ustawy o wspieraniu kobiet w ciąży i rodziny „Za życiem”:</p> <p>1. Opieka wytchnieniowa dla rodziców lub opiekunów osób niepełnosprawnych</p> <p>2. Podjęcie działań inicjujących identyfikację rodzin borykających się z ciężką tzw. "trudną", a także dzieci, u których zdiagnozowano ciężkie i nieodwracalne upośledzenie albo nieuleczalną chorobę zagrażającą ich życiu</p> <p>3. Rozwój poradnictwa specjalistycznego na rzecz rodzin z dziećmi w tym szczególnie z dziećmi niepełnosprawnymi.</p> <p>4. Rozwój asystentury rodzinnej na rzecz rodzin z dziećmi niepełnosprawnymi.</p>	- liczba osób i rodzin objęta wsparciem	GOPS
2	Zapewnienie zorganizowanego wypoczynku w okresie ferii zimowych i letnich wakacji	- liczba dzieci i młodzieży objętych zorganizowanym wypoczynkiem w okresie ferii zimowych i letnich wakacji	GOPS, Urząd Gminy, NGO, Zespół Ekonomiczno – Administracyjny Szkół i Przedszkoli
3	Rozwój środowiskowych, wspierających, socjoterapeutycznych, wiejskich, placówek wsparcia dziennego	liczba funkcjonujących świetlic środowiskowych, socjoterapeutycznych i wiejskich	GOPS, Urząd Gminy, NGO

		- liczba uczestników objętych wsparciem świetlic środowiskowych, socjoterapeutycznych, wiejskich	
4	Wczesne oddziaływanie profilaktyczne poprzez kształtowanie właściwych postaw	- liczba wdrożonych projektów profilaktycznych oraz projektów socjalnych	GOPS, Urząd Gminy, NGO
5	Zdiagnozowanie sytuacji dzieci i młodzieży na terenie gminy pod kątem zaspakajania ich potrzeb i występujących problemów	- raport badawczy dotyczący diagnozy dzieci i młodzieży pod kątem zaspakajania ich potrzeb i występujących problemów	GOPS, GKRPA
6	Promowanie i wspieranie idei zrzeszania się młodzieży	- liczba kampanii i inicjatyw wspierających ideę zrzeszania się młodzieży	GOPS, Urząd Gminy, NGO

1.3. Profilaktyka i przeciwdziałanie przemocy w rodzinie oraz zapobieganie sytuacjom kryzysowym

L.p.	zadania	wskaźnik realizacji	realizator
1	Zdiagnozowanie rodzin pod kątem uwikłania w sytuacje związane z przemocą	- raport badawczy diagnozujący rodziny pod kątem uwikłania w sytuacje związane z przemocą	GOPS, Urząd Gminy, NGO
2	Rozwój i zacieśnienie współpracy instytucji społecznych i NGO działających w sferze przeciwdziałania przemocy	- wypracowanie schematu współpracy instytucji społecznych z NGO	GOPS, Urząd Gminy, NGO
3	Podnoszenie świadomości społecznej na temat przemocy, jej mechanizmów i skutków oraz informowania o	- liczba kampanii i inicjatyw podnoszących świadomość	GOPS, Urząd Gminy, NGO

	instytucjach udzielających wsparcia	społeczną w zakresie przemocy, jej mechanizmów i skutków.	
4	Systematyczne monitorowanie rodzin dotkniętych przemocą i zagrożonych kryzysem w ramach rozwoju Punktu Interwencji Kryzysowej	- liczba osób/rodzin objętych systematycznym monitoringiem w związku z zagrożeniem przemocą i kryzysem	Punkt Interwencji Kryzysowej
5	Rozwój specjalistycznego poradnictwa i wsparcia na rzecz rodzin w kryzysie oraz poszukiwanie nowatorskich metod pracy z tymi rodzinami	- liczba specjalistycznych porad na rzecz rodzin w kryzysie - liczba wdrożonych nowatorskich metod pracy	GOPS, Urząd Gminy, NGO, Zespół Ekonomiczno – Administracyjny Szkół i Przedszkoli
6	Wsparcie dla działań zmierzających do tworzenia infrastruktury pomocowej na rzecz osób w kryzysie	- liczba podmiotów objętych wsparciem - liczba podmiotów angażujących się na rzecz osób w kryzysie	GOPS, Urząd Gminy, NGO, podmioty ekonomii społecznej, osoby fizyczne prowadzące działalność gospodarczą

1.4. Realizowanie i promowanie działań aktywizujących w sferze zawodowej oraz społecznej

L.p.	zadania	wskaźnik realizacji	realizator
1	Aktywizacja społeczna i zawodowa osób bezrobotnych w rodzinie poprzez udział w Klubie Integracji Społecznej	- liczba osób bezrobotnych poddanych aktywizacji zawodowej i społecznej	GOPS, Urząd Gminy, NGO, PUP
2	Rozwój poradnictwa specjalistycznego skierowanego na minimalizowanie skutków bezrobocia, w tym długotrwałego	- liczba osób/rodzin objętych poradnictwem specjalistycznym skierowanym na minimalizowanie skutków bezrobocia, w tym długotrwałego	GOPS, Urząd Gminy, NGO, PUP

		- liczba godzin poradnictwa specjalistycznego nakierowanego na minimalizowanie skutków bezrobocia, w tym długotrwałego	
--	--	--	--

1.5. Zapobieganie demoralizacji i patologizacji rodziny i uzależnieniom wśród dzieci i młodzieży

L.p.	zadania	wskaźnik realizacji	realizator
1	Realizacja programów mających na celu przeciwdziałanie i minimalizowanie skutków patologii społecznych	- liczba zrealizowanych programów mających na celu przeciwdziałanie i minimalizowanie skutków patologii społecznych - liczba mieszkańców uczestniczących w programach mających na celu przeciwdziałanie i minimalizowanie skutków patologii społecznych	GOPS, Urząd Gminy, Policja
2	Współdziałanie służb i instytucji społecznych w zakresie przeciwdziałania demoralizacji i patologii	- stworzenie i wdrożenie schematu współpracy	GOPS, Urząd Gminy, Policja, Zespół Ekonomiczno – Administracyjny Szkół i Przedszkoli
3	Rozwój alternatywnych form spędzania wolnego czasu zmierzającego do zacieśnienia więzi rodzinnych i społecznych	- liczba imprez, festynów, spotkań okolicznościowych odbywających się na rzecz zacieśnienia więzi rodzinnych i społecznych - liczba mieszkańców gminy	GOPS, Urząd Gminy, NGO

		uczestniczących w festynach, imprezach, spotkaniach okolicznościowych na rzecz zacieśnienia więzi rodzinnych i społecznych	
4	Zwiększenie dostępności i skuteczności terapii uzależnień	- liczba osób/rodzin korzystających z terapii uzależnień - liczba godzin realizujących terapię	GOPS, Urząd Gminy
5	Rozwój grup samopomocowych	- liczba grup samopomocowych - liczba osób/rodzin objętych wsparciem grup samopomocowych	GOPS, Urząd Gminy

2. Zintegrowany system wsparcia osób starszych i niepełnosprawnych

2.1. Poprawa sytuacji finansowej seniorów

L.p.	zadanie	Wskaźnik realizacji	Realizator
1	Objęcie wsparciem finansowym seniorów	- liczba osób objętych wsparciem finansowym przez GOPS w Lubiczu; - wysokość środków przeznaczonych na pomoc finansową dla seniorów;	GOPS
2	Realizacja projektów osłonowych, projektów socjalnych skierowanych do osób niesamodzielnych	- liczba zrealizowanych projektów osłonowych i projektów socjalnych; - liczba osób uczestniczących w projektach osłonowych i projektach socjalnych;	GOPS
3	Realizacja kampanii społecznych dotyczących roli seniora na rynku pracy	- liczba zrealizowanych kampanii społecznych;	GOPS Urząd Gminy Lubicz Rady Sołeckie
4	Zwiększenie dostępności do mieszkań z zasobów komunalnych	- liczba oddanych do dyspozycji lokali	Zakład Usług Komunalnych, Urząd Gminy Lubicz

2.2. Integracja i aktywizacja osób starszych i niepełnosprawnych

L.p.	zadania	wskaźnik realizacji	Realizator
1	Zapewnienie dostępu do usług asystenta seniora, asystenta osoby niesamodzielnej asystenta osoby niepełnosprawnej itp.	- liczba seniorów objętych asystenturą - liczba zatrudnionych asystentów	GOPS
2	Zwiększenie dostępności do form wsparcia poprzez utworzenie placówek wsparcia dziennego dla seniorów oraz osób niesamodzielnych takich jak Kluby Wsparcia Seniora, Dzielne Domy Pomocy Społecznej, Dzielne Domy Samopomocy,	- liczba działających placówek wsparcia dziennego dla seniorów z terenu gminy Lubicz; - liczba osób uczęszczających do w/w placówek;	GOPS Urząd Gminy Lubicz, NGO,
3	Utworzenie „Centrum Wsparcia Seniora”, w którym seniorzy będą mogli w jednym miejscu uzyskać informację o wszelkich	- liczba seniorów korzystających z „Centrum Wsparcia Seniora”;	GOPS

	dostępnych na terenie gminy formach wsparcia dla seniorów		
4	Rozwój działań zmierzających do szeroko zakrojonej reorganizacji usług opiekuńczych m.in. poprzez wprowadzenie usług w systemie dwuzmianowym, zwiększenie elastyczności usług i dostosowanie ich do indywidualnych potrzeb klientów	- liczba osób objętych wsparciem w postaci usług opiekuńczych dwuzmianowych bądź innych; - liczba opiekunek środowiskowych świadczących usługi w systemie zmianowym;	GOPS
5	Wprowadzenie realizacji specjalistycznych usług opiekuńczych, w tym szczególnie dla rodzin z dziećmi niepełnosprawnymi, u których zdiagnozowano ciężkie i nieodwracalne upośledzenie albo nieuleczalną chorobę zagrażającą ich życiu	- liczba osób objętych pomocą w formie specjalistycznych usług opiekuńczych; - liczba opiekunów świadczących specjalistyczne usługi opiekuńcze;	GOPS
4	Rozwój form wsparcia dla osób zależnych i ich opiekunów poprzez utworzenie placówki wytchnieniowej i realizację usług wytchnienia dla opiekunów w tym szczególnie dla rodziców dzieci niepełnosprawnych	- liczba działających placówek wsparcia dziennego dla osób z terenu gminy Lubicz; - liczba osób uczęszczających do w/w placówek;	GOPS Urząd Gminy Lubicz
5	Organizowanie spotkań, festynów i innych imprez okolicznościowych dla osób starszych i niepełnosprawnych	- liczba zorganizowanych spotkań, festynów i innych imprez okolicznościowych dla osób starszych i niepełnosprawnych - liczba uczestników spotkań, festynów i innych imprez okolicznościowych dla osób starszych i niepełnosprawnych	GOPS, Urząd Gminy, NGO
6	Promowanie udziału osób starszych i niepełnosprawnych w imprezach lokalnych	- liczba zrealizowanych programów	GOPS, Urząd Gminy, NGO

		zmierzających do aktywności osób starszych i niepełnosprawnych	
7	Wsparcie organizacyjne i finansowe dla NGO, działających na rzecz osób starszych i niepełnosprawnych	- liczba zrealizowanych programów współfinansowanych przez samorząd na rzecz osób starszych i niepełnosprawnych	GOPS, Urząd Gminy, NGO
8	Umożliwianie osobom niepełnosprawnym udziału w wyjazdach integracyjnych i rehabilitacyjnych	- liczba osób objętych wsparciem w formie wyjazdów integracyjnych i rehabilitacyjnych	GOPS, Urząd Gminy, jednostki służby zdrowia, NGO
9	Aktywizacja osób niepełnosprawnych w oparciu o Warsztaty Terapii Zajęciowej	- liczba osób aktywizowanych poprzez Warsztaty Terapii Zajęciowej	GOPS, WTZ
10	Wsparcie dla tworzenia grup samopomocy dla rodziców i opiekunów dzieci niepełnosprawnych	- liczba inicjatyw dla tworzenia grup samopomocowych dla rodziców i opiekunów dzieci niepełnosprawnych	GOPS, Urząd Gminy, jednostki służby zdrowia
11	Łamanie barier architektonicznych w obiektach użyteczności publicznej i w lokalach mieszkalnych osób starszych i niepełnosprawnych	- liczba obiektów dostosowanych do potrzeb osób starszych i niepełnosprawnych	GOPS, Urząd Gminy – Zarząd Dróg Gospodarki Mieszkaniowej i Komunalnej, NGO
12	Utworzenie wypożyczalni sprzętu rehabilitacyjnego, produktów ortopedycznych i środków pomocniczych	- liczba utworzonych wypożyczalni - liczba osób objętych wsparciem przez wypożyczalnie	GOPS, Urząd Gminy, jednostki służby zdrowia
13	Aktywizacja zawodowa i społeczna osób niepełnosprawnych	- liczba zrealizowanych projektów aktywizujących zawodowo i	GOPS, Urząd gminy, NGO

		społecznie osoby niepełnosprawne	
14	Rozwój „teleopieki” oraz usług sąsiedzkich	- liczba osób objętych wsparciem	GOPS, Regionalny Ośrodek Polityki Społecznej

2.3. Podniesienie świadomości społecznej dotyczącej roli osób starszych i niepełnosprawnych

L.p.	zadania	wskaźnik realizacji	realizator
1	Regularne diagnozowanie środowiska osób starszych i niepełnosprawnych pod kątem głównych problemów i poziomu zaspokojenia potrzeb	- cykliczny raport badawczy diagnozujący środowiska osób starszych i niepełnosprawnych pod kątem głównych problemów i poziomu zaspokojenia potrzeb	GOPS, Urząd Gminy
2	Prowadzenie kampanii społecznych wskazujących rolę osób starszych i niepełnosprawnych w rozwoju społeczności lokalnej	- liczba kampanii społecznych wskazujących rolę osób starszych i niepełnosprawnych w rozwoju społeczności lokalnej	GOPS Lubicz, Urząd Gminy

3. Aktywizacja osób i grup zagrożonych wykluczeniem społecznym

3.1. Wsparcie i aktywizacja osób bezrobotnych

L.p.	zadania	wskaźnik realizacji	realizator
1	Wsparcie osób bezrobotnych zmierzające do podejmowania własnej działalności gospodarczej oraz zawiązywania spółdzielni socjalnych i innych podmiotów ekonomii społecznej	- liczba osób bezrobotnych objętych wsparciem utworzonego „Punktu Informacyjnego dla osób bezrobotnych”	GOPS, Urząd Gminy, PUP
2	Współpraca z instytucjami zajmującymi się aktywizacją zawodową	- liczba wspólnych inicjatyw instytucji zajmujących się aktywizacją zawodową	GOPS, Urząd Gminy, PUP
3	Działania zachęcające lokalnych pracodawców do zaangażowania na rzecz rozwoju rynku pracy i wsparcia osób borykających się z problemem bezrobocia	- liczba inicjatyw angażujących lokalnych pracodawców	GOPS, Urząd Gminy, PUP
4	Współpraca z NGO w celu aktywizacji osób bezrobotnych	- liczba wspólnych inicjatyw	GOPS, NGO
5	Rozwój poradnictwa specjalistycznego	- liczba osób/rodzin poddanych poradnictwu specjalistycznemu - liczba godzin poradnictwa specjalistycznego	GOPS, Urząd Gminy, PUP
6	Promocja równości szans kobiet i mężczyzn na rynku pracy oraz w życiu społecznym	- liczba kampanii promujących równość szans kobiet i mężczyzn na rynku pracy oraz w życiu społecznym	GOPS, Urząd Gminy, PUP

7	Tworzenie warunków do przekwalifikowania się	- liczba projektów zmierzających do przekwalifikowania się	GOPS, Urząd Gminy, PUP
---	--	--	------------------------

3.2. Reintegracja społeczna osób i grup zagrożonych wykluczeniem społecznym

L.p.	zadania	wskaźnik realizacji	realizator
1	Rozwój poradnictwa społecznego	- liczba osób/rodzin zagrożonych wykluczeniem społecznym objętych poradnictwem uspołeczniającym - liczba godzin poradnictwa społecznego	GOPS, Urząd Gminy
2	Tworzenie i realizacja programów w zakresie integracji społecznej osób zagrożonych wykluczeniem społecznym i wykluczonych m.in. dla bezrobotnych, bezdomnych, niepełnosprawnych i uzależnionych	- liczba programów dla osób zagrożonych wykluczeniem społecznym i wykluczonych	GOPS, Urząd Gminy, NGO
3	Promocja zrzeszania się w strukturach ekonomii społecznej i NGO	- liczba kampanii promujących zrzeszanie się w strukturach ekonomii społecznej i NGO	GOPS, Urząd Gminy, podmioty ekonomii społecznej i NGO, PUP
4	Realizacja Programów Aktywności Lokalnej	- liczba zrealizowanych Programów Aktywności lokalnej - liczba osób uczestniczących w	GOPS, Urząd Gminy, PUP

		Programach Aktywności Lokalnej	
--	--	--------------------------------	--

3.3. Reintegracja zawodowa osób i grup z kręgu wykluczenia społecznego

L.p.	zadania	wskaźnik realizacji	realizator
1	Realizacja projektów na rzecz aktywizacji zawodowej osób zagrożonych wykluczeniem społecznym	- liczba projektów na rzecz aktywizacji zawodowej osób zagrożonych wykluczeniem społecznym - liczba osób objętych projektami aktywizującymi zawodowo osoby zagrożone wykluczeniem społecznym	GOPS, Urząd Gminy, PUP, NGO
2	Tworzenie sieci pracodawców przyjaznych zatrudnieniu osób zagrożonych wykluczeniem społecznym	- liczba kampanii wspierających sieć pracodawców przyjaznych zatrudnieniu osób zagrożonych wykluczeniem społecznym - liczba pracodawców przyjaznych zatrudnieniu osób zagrożonych wykluczeniem społecznym	GOPS, Urząd Gminy, PUP, osoby fizyczne prowadzące działalność gospodarczą
3	Zastosowanie nowych metod i narzędzi pracy np. coaching	- liczba osób wspartych nowymi metodami i narzędziami pracy	GOPS
4	Rozwój współpracy z instytucjami pracującymi na rzecz osób nieaktywnych zawodowo	- liczba wspólnych inicjatyw instytucji pracujących na rzecz osób nieaktywnych zawodowo	GOPS, Urząd Gminy, PUP, NGO, osoby fizyczne prowadzące działalność gospodarczą

3.4. Rozwój ekonomii społecznej i NGO

1	Projekty promujące działalność NGO	<ul style="list-style-type: none">- liczba projektów promujących działalność NGO- liczba osób uczestniczących w projektach prowadzonych przez NGO	GOPS, Urząd Gminy, NGO
2	Wsparcie dla rozwoju spółdzielni socjalnych na terenach wiejskich	<ul style="list-style-type: none">- liczba kampanii wspierających rozwój spółdzielni socjalnych na terenach wiejskich- liczba osób uczestniczących w spółdzielniach socjalnych	GOPS, Urząd Gminy, podmioty ekonomii społecznej
3	Uruchomienie Punktu Konsultacyjnego dla osób gotowych do podjęcia własnej działalności w zakresie funkcjonowania podmiotów ekonomii społecznej	- liczba godzin, w których czynny jest Punkt Konsultacyjny dla osób gotowych do podjęcia własnej działalności w zakresie funkcjonowania podmiotów ekonomii społecznej	GOPS, Urząd Gminy, podmioty ekonomii społecznej

4. Rozwój lokalnego kapitału społecznego

4.1. Zwiększenie aktywności społeczności lokalnej

L.p.	zadania	wskaźnik realizacji	realizator
1	Realizacja programów metodą PAL, CAL, OSL	- liczba zrealizowanych programów metodą PAL, CAL, OSL - liczba osób uczestniczących w programach realizowanych metodą PAL, CAL, OSL	GOPS, Urząd Gminy
2	Wspieranie działalności Rad Sołectkich, klubów i stowarzyszeń	- liczba inicjatyw przeprowadzonych przez Rady Sołectkie, kluby i stowarzyszenia	GOPS, Urząd Gminy, Rady Sołectkie, kluby i stowarzyszenia
3	Kampania społeczna na rzecz aktywności lokalnej	- liczba kampanii i inicjatyw wspierających aktywność lokalną	GOPS, Urząd Gminy, NGO
4	Organizacja imprez, festynów, spotkań okolicznościowych	- liczba imprez, festynów, spotkań okolicznościowych	GOPS, Urząd Gminy, NGO

4.2. Budowanie systemu wsparcia poprzez wolontariat

L.p.	zadania	wskaźnik realizacji	realizator
1	Kampania społeczna promująca ideę wolontariatu	- liczba kampanii promujących ideę wolontariatu	GOPS, Urząd Gminy, NGO
2	Założenie bazy danych osób chętnych do wolontariatu oraz stworzenie gminnej bazy wolontariatu	- internetowa baza wolontariatu	GOPS, Urząd Gminy

3	Wspieranie i kreowanie lokalnych liderów	- liczba inicjatyw i kampanii wspierających i kreujących lokalnych liderów	GOPS, Urząd Gminy
---	--	--	-------------------

4.3. Profesjonalizacja służb społecznych

L.p.	zadania	wskaźnik realizacji	realizator
1	Wzmacnianie i rozwijanie umiejętności pracowników socjalnych poprzez systematyczne doszktałanie	- liczba szkoleń, kursów, warsztatów i innych form doszktałania	GOPS
2	Badanie satysfakcji odbiorcy zadań społecznych	- raporty badawcze mierzące stopień satysfakcji odbiorcy zadań społecznych	GOPS, Urząd Gminy
3	Upowszechnianie informacji o aktualnej ofercie i formach świadczeń pomocowych	- liczba wydanych informatorów, broszur i innych materiałów prasowych informujących o aktualnej ofercie i formach świadczeń pomocowych	GOPS, Urząd Gminy
4	Powołanie do życia grupy roboczej w sprawie rozwoju pomocy społecznej na poziomie lokalnym i rozwiązywania jej bieżących problemów. W skład grupy mogą wejść przedstawiciele OPS z terenu powiatu, przedstawiciele ROPS, PCPR, podmiotów ekonomii społecznej itp.	- liczba spotkań grupy roboczej	GOPS

7. MONITORING I EWALUACJA

Monitoring i ewaluacja zapisów strategicznych polegać będzie na systematycznej ocenie realizowanych działań oraz modyfikacji kierunków działania w przypadku istotnych zmian społecznych, które mogą pojawić się poprzez zmianę regulacji prawnych czy też narastanie poszczególnych kwestii społecznych.

Podstawowym celem wymienionych działań będzie dostarczenie samorządowi gminy praktycznej wiedzy potrzebnej przy podejmowaniu decyzji dotyczącej przedsięwzięć planowanych do realizacji w danym roku budżetowym.

Podsumowanie roczne – sprawozdanie - dotyczące realizacji strategii integracji i rozwiązywania problemów społecznych będzie składane Radzie Gminy Lubicz przez kierownika Gminnego Ośrodka Pomocy Społecznej wraz z corocznym sprawozdaniem z działalności Gminnego Ośrodka Pomocy Społecznej w Lubiczu.

8. ŹRÓDŁA FINANSOWANIA STRATEGII

Możliwość realizowania poszczególnych celów operacyjnych będzie możliwa w zależności od posiadanych w budżetach środków finansowych. Należy wziąć pod uwagę finanse następujących jednostek:

- środki budżetu gminy i jednostek podległych;
- środki Europejskiego Funduszu Społecznego;
- środki organizacji pozarządowych;
- środki pozyskane z Urzędu Wojewódzkiego lub Urzędu Marszałkowskiego
- środki powiatowego Urzędu Pracy;
- dotacje i darowizny;
- wpłaty uczestników

Załącznik Nr 2 do zarządzenia

Nr 0050.104.2020

Wójta Gminy Lubicz

z dnia 30 listopada 2020 r.

Formularz konsultacji społecznych dotyczących projektu „Strategii Integracji i Rozwiązywania Problemów Społecznych Gminy Lubicz na lata 2021 -2026”

CZĘŚĆ I - DANE UCZESTNIKA KONSULTACJI SPOŁECZNYCH

Imię i nazwisko: Miejscowość zamieszkania.....

CZĘŚĆ II - UWAGI DO PROJEKTU PROGRAMU:

Lp.	Część dokumentu, którego dotyczy uwaga (rozdział, ustęp, punkt)	Treść proponowanej uwagi	Uzasadnienie

CZĘŚĆ III - KLAUZULA INFORMACYJNA z art. 13 RODO

Informacja o przetwarzaniu danych osobowych

Zgodnie z rozporządzeniem Parlamentu Europejskiego i Rady (UE) 2016/679 z dnia 27 kwietnia 2016 r. w sprawie ochrony osób fizycznych w związku z przetwarzaniem danych osobowych i w sprawie swobodnego przepływu takich danych oraz uchylenia dyrektywy 95/46/WE (ogólne rozporządzenie o ochronie danych), zwanym dalej RODO, przekazujemy kluczowe informacje dotyczące przetwarzania danych osobowych.

1. Kto jest administratorem danych osobowych?

Administratorem danych osobowych jest Wójt Gminy Lubicz, adres: ul. Toruńska 21, 87-162 Lubicz. Z administratorem możesz się skontaktować:

- ✓ tradycyjną pocztą pod adresem: Urząd Gminy Lubicz, ul. Toruńska 21, 87-162 Lubicz;
- ✓ przez Elektroniczną Platformę Usług Administracji Publicznej dostępną na stronie: <https://epuap.gov.pl>;
- ✓ poprzez e-mail: info@lubicz.pl;
- ✓ telefonicznie: 56 621 21 00.

Współadministratorem danych osobowych jest:

- 1) Gmina Lubicz, adres: ul. Toruńska 21, 87-162 Lubicz;
- 2) Urząd Gminy Lubicz, adres: ul. Toruńska 21, 87-162 Lubicz.

Współadministratorzy stanowią aparat pomocniczy do wykonywania zadań własnych Wójta Gminy Lubicz oraz zadań zleconych, wynikających z przepisów prawa lub na podstawie zawartych umów i porozumień. Celem współadministrowania jest zastosowanie wspólnych rozwiązań technicznych i organizacyjnych zabezpieczenia danych osobowych.

Z treścią uzgodnień dotyczących zasad współadministrowania możesz zapoznać się w Sekretariacie Urzędu Gminy.

2. Kto jest Inspektorem Ochrony Danych?

Wyzaczyliśmy Inspektora Ochrony Danych, z którym można się skontaktować:

- ✓ tradycyjną pocztą pod adresem: Urząd Gminy Lubicz, ul. Toruńska 21, 87-162 Lubicz;
- ✓ poprzez e-mail: iod@lubicz.pl.

Z Inspektorem Ochrony Danych można się kontaktować we wszystkich sprawach dotyczących przetwarzania swoich danych osobowych przez administratora i współadministratorów oraz korzystania z praw związanych z ich przetwarzaniem.

3. W jakim celu i na jakiej podstawie przetwarzamy dane osobowe?

Dane osobowe będziemy przetwarzali w celu przeprowadzenia konsultacji społecznych projektu Gminnego Programu Przeciwdziałania Przemocy w Rodzinie oraz Ochrony Ofiar Przemocy w Rodzinie dla Gminy Lubicz na lata 2021-2025. Podstawą prawną przetwarzania danych osobowych jest niezbędność do wykonywania zadań realizowanych w interesie publicznym w związku z treścią art. 5a ustawy z dnia 8 marca 1990 r. o samorządzie gminnym (art. 6 ust. 1 lit. e RODO).

4. Czy podanie danych jest obowiązkowe?

Podanie danych jest dobrowolne, jednak odmowa ich podania będzie skutkowałą brakiem rozpatrzenia uwag wniesionych do projektu Gminnego Programu Przeciwdziałania Przemocy w Rodzinie oraz Ochrony Ofiar Przemocy w Rodzinie dla Gminy Lubicz na lata 2021-2025.

5. Jakie prawa przysługują w związku z przetwarzaniem przez nas danych osobowych?

W związku z przetwarzaniem danych osobowych każdej osobie, której dane dotyczą, przysługuje:

- ✓ prawo żądania dostępu do swoich danych osobowych;
- ✓ prawo żądania usunięcia danych, w sytuacji, gdy przetwarzanie danych nie następuje w celu wywiązania się z obowiązku wynikającego z przepisu prawa lub wykonania zadania realizowanego w interesie publicznym;
- ✓ prawo żądania sprostowania danych i uzupełnienia niekompletnych danych;
- ✓ w przypadkach określonych w RODO - prawo żądania ograniczenia przetwarzania danych osobowych;
- ✓ prawo do wniesienia skargi do organu nadzorczego (Prezes Urzędu Ochrony Danych Osobowych), jeżeli osoba, której dane przetwarzamy uzna, że naruszamy przepisy RODO.

Aby skorzystać z powyższych praw, należy się skontaktować bezpośrednio z nami lub naszym Inspektorem Ochrony Danych (dane kontaktowe powyżej).

6. Jak długo będziemy przechowywali dane osobowe?

Dane po zrealizowaniu celu, dla którego dane zostały zebrane, będą przechowywane przez okres wynikający z przepisów o narodowym zasobie archiwalnym i archiwach.

7. Komu mogą być przekazywane dane osobowe?

Dane osobowe mogą być udostępniane podmiotom upoważnionym na podstawie przepisów prawa. Odbiorcami danych osobowych mogą być również podmioty, którym administrator powierzył realizację celu, dla którego dane zostały zebrane, w szczególności Gminny Ośrodek Pomocy Społecznej w Lubiczu, a także zaufane podmioty współpracujące z administratorem lub z współadministratorami, w tym dostawcy usług w zakresie niezbędnym do realizacji celów przetwarzania, np. firmy świadczące usługi serwisu, rozwoju i utrzymania systemów IT.

8. Przekazywanie danych osobowych do państwa trzeciego lub organizacji międzynarodowych.

Nie zamierzamy przekazywać danych osobowych poza Europejski Obszar Gospodarczy ani do organizacji międzynarodowych.

9. Zautomatyzowane podejmowanie decyzji.

Decyzje dotyczące osób, których dane przetwarzamy, nie będą podejmowane w sposób wyłącznie zautomatyzowany, w tym dane nie będą poddawane profilowaniu.