

**UCHWAŁA NR L/663/2018
RADY GMINY LUBICZ**

z dnia 7 września 2018 r.

**w sprawie przystąpienia do sporządzania miejscowego planu zagospodarowania przestrzennego
części wsi Nowa Wieś**

Na podstawie art. 18 ust. 2 pkt 5 ustawy z dnia 8 marca 1990 r. o samorządzie gminnym (tekst jedn.: Dz. U. z 2018 r. poz. 994 z późn. zm.) i art. 14 ust. 1 i 2 ustawy z dnia 27 marca 2003 r. o planowaniu i zagospodarowaniu przestrzennym (tekst jedn.: Dz. U. z 2017 r. poz. 1073 z późn. zm.) uchwala się, co następuje:

§ 1. Przystępuje się do sporządzania miejscowego planu zagospodarowania przestrzennego części wsi Nowa Wieś.

§ 2. Granice obszaru objętego projektem planu przedstawia załącznik graficzny stanowiący integralną część uchwały.

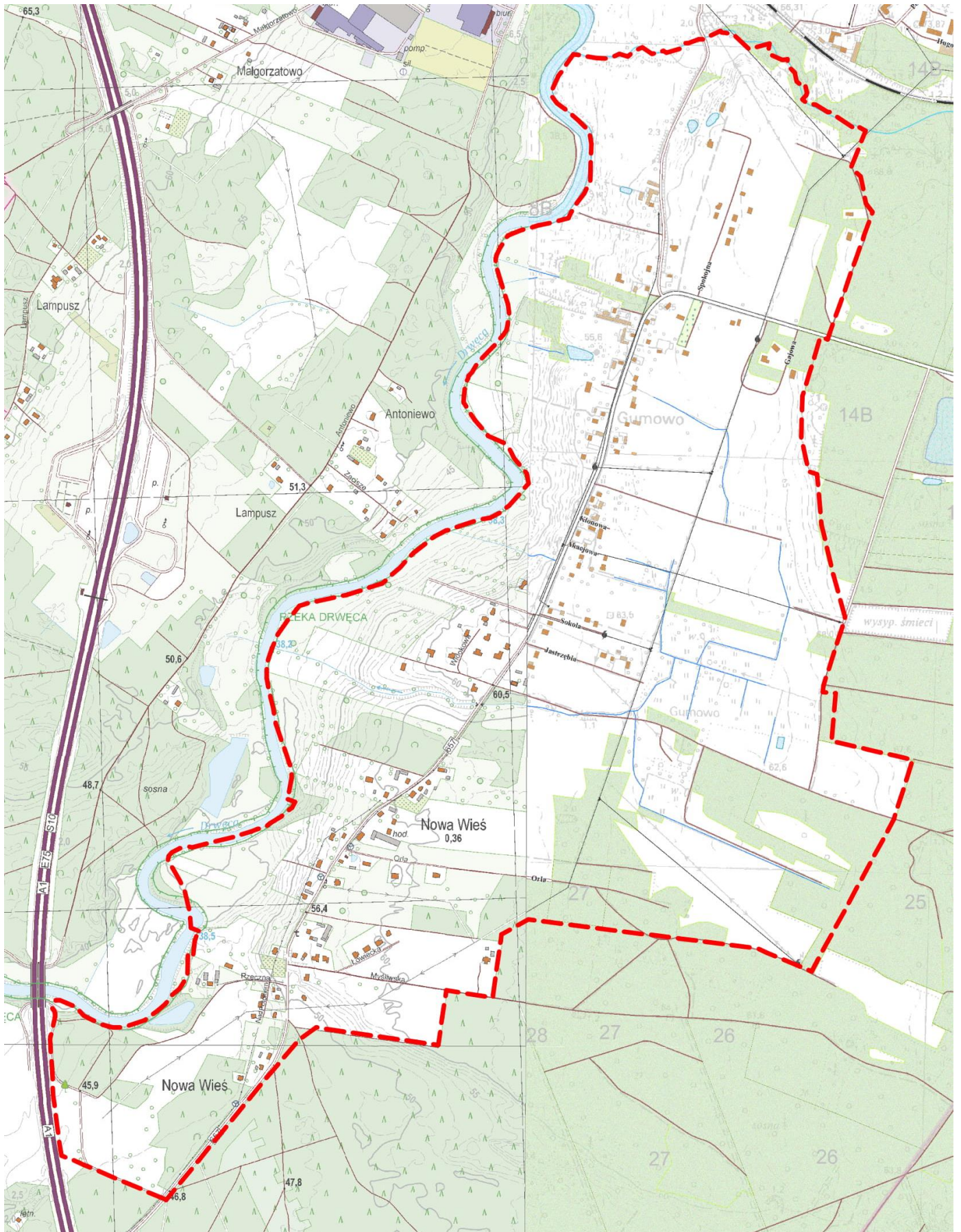
§ 3. Wykonanie uchwały powierza się Wójtowi Gminy Lubicz.

§ 4. Uchwała wchodzi w życie z dniem podjęcia i podlega ogłoszeniu w sposób określony w § 65 ust. 1 Statutu Gminy Lubicz.

Przewodniczący Rady Gminy

Hanna Anzel

Załącznik graficzny do uchwały nr L/663/2018
RADY GMINY LUBICZ z dnia 7 września 2018 r.



— — — — — granica obszaru objętego planem

Uzasadnienie

O przystąpieniu do sporządzania miejscowego planu zagospodarowania przestrzennego, zgodnie z art. 14 ust. 1 i 2 ustawy z dnia 27 marca 2003 r. o planowaniu i zagospodarowaniu przestrzennym (tekst jedn.: Dz. U. z 2017 r. poz. 1073 z późn. zm.), rozstrzyga Rada Gminy, podejmując stosowną uchwałę, w której określa się granice obszaru objętego projektem planu.

Granice opracowania obejmują obszar o powierzchni ca 260 ha ograniczony od północy Strugą Lubicką, od wschodu terenami lasów, od południa i zachodu granicą obrębu ewidencyjnego Nowa Wieś. Obszar opracowania określono na załączniku graficznym, stanowiącym integralną część uchwały.

Dotychczas obowiązujący miejscowy plan zagospodarowania przestrzennego części wsi Nowa Wieś uchwalony uchwałą Nr X/137/03 Rady Gminy Lubicz z dnia 4 września 2003 r. (Dz. Urz. Woj. Kuj.-Pom. z 2004 r., nr 22, poz. 267), zmieniony w części uchwałą Nr XXII/260/2016 Rady Gminy Lubicz z dnia 7 czerwca 2016 r. (Dz. Urz. Woj. Kuj.-Pom. poz. 2159), zajmuje blisko 80% powierzchni opracowania.

Koncepcja układu przestrzennego zawarta w ustaleniach obowiązującego planu miejscowego, w szczególności w zakresie zagospodarowania terenu działkami o dużej powierzchni, nie znalazła praktycznego zastosowania na przestrzeni ostatnich lat. Wobec powyższego zachodzi potrzeba dostosowania struktury przestrzennej w/w obszaru do aktualnych potrzeb.

Przewidywany w planie miejscowym kierunek zagospodarowania nie narusza ustaleń „Studium uwarunkowań i kierunków zagospodarowania przestrzennego gminy Lubicz” uchwalonego uchwałą Nr XV/176/2011 Rady Gminy Lubicz z dnia 11.10.2011 r.

W związku z powyższym sporządzenie miejscowego planu zagospodarowania przestrzennego dla w/w obszaru jest zasadne.

Przewodniczący Rady Gminy

Hanna Anzel