

**UCHWAŁA NR XLV/594/2018
RADY GMINY LUBICZ**

z dnia 27 kwietnia 2018 r.

**w sprawie przystąpienia do sporządzania miejscowego planu zagospodarowania przestrzennego części wsi
Rogowo i Rogówko**

Na podstawie art. 18 ust. 2 pkt 5 ustawy z dnia 8 marca 1990 r. o samorządzie gminnym (tekst jedn.: Dz. U. z 2017 r. poz. 1875 z późn. zm.) i art. 14 ust. 1 i 2 ustawy z dnia 27 marca 2003 r. o planowaniu i zagospodarowaniu przestrzennym (tekst jedn.: Dz. U. z 2017 r. poz. 1073 z późn. zm.) uchwała się, co następuje:

§ 1. Przystępuje się do sporządzania miejscowego planu zagospodarowania przestrzennego części wsi Rogowo i Rogówko.

§ 2. Granice obszaru objętego projektem planu przedstawia załącznik graficzny stanowiący integralną część uchwały.

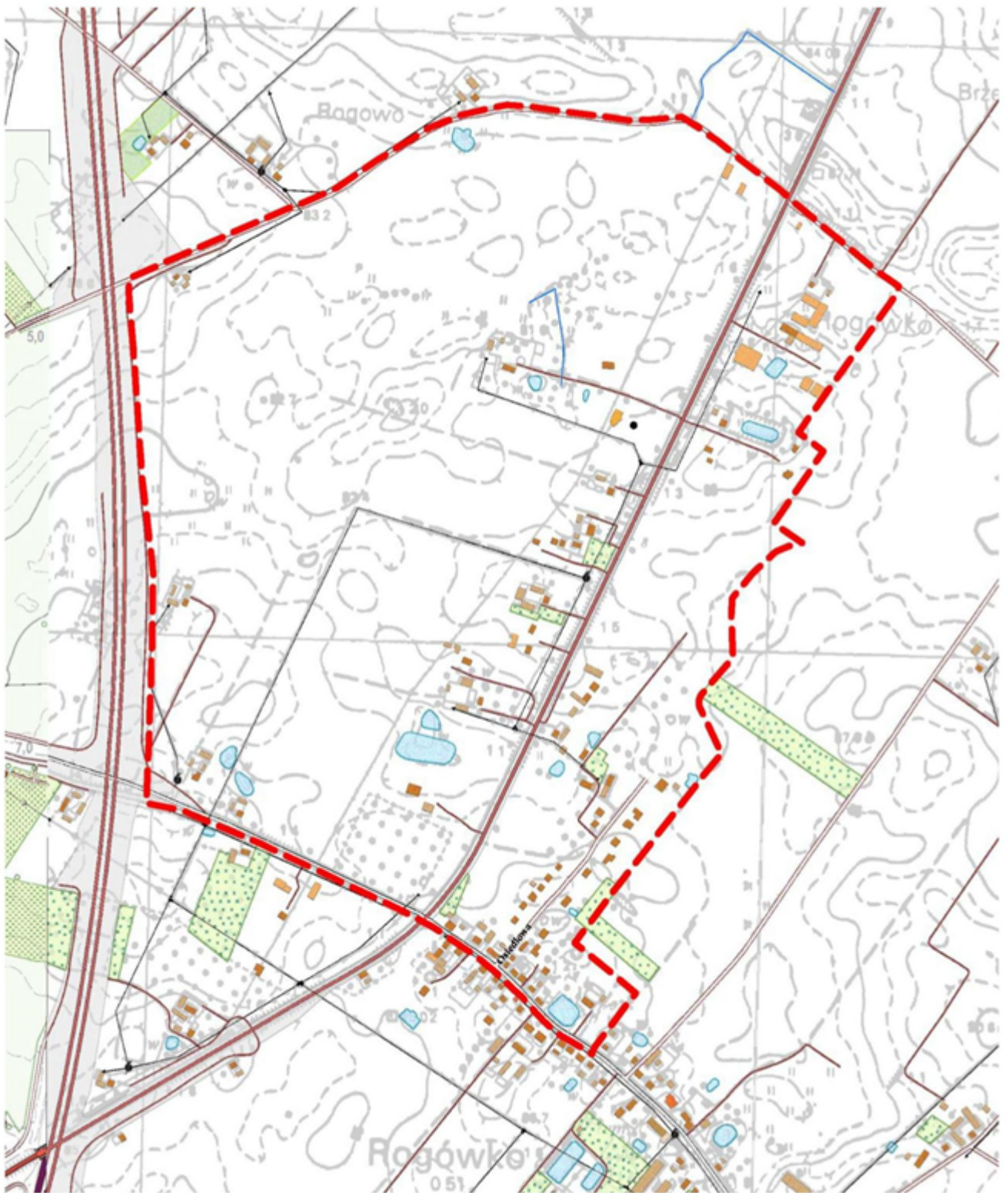
§ 3. Wykonanie uchwały powierza się Wójtowi Gminy Lubicz.

§ 4. Uchwała wchodzi w życie z dniem podjęcia i podlega ogłoszeniu w sposób określony w § 65 ust. 1 Statutu Gminy Lubicz.

Przewodniczący Rady Gminy

Hanna Anzel

Załącznik do uchwały Nr XLV/594/2018
Rady Gminy Lubicz
z dnia 27 kwietnia 2018 r.



--- granica obszaru objętego planem

Uzasadnienie

O przystąpieniu do sporządzania miejscowego planu zagospodarowania przestrzennego, zgodnie z art. 14 ust. 1 i 2 ustawy z dnia 27 marca 2003 r. o planowaniu i zagospodarowaniu przestrzennym (tekst jedn.: Dz. U. z 2017 r. poz. 1073 z późn. zm.), rozstrzyga Rada Gminy, podejmując stosowną uchwałę, w której określa się granice obszaru objętego projektem planu.

Obszar objęty opracowaniem zajmuje powierzchnię ca 125 ha i obejmuje tereny położone pomiędzy: drogą gminną nr 100732C, granicą miejscowego planu zagospodarowania przestrzennego gminy Lubicz dot. terenów komercyjnych położonych przy drodze nr 52 na obszarach wsi: Grębocin, Rogowo, Rogówko, Brzeźno, Brzezinko i Gronowo, uchwalonego przez Radę Gminy Lubicz uchwałą Nr VI/72/99 z dnia 27 stycznia 1999 r. (Dz. U. Woj. Kuj.-Pom. Nr 37, poz. 284), ulicą Lubicką oraz autostradą A1.

Celem opracowania planu jest aktywizacja procesów inwestycyjnych i uporządkowanie struktury funkcjonalno-przestrzennej terenów położonych w bezpośrednim sąsiedztwie autostrady A1 i drogi krajowej nr 15.

W granicach analizowanego obszaru obowiązują następujące plany: miejscowy plan zagospodarowania przestrzennego gminy Lubicz dot. terenów komercyjnych położonych przy drodze nr 52 na obszarach wsi: Grębocin, Rogowo, Rogówko, Brzeźno, Brzezinko i Gronowo, uchwalony przez Radę Gminy Lubicz uchwałą Nr VI/72/99 z dnia 27 stycznia 1999 r. (Dz. Urz. Woj. Kuj.-Pom. Nr 37, poz. 284), zmiana miejscowego planu zagospodarowania przestrzennego gminy Lubicz dot. terenów komercyjnych położonych przy drodze nr 52 na obszarach wsi: Grębocin, Rogowo, Rogówko, Brzeźno, Brzezinko i Gronowo, uchwalona przez Radę Gminy Lubicz uchwałą XXXV/445/2017 z dnia 29 czerwca 2017 r. (Dz. Urz. Woj. Kuj.-Pom. poz. 2907), zmiana miejscowego planu zagospodarowania przestrzennego gminy Lubicz na obszarze wsi Rogówko – teren mieszkaniowy (dz.71/13) uchwalona przez Radę Gminy Lubicz uchwałą Nr uchwałą Nr XXXIX/613/01 z dnia 30 listopada 2001 r. (Dz. Urz. Woj. Kuj.-Pom. z 2002 r. Nr 30, poz. 567) oraz zmiana miejscowego planu zagospodarowania przestrzennego gminy Lubicz w części obejmującej działki nr 73/3 i 74/3 w Rogówku uchwalona przez Radę Gminy Lubicz uchwałą Nr uchwałą Nr XXVIII/483/2000 z dnia 18 grudnia 2000 r. (Dz. Urz. Woj. Kuj.-Pom. z 2001 r. Nr 8, poz. 64).

Koncepcja rozwoju terenów inwestycyjnych położonych w bliskim sąsiedztwie autostrady A1 oraz drogi krajowej nr 15 jest zgodna z ustaleniami „Studium uwarunkowań i kierunków zagospodarowania przestrzennego gminy Lubicz” uchwalonym uchwałą Nr XV/176/2011 Rady Gminy Lubicz z dnia 11.10.2011 r., w myśl którego przedmiotowy teren zlokalizowany jest w jednostce osadniczo-rolniczej (II), częściowo w strefie aktywizacji gospodarczej (C), w której wyznaczono tereny zabudowy przemysłu, składów, magazynów i usług (PU), częściowo w strefie urbanizacji (B) na terenach zabudowy usługowej (U), a częściowo w strefie zurbanizowanej (A) na terenach zabudowy mieszkaniowej z usługami (M2).

W związku z powyższym przystąpienie do sporządzania miejscowego planu zagospodarowania przestrzennego części wsi Rogowo i Rogówko należy uznać za uzasadnione.

Przewodniczący Rady Gminy

Hanna Anzel