

**UCHWAŁA NR XLII/564/2018
RADY GMINY LUBICZ**

z dnia 28 lutego 2018 r.

w sprawie przystąpienia do sporządzania zmiany miejscowego planu zagospodarowania przestrzennego dla części wsi Złotoria i części wsi Grabowiec

Na podstawie art. 18 ust. 2 pkt 5 ustawy z dnia 8 marca 1990 r. o samorządzie gminnym (tekst jedn.: Dz. U. z 2017 r. poz. 1875 z późn. zm.) i art. 14 ust. 1 i 2 ustawy z dnia 27 marca 2003 r. o planowaniu i zagospodarowaniu przestrzennym (tekst jedn.: Dz. U. z 2017 r. poz. 1073 z późn. zm.) uchwała się, co następuje:

§ 1. Przystępuje się do sporządzania zmiany miejscowego planu zagospodarowania przestrzennego dla części wsi Złotoria i części wsi Grabowiec, uchwalonego przez Radę Gminy Lubicz uchwałą Nr XXV/270/08 z dnia 3 listopada 2008 r. (Dz. Urz. Woj. Kuj.-Pom. z 2009 Nr 9, poz. 192).

§ 2. Granice obszarów objętych projektem zmiany planu przedstawiają załączniki graficzne nr 1 i 2 stanowiące integralną część uchwały.

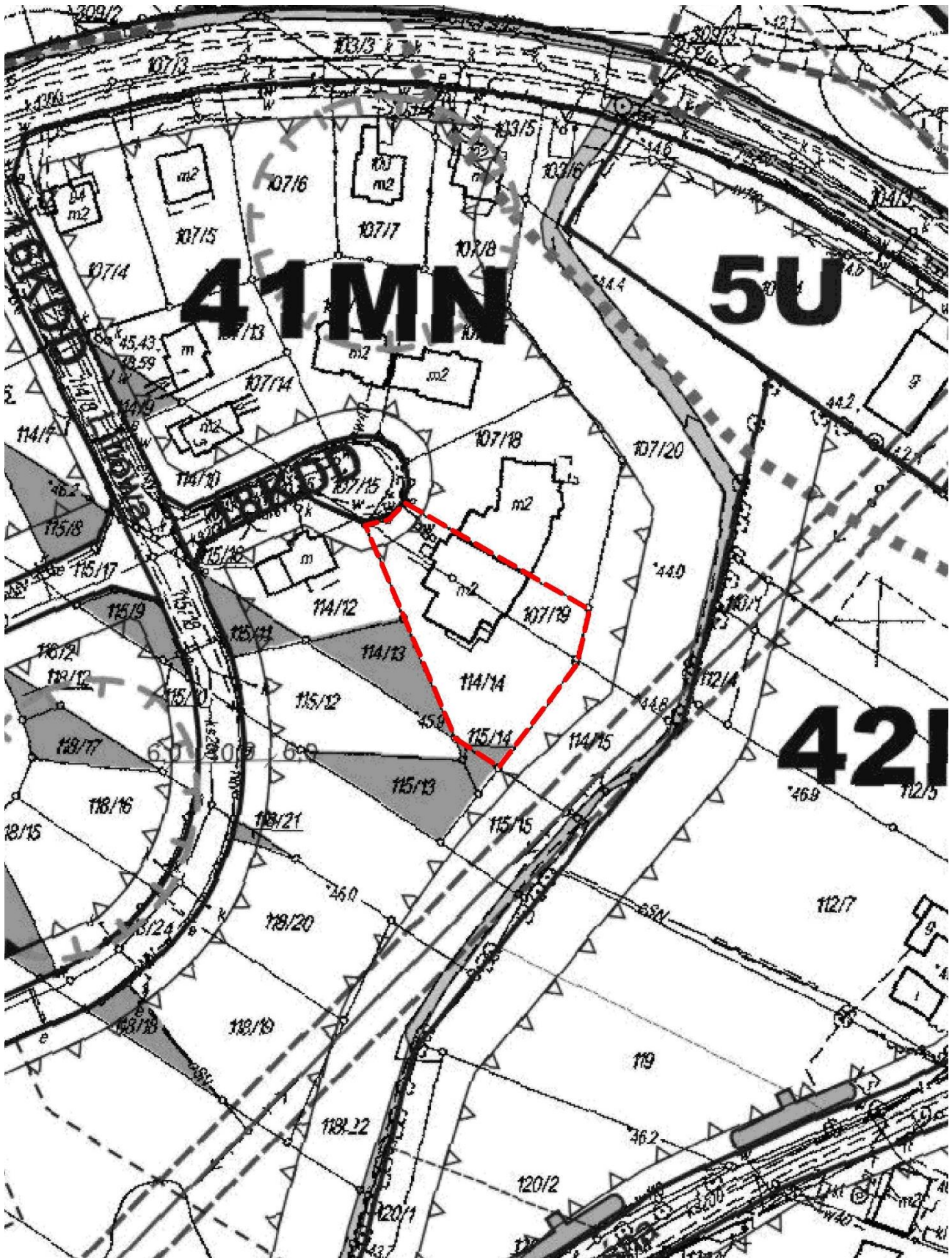
§ 3. Wykonanie uchwały powierza się Wójtowi Gminy Lubicz.

§ 4. Uchwała wchodzi w życie z dniem podjęcia i podlega ogłoszeniu w sposób określony w § 65 ust. 1 Statutu Gminy Lubicz.

Przewodniczący Rady Gminy

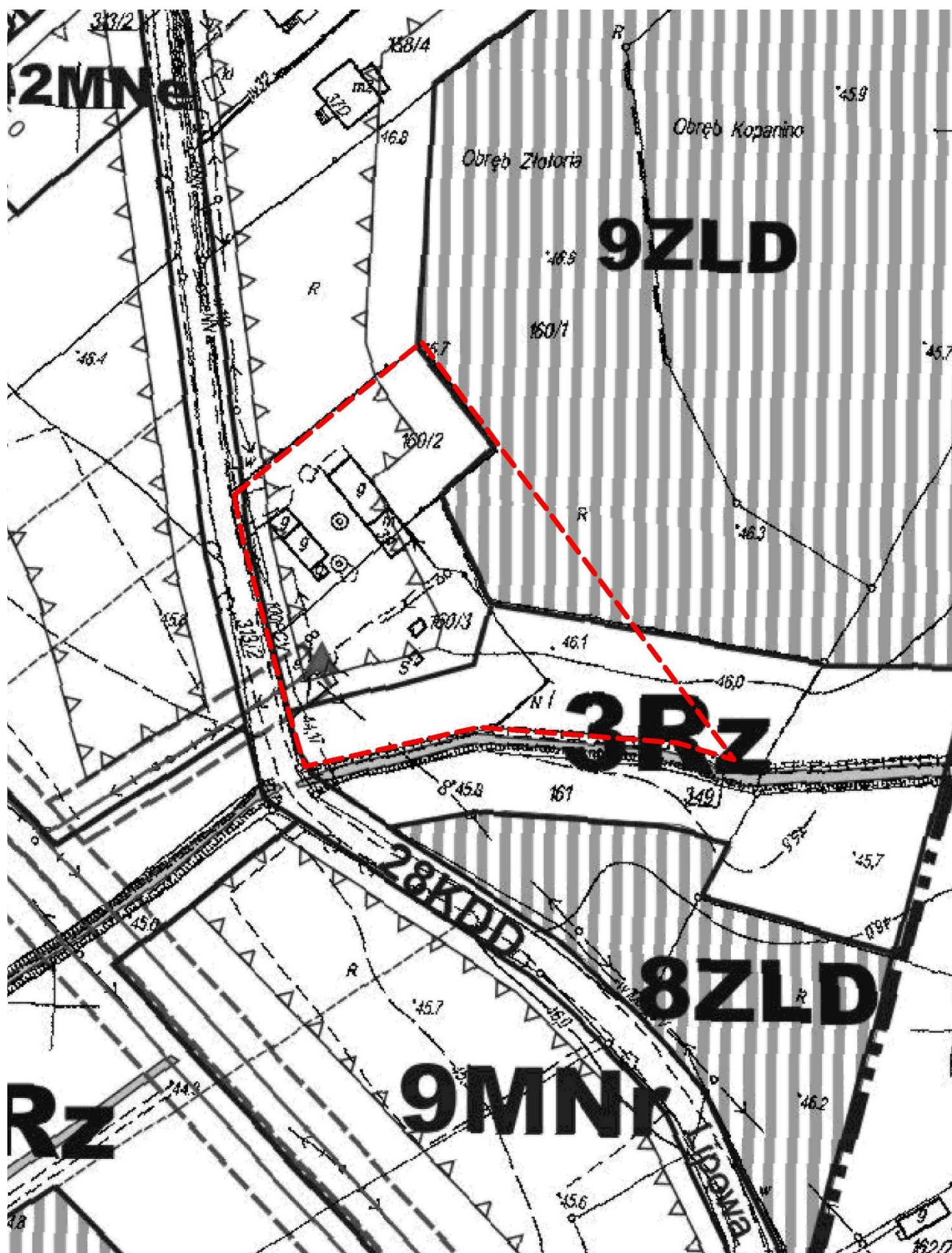
Hanna Anzel

Załącznik graficzny nr 1 do uchwały nr XLII/564/2018
RADY GMINY LUBICZ z dnia 28 lutego 2018 r.



----- granica obszaru objętego zmianą planu

Załącznik graficzny nr 2 do uchwały nr XLII/564/2018
RADY GMINY LUBICZ z dnia 28 lutego 2018 r.



--- granica obszaru objętego zmianą planu

Uzasadnienie

O przystąpieniu do sporządzania zmiany miejscowego planu zagospodarowania przestrzennego zgodnie z art. 14 ust. 1 i 2 ustawy z dnia 27 marca 2003 r. o planowaniu i zagospodarowaniu przestrzennym (tekst jedn.: Dz. U. z 2017 r. poz. 1073 z późn. zm.) rozstrzyga Rada Gminy, podejmując stosowną uchwałę, w której określa się granice obszaru objętego projektem zmiany planu.

Do sporządzania zmiany miejscowego planu zagospodarowania przestrzennego dla części wsi Złotoria i części wsi Grabowiec, uchwalonego przez Radę Gminy Lubicz uchwałą Nr XXV/270/08 z dnia 3 listopada 2008 r. (Dz. Urz. Woj. Kuj.-Pom. z 2009 Nr 9, poz. 192), przystępuje się w celu zmiany warunków zagospodarowania działek ewidencyjnych o numerach 107/19, 114/14, 160/4 oraz 160/7 położonych w miejscowości Złotoria.

Na analizowane obszary, o łącznej powierzchni ca 0.70 ha, składają się tereny zabudowy mieszkaniowej (oznaczone symbolami planu 41MN oraz 46MN), tereny rolnicze - łąki i pastwiska (oznaczone symbolem planu 3Rz) oraz tereny dolesień (oznaczone symbolem planu 9ZLD).

Zgodnie z ustaleniami „Studium uwarunkowań i kierunków zagospodarowania przestrzennego gminy Lubicz” uchwalonego uchwałą Nr XV/176/2011 Rady Gminy Lubicz z dnia 11.10.2011 r. przedmiotowe tereny zlokalizowane są w jednostce osadniczo-ekologicznej (III), w strefie urbanizacji (B), na terenach zabudowy mieszkaniowej (M1) oraz na terenach zabudowy mieszkaniowej z usługami (M2).

Przewodniczący Rady Gminy

Hanna Anzel