

**UCHWAŁA NR IV/33/2015**  
**RADY GMINY LUBICZ**  
**z dnia 30 stycznia 2015 r.**

**w sprawie zaopiniowania projektu uchwały Sejmiku Województwa Kujawsko - Pomorskiego w sprawie wyznaczenia aglomeracji Lubicz.**

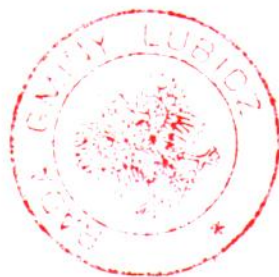
Na podstawie art. 18 ust. 2 pkt. 15 ustawy z dnia 8 marca 1990 r. o samorządzie gminnym (Dz.U. z 2013 r. poz. 594 z późn. zm.) w związku z §4 ust. 2 Rozporządzenia Ministra Środowiska z dnia 22 grudnia 2004 r. w sprawie sposobu wyznaczania obszaru i granic aglomeracji (Dz. U. z 2004 r. Nr 283, poz. 2841 oraz z 2006 r. Nr 199, poz. 1468) uchwała się co następuje:

§ 1. Opiniuje się pozytywnie projekt uchwały Sejmiku Województwa Kujawsko - Pomorskiego w sprawie wyznaczenia aglomeracji Lubicz, stanowiący załącznik do niniejszej uchwały.

§ 2. Wykonanie uchwały powierza się Wójtowi Gminy Lubicz.

§ 3. Uchwała wchodzi w życie z dniem podjęcia

§ 4. Traci moc uchwała Nr XVI/152/07 z dnia 28 grudnia 2007 r. w sprawie zaopiniowania projektu planu Aglomeracji Lubicz celem włączenia jej do Krajowego Programu Oczyszczania Ścieków Komunalnych oraz uchwała nr XXXVIII/393/09 z dnia 28 września 2009 r. w sprawie zaopiniowania projektu uchwały Sejmiku Województwa Kujawsko - Pomorskiego w sprawie wyznaczenia granic aglomeracji Lubicz



Przewodniczący Rady  
*[Signature]*  
10/12/2015 r.

**UCHWAŁA NR...**  
**SEJMIKU WOJEWÓDZTWA KUJAWSKO-POMORSKIEGO**  
**z dnia.....2014 r.**

**w sprawie wyznaczenia aglomeracji Lubicz**

Na podstawie art. 43 ust. 2 a ustawy z dnia 18 lipca 2001 r. Prawo wodne (Dz. U. z 2012 r. poz. 145 z późn. zm.<sup>1</sup>), oraz § 3 i 4 rozporządzenia Ministra Środowiska z dnia 22 lipca 2014 r. w sprawie sposobu wyznaczania obszaru i granic aglomeracji (Dz. U. z 2014 poz. 995), uchwała się, co następuje:

§ 1. Wyznacza się aglomerację Lubicz o równoważnej liczbie mieszkańców (RLM) 8629 z oczyszczalnią ścieków zlokalizowaną na terenie miejscowości Lubicz Górny w powiecie toruńskim, której obszar obejmuje część miejscowości: Lubicz Dolny, Lubicz Górny, Nowa Wieś, Złotoria, Krobia.


§ 2. Obszar i granice aglomeracji wyznaczono na mapie w skali 1:10 000, stanowiącej załącznik do niniejszej uchwały.

§ 3. Likwiduje się aglomerację Lubicz wyznaczoną uchwałą Nr XXXIX/965/09 Sejmiku Województwa Kujawsko-Pomorskiego z dnia 26 października 2009 r. w sprawie wyznaczenia aglomeracji Lubicz (Dz. Urz. Województwa Kujawsko-Pomorskiego Nr 149, poz. 1851 ).

§ 4. Traci moc uchwała Sejmiku Województwa Kujawsko-Pomorskiego wskazana w § 3.

§ 5. Uchwała wchodzi w życie po upływie 14 dni od dnia ogłoszenia w Dzienniku Urzędowym Województwa Kujawsko-Pomorskiego.

MARSZAŁEK WOJEWÓDZTWA  
  
Piotr Salski

Przewodniczący Rady  
  
Hanna Łuczak

<sup>1</sup> Zmiany tekstu jednolitego wymienionej ustawy zostały ogłoszone w Dz. U. z 2012 r. poz. 951 i poz. 1513, z 2013 r. poz. 21 i poz. 165 oraz z 2014 r. poz. 659, poz. 822, poz. 850 i poz. 1146.



## UZASADNIENIE

### 1. **Przedmiot regulacji**

Przedmiotem regulacji jest przyjęcie uchwały w sprawie wyznaczenia obszaru i granic aglomeracji Lubicz.

### 2. **Omówienie podstawy prawnej:**

W myśl z art. 43 ust. 2a ustawy Prawo wodne wyznaczenie aglomeracji przez sejmik województwa następuje w drodze uchwały po uzgodnieniu z właściwym dyrektorem regionalnego zarządu gospodarki wodnej i właściwym regionalnym dyrektorem ochrony środowiska oraz po zasięgnięciu opinii zainteresowanych gmin.

Podstawą wyznaczenia obszaru i granic aglomeracji jest spełnienie wszystkich wymogów zapisanych rozporządzeniem Ministra Środowiska z dnia 22 lipca 2014 r. w sprawie sposobu wyznaczania obszaru i granic aglomeracji.

### 3. **Konsultacje wymagane przepisami prawa (łącznie z przepisami wewnętrznymi):**

Aglomerację Lubicz, zgodnie z art. 43 ust. 2a ustawy Prawo wodne wyznacza Sejmik Województwa Kujawsko-Pomorskiego po uzgodnieniu przez Marszałka Województwa Kujawsko-Pomorskiego z Dyrektorem Regionalnego Zarządu Gospodarki Wodnej w Gdańsku i Regionalnym Dyrektorem Ochrony Środowiska w Bydgoszczy oraz po zasięgnięciu opinii zainteresowanej gminy, tj.: Rady Gminy Lubicz.

### 4. **Uzasadnienie merytoryczne:**

Procedura wyznaczenia aglomeracji Lubicz w nowym obszarze i granicach została wszczęta na wniosek Wójta Gminy Lubicz z dnia 30 lipca 2014 r., znak: PR.03.3.2014. Materiały dotyczące projektu planu aglomeracji, które zostały przez Urząd Gminy Lubicz uzupełnione w grudniu 2014 r. zweryfikowano i stwierdzono, że spełniają one wymogi określone ww. rozporządzeniem i w związku z tym mogą stanowić podstawę do wyznaczenia niniejszej aglomeracji.

W związku z wypełnieniem wszystkich czynności przewidzianych rozporządzeniem Ministra Środowiska z dnia 22 lipca 2014 r. w sprawie sposobu wyznaczania obszaru i granic aglomeracji, zgodnie z kompetencjami, niniejszym aktem prawnym Sejmik Województwa Kujawsko-Pomorskiego wyznacza aglomerację Lubicz.

Obszar aglomeracji Lubicz, wyznaczony na mapie w skali 1:10000, obejmuje swym zasięgiem system istniejącej i projektowanej kanalizacji zbiorczej w miejscowości Lubicz Górny, Lubicz Dolny, Nowa Wieś, Złotoria i Krobia. Nazwa miejscowości tworzącej aglomerację jest zgodne z nazwą urzędową przyjętą w wykazie urzędowym nazw miejscowości w Polsce.

Podstawą wyznaczenia obszaru i granic aglomeracji Lubicz są właściwe:

- uchwała Nr XLVIII/566/06 Rady Gminy Lubicz z dnia 24.04.20106 r. w sprawie uchwalenia miejscowego planu zagospodarowania przestrzennego części wsi Lubicz Górny i Krobia,
- uchwała Nr XLIII/458/10 Rady Gminy Lubicz z dnia 29 marca 2010 r. w sprawie uchwalenia zmiany miejscowego planu zagospodarowania przestrzennego części wsi Krobia, Lubicz Górny i Mierzynek,
- uchwała Nr XLI/490/05 Rady Gminy Lubicz z dnia 16.11.2005 r. w sprawie miejscowego planu zagospodarowania przestrzennego części wsi Lubicz Dolny,
- uchwała Nr XVII/275/99 Rady Gminy Lubicz z dnia 22 grudnia 1999r. w sprawie zmiany miejscowego planu zagospodarowania przestrzennego gminy Lubicz na obszarze wsi Lubicz Dolny,





- uchwała Nr XLII/440/10 RADY GMINY LUBICZ z dnia 22 lutego 2010 r. w sprawie uchwalenia miejscowego planu zagospodarowania przestrzennego obszaru części wsi Lubicz Dolny - Małgorzатовo wraz ze zmianą z dnia 28.06.2010 r.,
- uchwała Nr X/137/03 Rady Gminy Lubicz z dnia 4 września 2003 r. w sprawie miejscowego planu zagospodarowania przestrzennego części wsi Nowa Wieś,
- uchwała Nr XXV/270/08 Rady Gminy Lubicz w sprawie uchwalenia miejscowego planu zagospodarowania przestrzennego dla części wsi Złotoria i części wsi Grabowiec,
- studium uwarunkowań i kierunków zagospodarowania przestrzennego gminy – uchwała Nr XV/176/2011 rady Gminy Lubicz z dnia 11 października 2011.

Równoważna liczba mieszkańców aglomeracji (RLM) wynosi 8629. Ustalona została w oparciu o liczbę mieszkańców korzystających z istniejącego systemu kanalizacyjnego: 7285 rzeczywistych mieszkańców przyjętych według ewidencji, 45 osób czasowo przebywających na terenie aglomeracji przyjętych według zarejestrowanych łóżek noclegowych, 1010 RLM planowanych do podłączenia do projektowanej sieci kanalizacyjnej, 112 RLM wynikającej z dobowego ładunku ścieków odprowadzanych przez zakłady przemysłowe i usługowe oraz 177 RLM korzystających z indywidualnych systemów oczyszczania ścieków komunalnych.

Na obszarze aglomeracji funkcjonuje sieć kanalizacyjna o długości 46,4 km (w tym 38,8 km kanalizacji grawitacyjnej i 7,6 km kanalizacji tłocznej) zakończona mechaniczno-biologiczną oczyszczalnią ścieków zlokalizowaną w miejscowości Lubicz Górny, powiat toruński. Aktualnie średnia przepustowość hydrauliczna oczyszczalni wynosi 600 m<sup>3</sup>/d, a maksymalna 780 m<sup>3</sup>/d. Wydajność oczyszczalni ścieków wynosi 11565 RLM. Eksploatacja oczyszczalni oraz zrzut ścieków oczyszczonych do odbiornika odbywa się na podstawie decyzji Starosty Toruńskiego z dnia 8 grudnia 2006 r., znak: OS.I.6223-37/05/2006 obowiązującej do końca listopada 2016 r. Ilość ścieków obecnie wytwarzanych w aglomeracji i kierowanych do oczyszczalni ścieków komunalnych wynosi 602 m<sup>3</sup>/d, z czego 100 m<sup>3</sup>/d to ścieki dowożone taborem asenizacyjnym. Przewidywane średnie obciążenie oczyszczalni po zrealizowaniu planowanego zakresu sieci kanalizacji sanitarnej wyniesie 695 m<sup>3</sup>/d. Odbiornikiem oczyszczonych ścieków jest rzeka Drwęca.

Na terenie aglomeracji planuje się wybudowanie sieci kanalizacji sanitarnej o długości 8 km (6,7 km grawitacyjnej i 1,3 km tłocznej) w miejscowości Krobia, Lubicz Górny, Lubicz Dolny, Złotoria. W wyniku realizacji inwestycji związanych z gospodarką ściekową, do nowo budowanej sieci kanalizacyjnej podłączonych zostanie 1010 mieszkańców. Wskaźnik długości sieci obliczony jako stosunek liczby mieszkańców planowanych do przyłączenia do systemu kanalizacji zbiorczej do długości planowanej do wybudowania sieci kanalizacyjnej wynosi: 1010 mieszkańców / 8 km = 126,25 mieszkańców / km sieci i spełnia wymogi § 3 ust. 4 ww. rozporządzenia, bowiem jest większy niż 120 mieszkańców na 1 km sieci.

Z obszaru aglomeracji Lubicz przyjętego uchwałą Nr XXXIX/965/09 Sejmiku Województwa Kujawsko-Pomorskiego z dnia 26 października 2009 r. w sprawie wyznaczenia aglomeracji Lubicz wyłączone zostały obrzeża miejscowości Krobia, Lubicz Górny, Lubicz Dolny, Nowa Wieś i Złotoria. Obszar wyłączony z aglomeracji charakteryzuje się potencjalnie niskim wskaźnikiem liczby mieszkańców na km koniecznej do wybudowania kanalizacji sanitarnej. Wskaźnik ten oszacowano dla miejscowości Krobia na poziomie 80 mieszkańców na 1 km kanalizacji. Dla 259 mieszkańców należałoby wybudować co najmniej 3,23 km sieci kanalizacyjnej. Podobnie jest w miejscowości Lubicz Górny, którą zamieszkuje 351 osób. Należałoby wybudować co najmniej 3,98 km sieci kanalizacyjnej. Wskaźnik długości sieci wyniósłby: 351 mieszkańców / 3,98 km = 88,2 mieszkańców / km



sieci kanalizacyjnej. W miejscowości Nowa Wieś i Złotoria należałoby wybudować 3,37 km sieci kanalizacyjnej, do której zostałyby podłączeni 174 mieszkańcy. Średni wskaźnik długości sieci wyniósłby 51,6 Mk/km, natomiast w Lubiczu Dolnym 50 mieszkańców mieszka na obszarach chronionych, gdzie wskaźnik długości sieci nie przekracza 64,9 Mk/km, a poza obszarem chronionym 106,7 Mk/km dla 556 osób. Inny problem na tych terenach to zbyt wysoki poziom wód gruntowych co sprawia, że teren jest mało atrakcyjny. Z terenu aglomeracji zostały zlikwidowane i odłączone takie zakłady jak: PRIMET, ROLNOMIĘS, KOBERO i TAGMET, które generowały 73,4 RLM. Zakłady te odprowadzały ścieki o jakości niedopuszczalnej dla istniejącej na terenie gminy oczyszczalni. Obecnie ścieki z zakładów są wywożone we własnym zakresie do oczyszczalni ścieków na terenie innych gmin, gdzie istnieje techniczna możliwość przyjęcia ścieków o charakterystycznych dla danego zakładu parametrach.

Rozwiązaniem problemu powstających ścieków na obszarze wyłączonym z aglomeracji będzie zastosowanie szczelnych zbiorników bezodpływowych, z których ścieki będą dowożone taborem asenizacyjnym do oczyszczalni ścieków komunalnych, jak również indywidualnych systemów zapewniających odpowiedni poziom ochrony środowiska jednocześnie spełniających standardy polskich jak i unijnych norm w zakresie ochrony środowiska naturalnego, tzw. przydomowych oczyszczalni ścieków.

W obszarze projektowanej aglomeracji Lubicz znajduje się strefa ochronna ujęcia wody „Drwęca-Jedwabno” składającą się z:

- terenu ochrony bezpośredniej ujęcia „Drwęca”;
- terenu ochrony bezpośredniej ujęcia „Jedwabno”;
- terenu ochrony pośredniej wspólnego dla ujęcia: Drwęca” i „Jedwabno”,

ustanowione rozporządzeniem Nr 4/2005 Dyrektora Regionalnego Zarządu Gospodarki Wodnej w Gdańsku z dnia 23 września 2005 r. w sprawie ustanowienia strefy ochronnej ujęć wody „ Drwęca-Jedwabno” tj.: ujęcia wody powierzchniowej z rzeki Drwęcy km 11+420 w m. Lubicz pn. „Drwęca” oraz ujęcia wód podziemnych i infiltracyjnych w km 15 rzeki Drwęcy w rejonie wsi Jedwabno, gm. Lubicz pn. „Jedwabno”.

Teren aglomeracji Lubicz częściowo pokrywa się z obszarem Natura 2000 - Doliny Dolnej Wisły PLB040003, która powołana została rozporządzeniem Ministra Środowiska z dnia 21 lipca 2004 r. w sprawie obszarów specjalnej ochrony ptaków Natura 2000. Obowiązującym aktem prawnym dla obszaru jest rozporządzenie Ministra Środowiska z dnia 12 stycznia 2011 r. w sprawie obszarów specjalnej ochrony ptaków (Dz. U. 2011 nr 25 poz.133) oraz Dolina Drwęcy i Nieszawska Dolina Drwęcy, ustanowione Decyzją Komisji Europejskiej z dnia 10 stycznia 2011 r. w sprawie przyjęcia na mocy dyrektywy Rady 92/43/WG czwartego zaktualizowanego wykazu terenów mających znaczenie dla Wspólnoty składających się na kontynentalny region biogeograficzny (2011/64/UE).

Do pomników przyrody należą:

- dąb szypułkowy w Lubiczu Dolnym, decyzja wojewody toruńskiego z 1979 roku; brak pozostałych danych
- dąb szypułkowy w Nowej Wsi – decyzja wojewody toruńskiego z 1998 roku; brak pozostałych danych
- dąb szypułkowy w Złotorii; uchwała Rady Gminy NR XVIII/260/04 z dnia 16 kwietnia 2004 r. (Dz. Urz. Woj. Kuj.- Pom. z 2004 nr 57 poz. 999).

Obszar i przebieg granic przedmiotowej aglomeracji określono na mapie w skali 1:10000, która stanowi załącznik do przedmiotowej uchwały. Zgodnie z ww. rozporządzeniem, granica aglomeracji przebiega wzdłuż zewnętrznych granic skanalizowanych, bądź przewidzianych do skanalizowania działek budowlanych.

**5. Ocena skutków regulacji:**

Wejście w życie uchwały nie obciąży budżetu Województwa Kujawsko-Pomorskiego. Wyznaczenie przedmiotowej aglomeracji umożliwi samorządowi ubieganie się o środki z funduszy celowych na realizację przedsięwzięć związanych z wyposażeniem aglomeracji w wymaganą sieć kanalizacyjną dla ścieków komunalnych zakończonych oczyszczalniami ścieków.

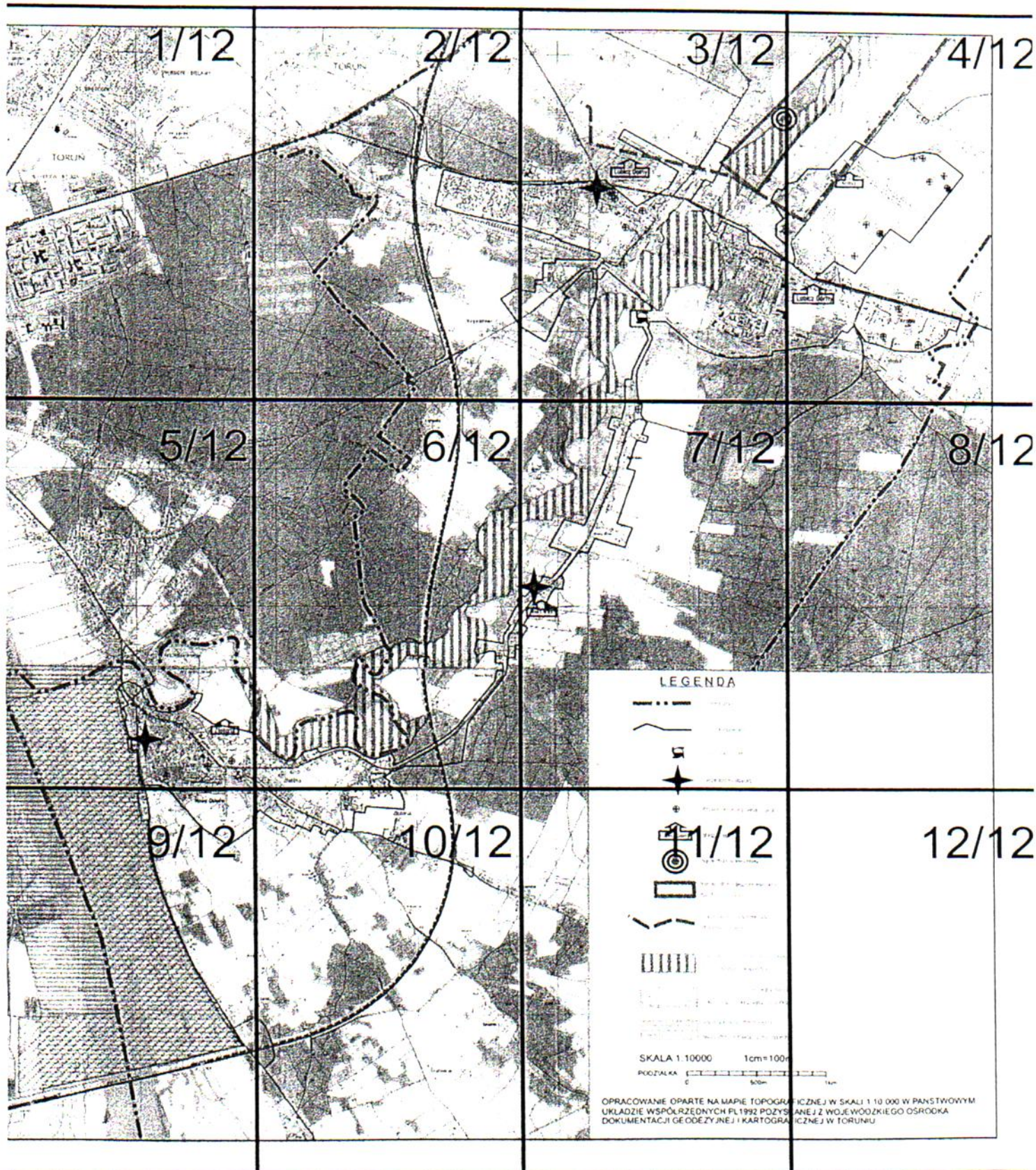
  
Magdalena Walter (2)

Przewodnicząca Rady  
  
Ewelina Anzel



# AGLOMERACJA LUBICZ

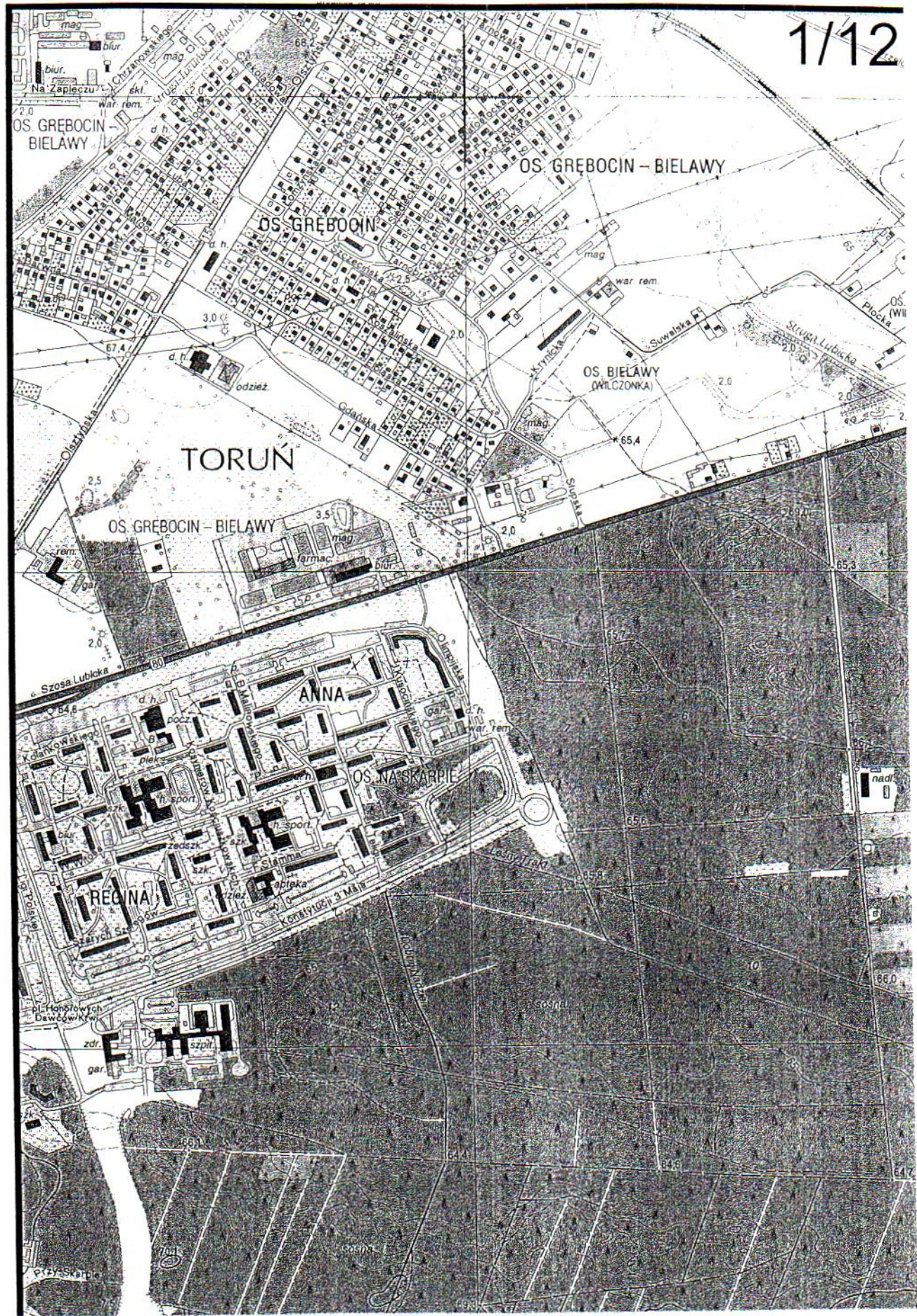
Schemat podziału na arkusze A4



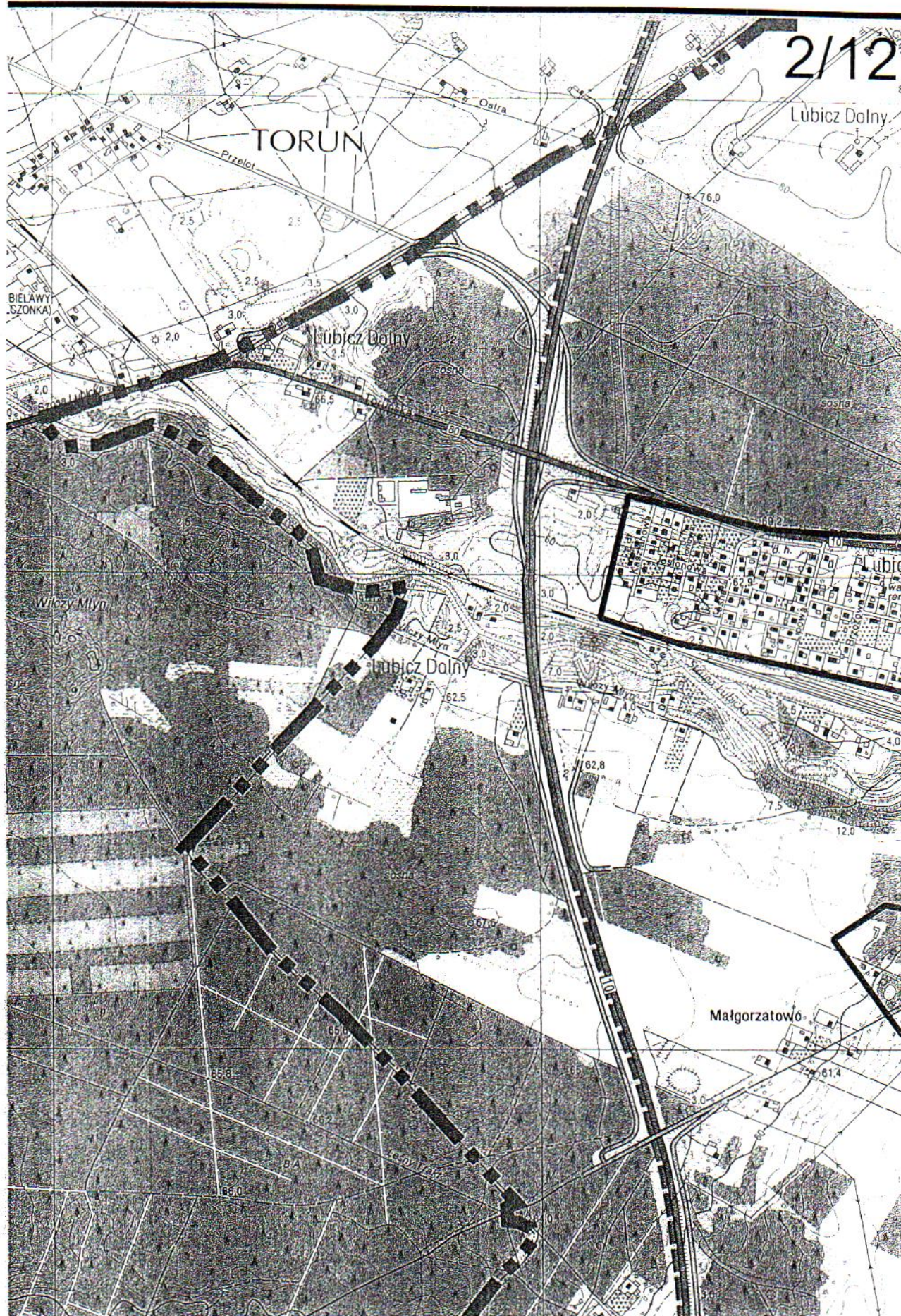
Pracownia Inżynierska Kady

*Handwritten signature*  
 Hanna Anzel



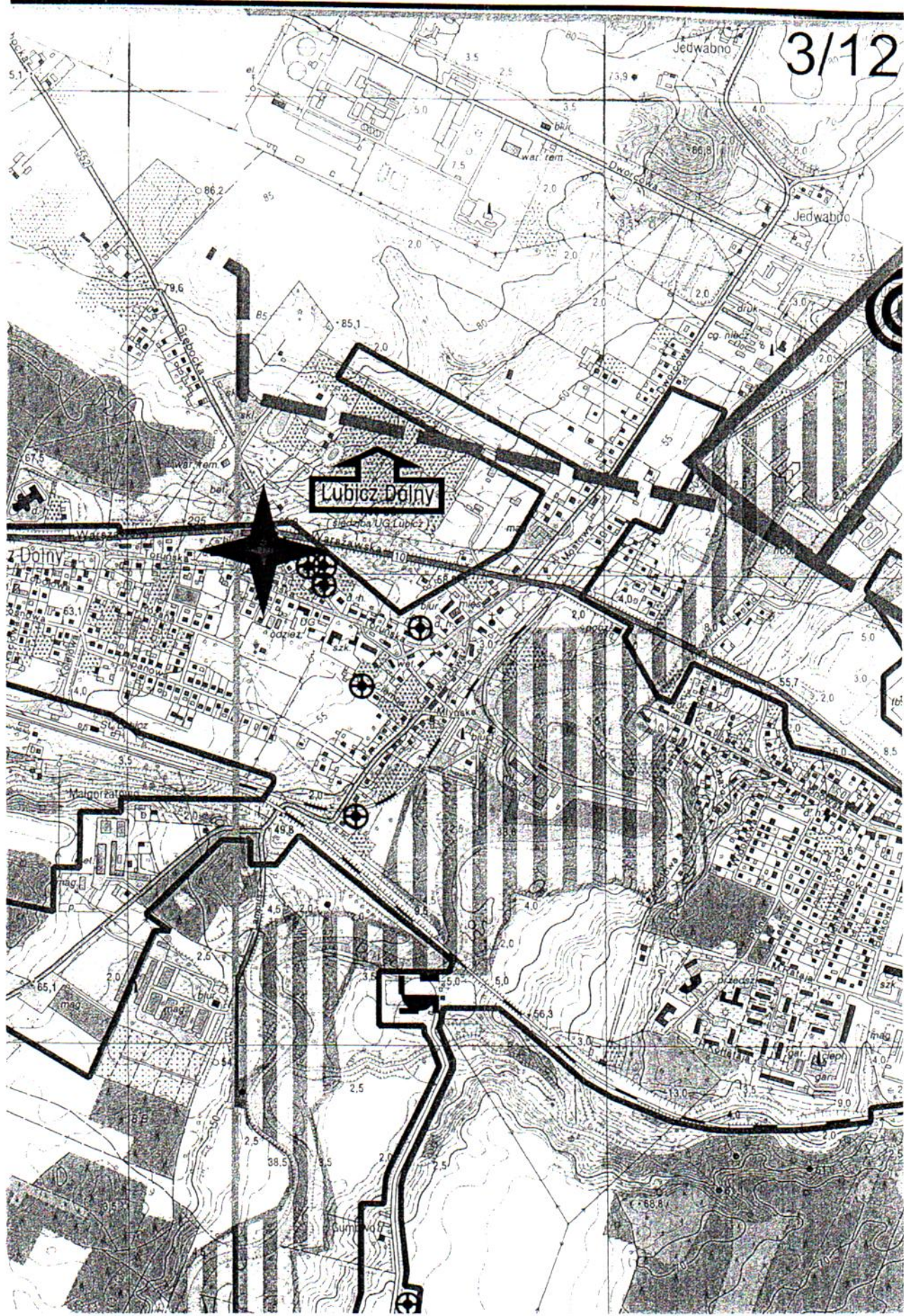








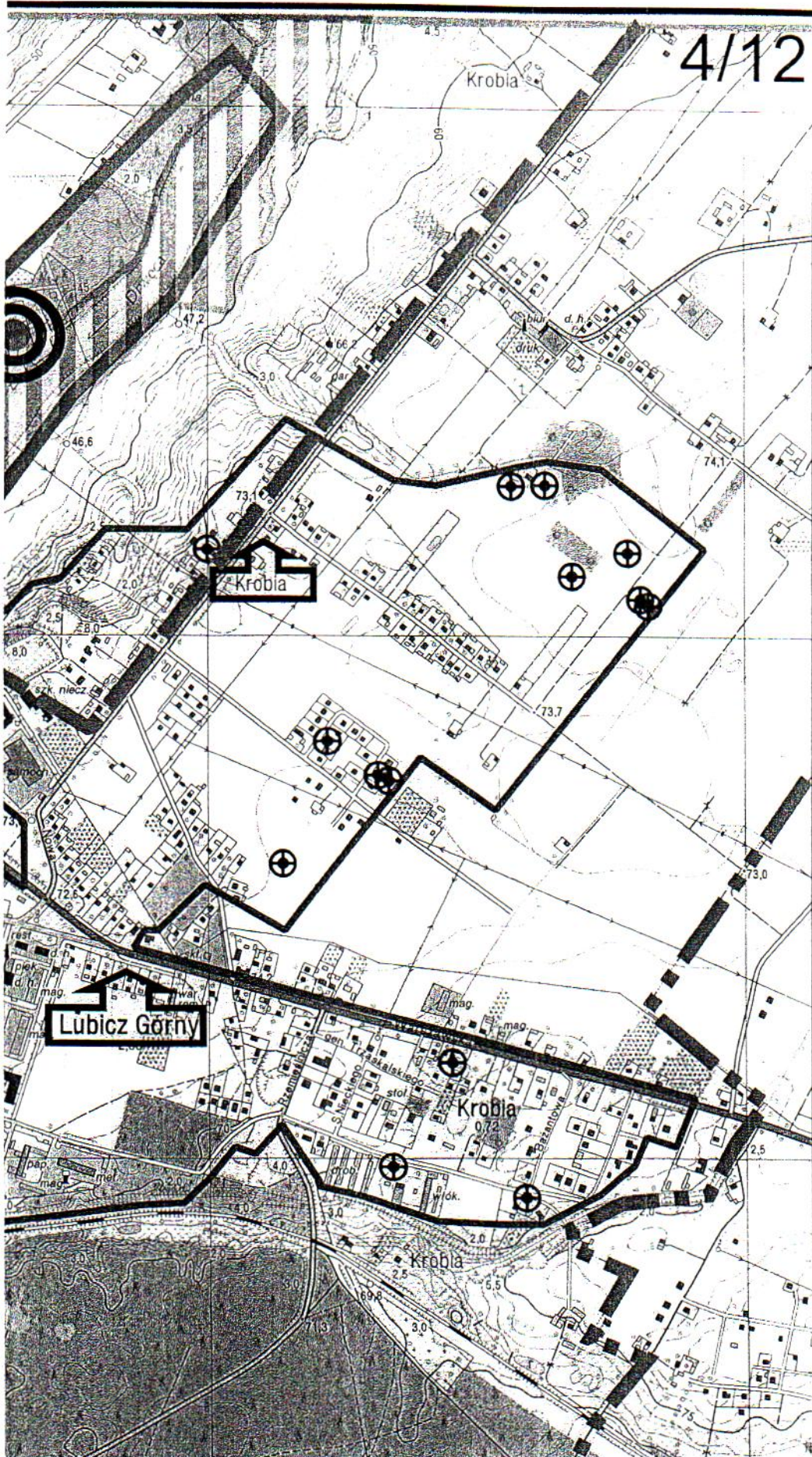
3/12



Przewidywane Rady

*[Handwritten signature]*  
100 na Aniel

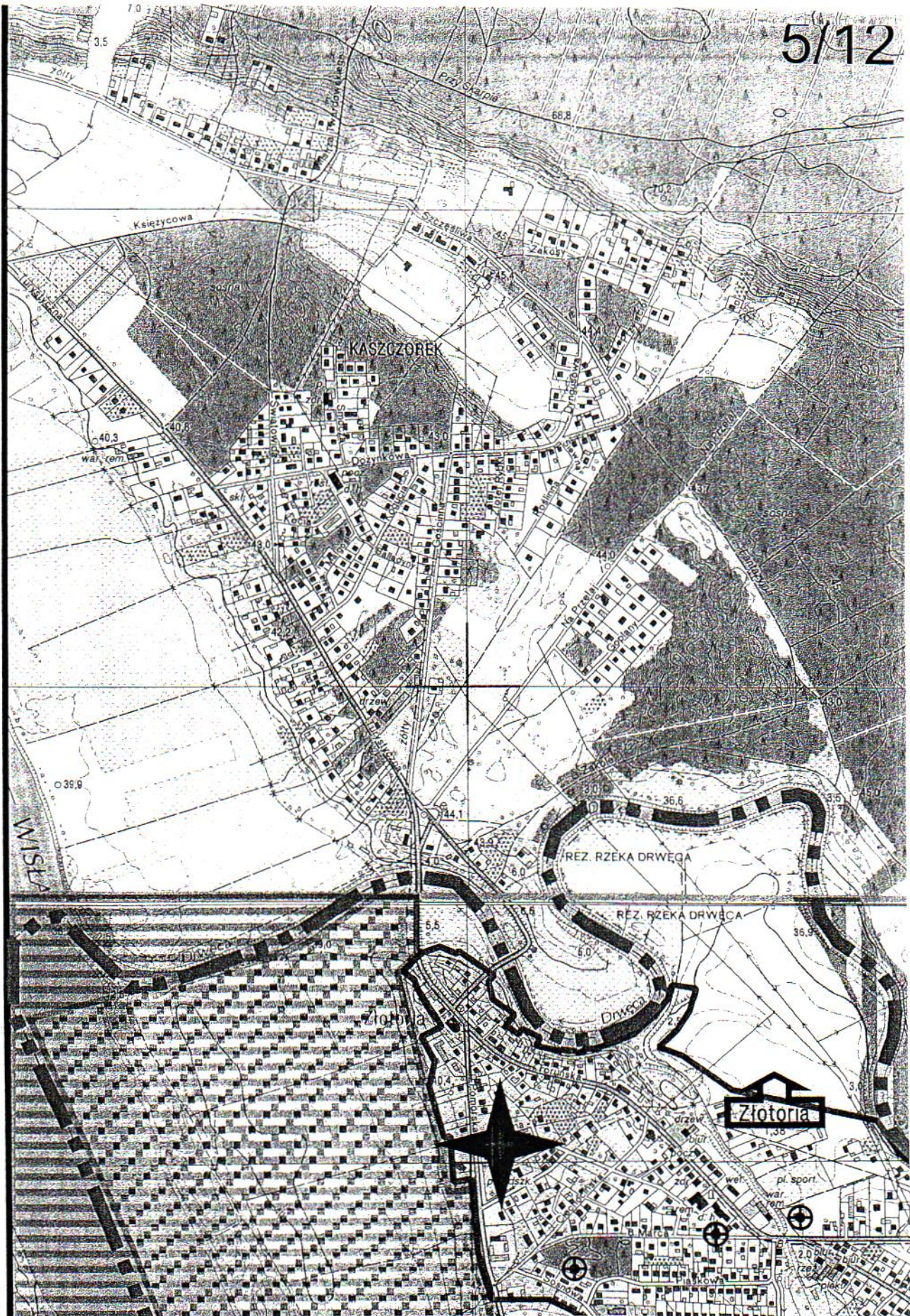




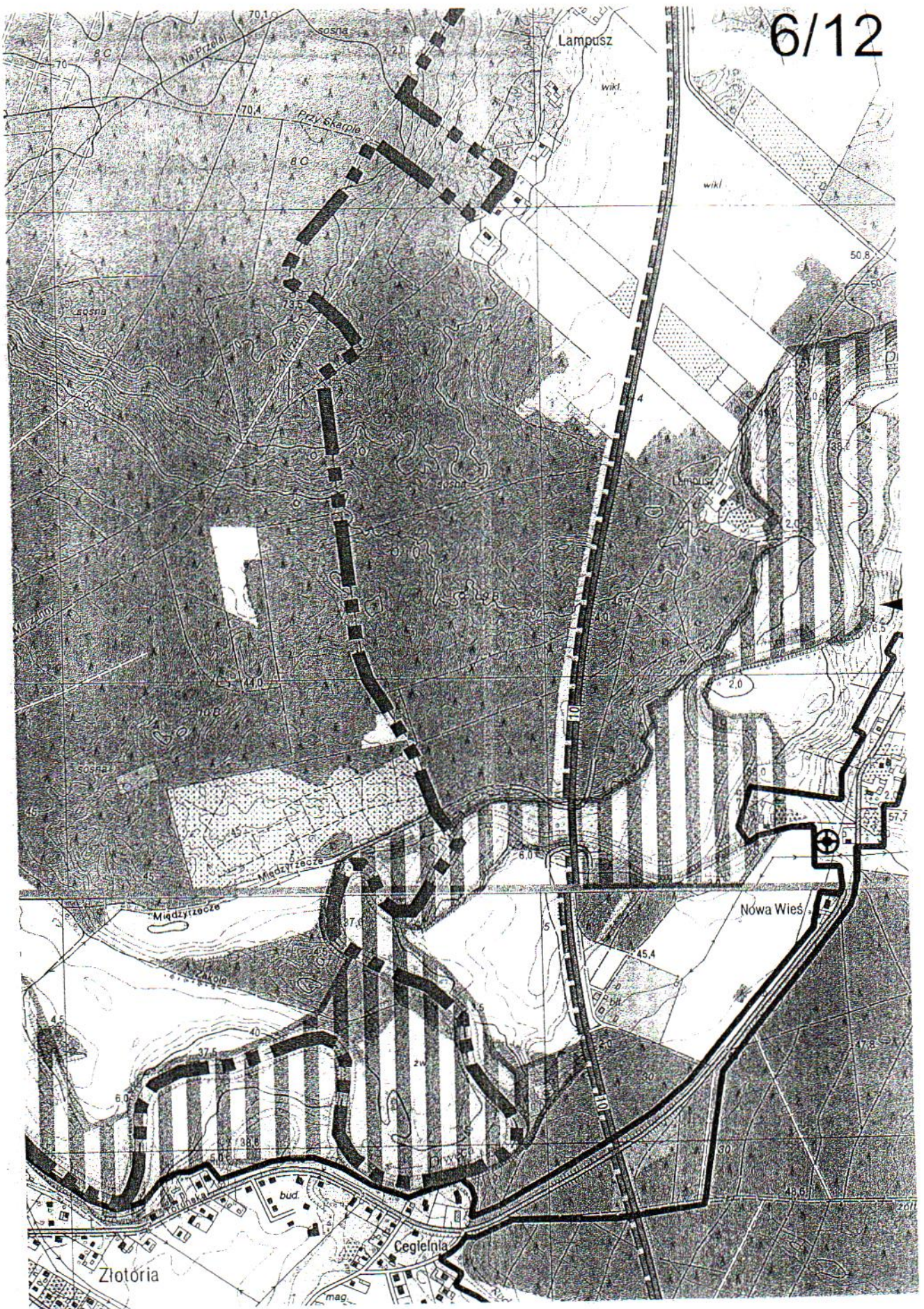
Przewodniczący Rady

*[Signature]*  
Hanna Anzel



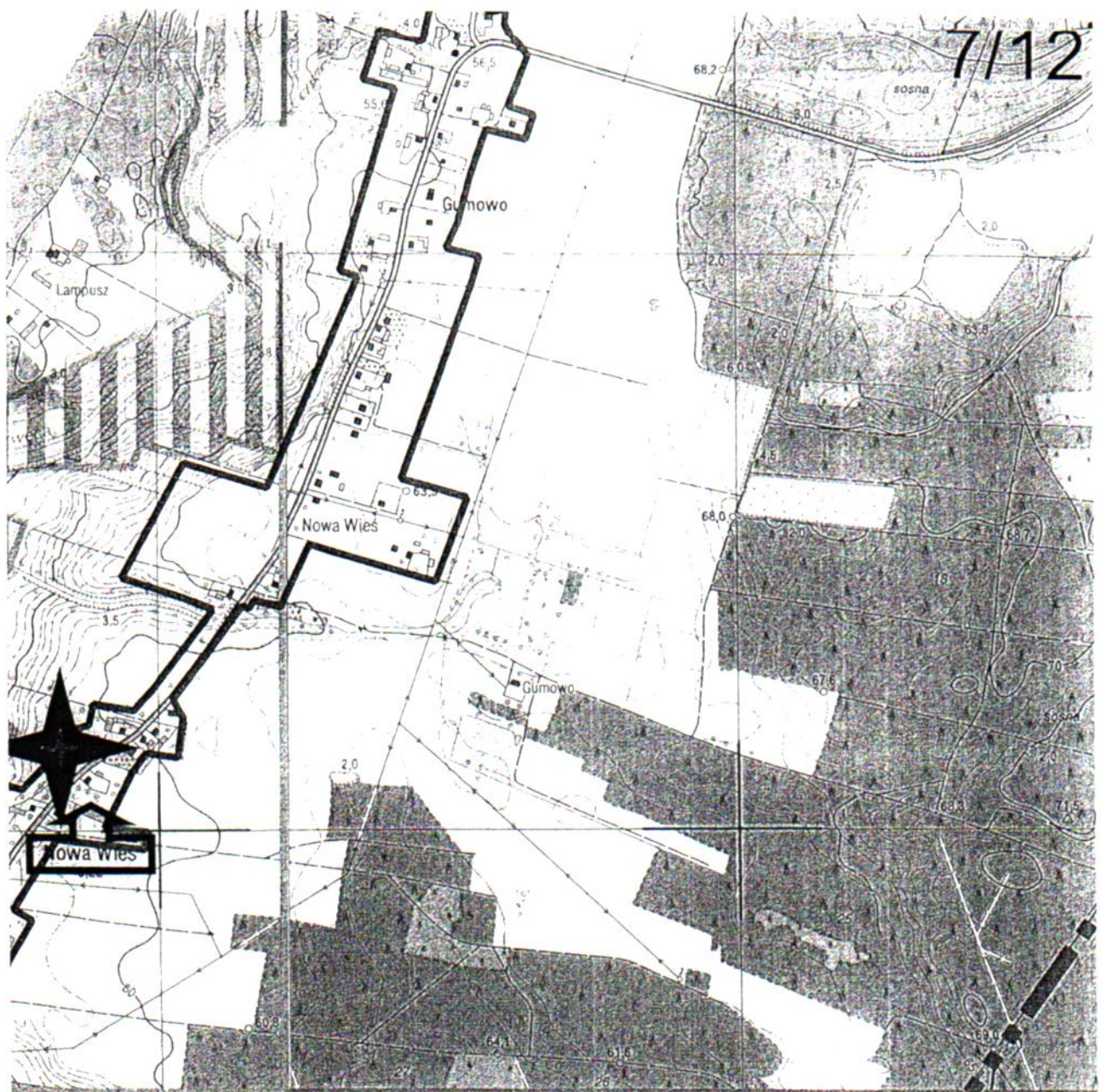











7/12



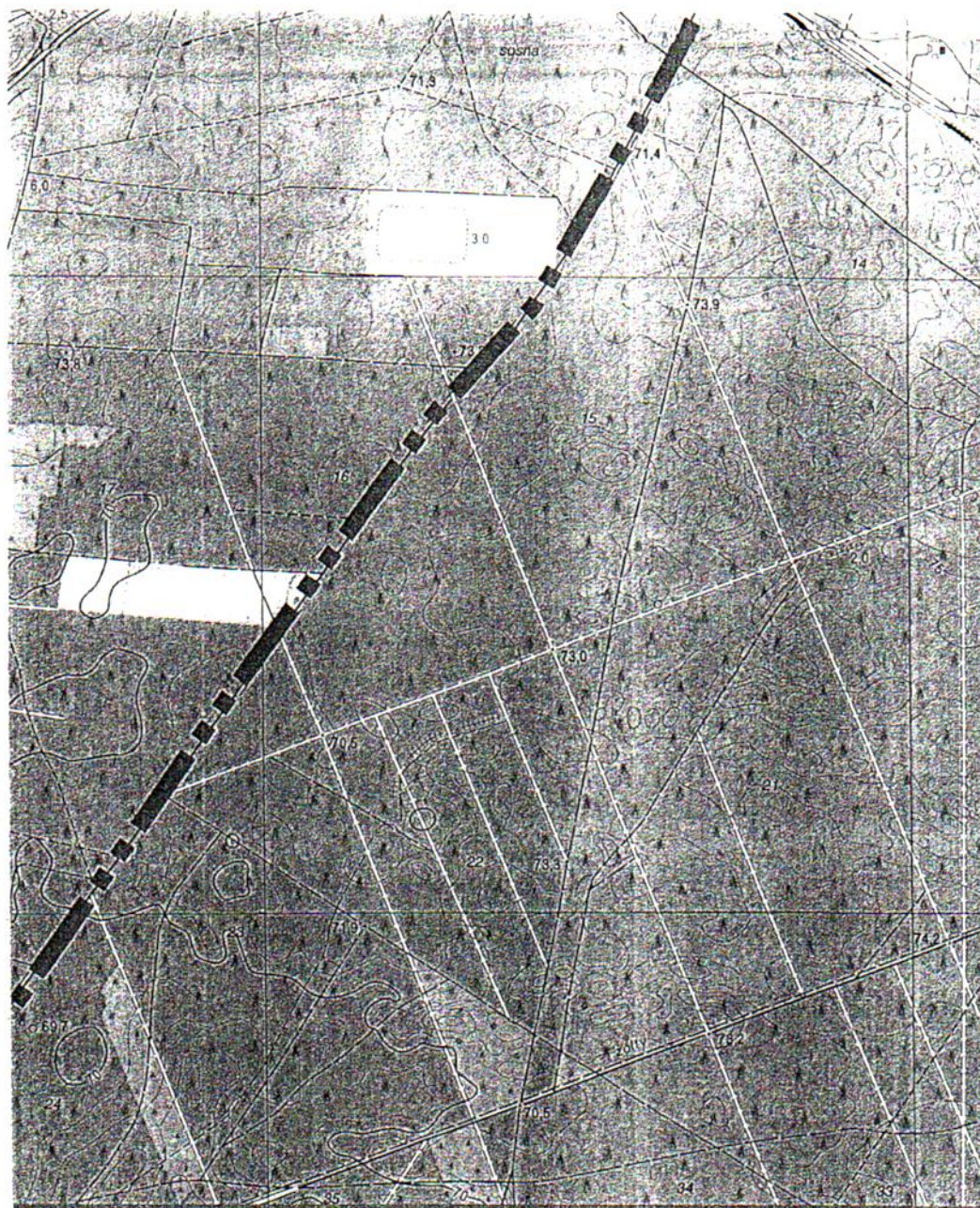
## LEGENDA

-   Granica gminy
-   Granica aglomeracji
-  Oczyszczalnia ścieków
-  Formy ochrony przyrody

Pracownia Inżynierska  
*[Signature]*  
Inżynier



8/12



Prizovnik A. Rado

*[Handwritten signature]*  
Hajns Anzel



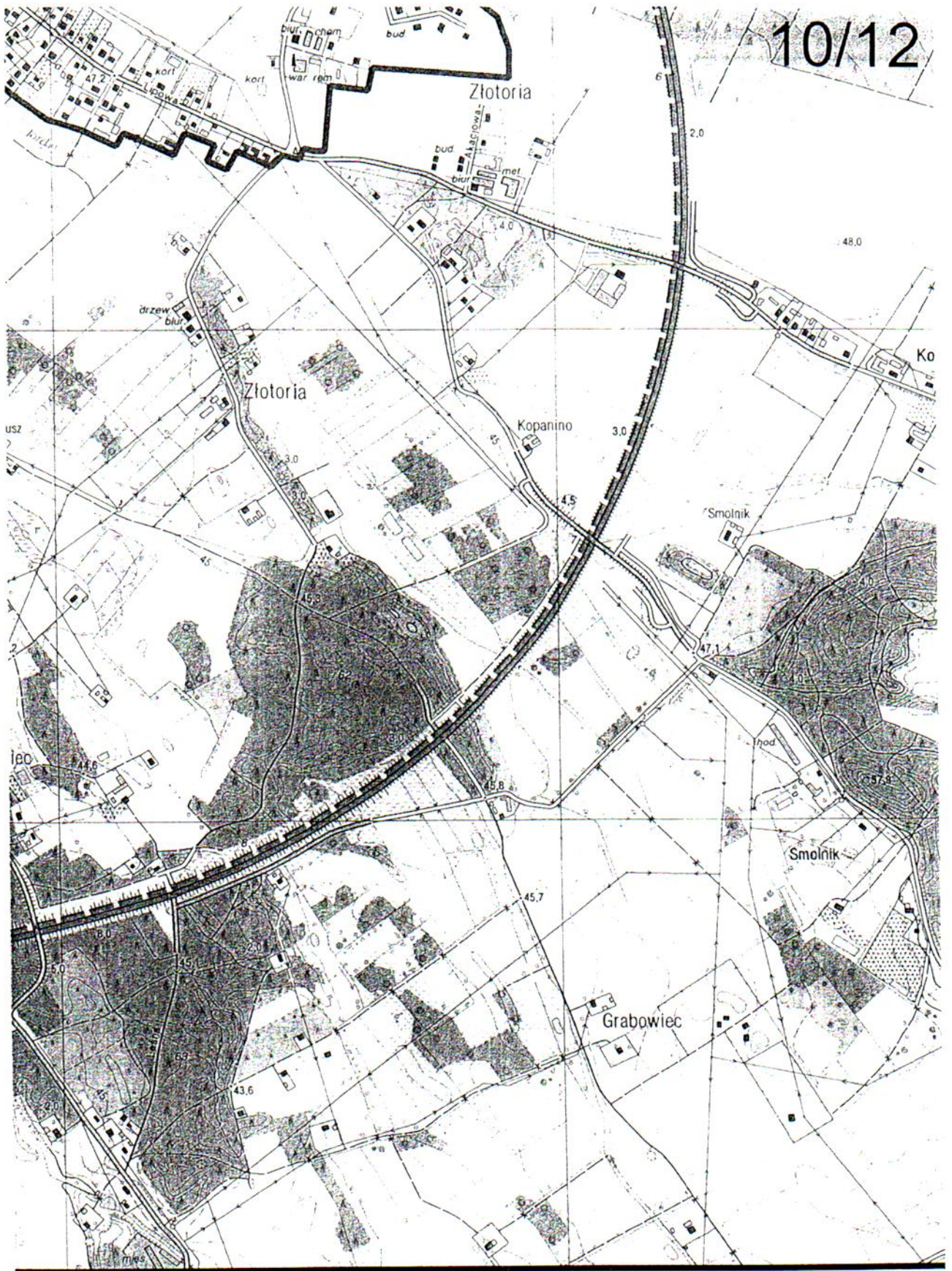


Przewodniczący Rady

*[Handwritten Signature]*  
J. J. Arzd



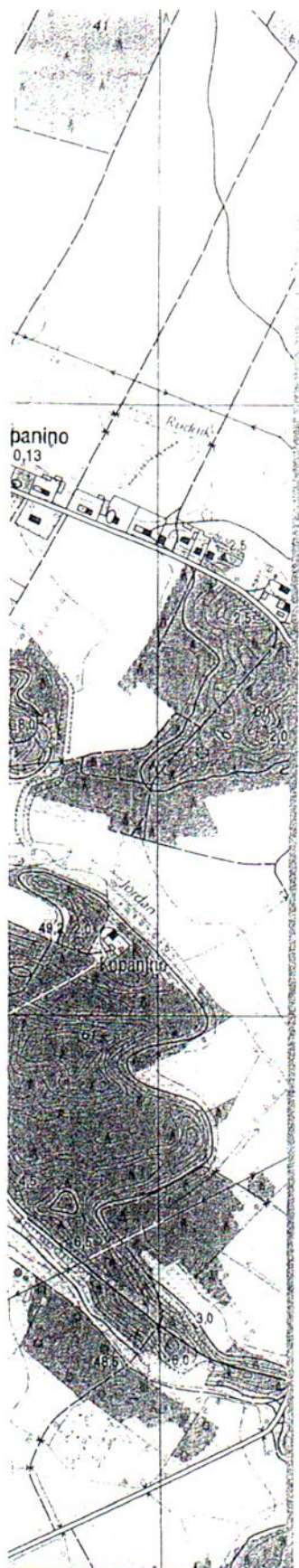
10/12



Przewodniczący Rady

*[Signature]*  
Hanna Anzel





Przydomowa oczyszczalnia ścieków



Miejscowość



Ujęcie Wód Powierzchniowych



Granica Ochrony Bezpośredniej Ujęcia Wód Powierzchniowych



Granica Ochrony Pośredniej Ujęcia Wód Powierzchniowych



Specjalny Obszar Ochrony Siedlisk Natur  
2000 PLH280001 Dolina Drwęcy



Specjalny Obszar Ochrony Siedlisk Natur  
2000 PLH040012 Nieszawska Dolina Wisły



Obszar Specjalnej Ochrony Ptaków  
Natura 2000 - PLB040003 Dolina Dolnej Wisły

SKALA 1:10000

1cm=100m



OPRACOWANIE OPARTE NA MAPIE TOPOGR  
UKŁADZIE WSPÓŁRZĘDNYCH PL1992 POZYC  
DOKUMENTACJI GEODEZYJNEJ I KARTOGR

Prof. Uniwersyteku Radzi  
*[Signature]*  
1/1/2012



a

a

stly

Nisly

m



AFICZNEJ W SKALI 1:10 000 W PAŃSTWOWYM  
SKANEJ Z WOJEWÓDZKIEGO OŚRODKA  
AFICZNEJ W TORUNIU

Przewodniczący Rady  
*[Signature]*  
Elżbieta Anzyl