

Uchwała Nr XI/105/2015
Rady Gminy Lubicz
z dnia 17 lipca 2015 r.

w sprawie zaopiniowania projektu Uchwały Nr IX/225/15 Sejmiku Województwa Kujawsko-Pomorskiego z dnia 22 czerwca 2015 roku w sprawie Obszaru Chronionego Krajobrazu „Doliny Drwęcy”.

Na podstawie art.18 ust.2 pkt 15 w związku z art.7 ust.1 pkt 1 ustawy z dnia 8 marca 1990 r. o samorządzie gminnym (Dz. U. z 2013 r. poz. 594, poz. 645, poz. 1318 oraz z 2014r. poz. 379, poz. 1072) oraz art.23 ust.2 ustawy z dnia 16 kwietnia 2004r.o ochronie przyrody (Dz. U. z 2013r. poz. 627, poz. 628, poz. 842, z 2014r. poz. 805, poz. 850, poz.1002, poz.1101, poz. 1863 oraz z 2015r. poz. 222) uchwała się, co następuje:

§ 1. Opiniuje się negatywnie projekt uchwały Sejmiku Województwa Kujawsko-Pomorskiego w sprawie Obszaru Chronionego Województwa Kujawsko-Pomorskiego „Dolina Drwęcy”

§ 2. Rada Gminy Lubicz wskazuje na zasadność utrzymania w mocy zapisów określonych w § 2 ust.1 pkt.4,ust.2, ust.3 pkt.1 i ust.4 uchwały nr.VI/106/11 Sejmiku Województwa Kujawsko-Pomorskiego z dnia 21 marca 2011r. w sprawie obszarów chronionego krajobrazu.

§ 3. Rada Gminy Lubicz wskazuje, że projekt uchwały Sejmiku wymaga również wprowadzenia do projektu uchwały:

- 1) do § 6 ust.1 pkt 5 w brzmieniu:
„ 5) terenu działek 041504_2.0012.2008/3 i 041504_2.0012.398/1 w miejscowości Lubicz Dolny gmina Lubicz”;
- 2) do § 7 ust.1 pkt.5 w brzmieniu:
„ 5) gminy Lubicz na następujących obszarach:
 - a) części terenu działek 041504_2.0012.414/8 i 041504_2.0012.414/10 w miejscowości Lubicz Dolny gmina Lubicz,
 - b) części terenu działki 041504_2.0012.424/15 w miejscowości Lubicz Dolny gmina Lubicz,
 - c) terenu działki 041504_2.0012.414/9 w miejscowości Lubicz Dolny gmina Lubicz,
 - d) terenu działki 041504_2.0014.220 w miejscowości Młyniec Pierwszy Gmina Lubicz,
 - e) część terenu działki 041504_2.0012.424/15 w miejscowości Lubicz Dolny gmina Lubicz w odległości 100 metrów o linii brzegowej rzeki Drwęcy,
 - f) teren działki 041504_2.0007.15/4 w miejscowości Józefowo gmina Lubicz,
 - g) część terenu działek 041504_2.0007.15/8 i 041504_2.0007.15/9 w odległości 100 metrów od linii brzegowej rzeki Drwęcy w miejscowości Józefowo gmina Lubicz,
 - h) obszaru położonego w miejscowości Młyniec Drugi gmina Lubicz, pomiędzy rzeką Drwęcą, ul. Mostową(drogą powiatową nr 2009C) i ul. Jesionową,
 - i) obszaru położonego w miejscowości Lubicz Górny gminie Lubicz, pomiędzy rzeką Drwęcą a ul. Boczna i za ul. Zdrojową”;



3) § 7a w brzmieniu:

„7a. Zakazy o których mowa w § 5 pkt 4 i 7 nie dotyczą terenu działki 041504_2.0012.412/1 w miejscowości Lubicz Dolny gmina Lubicz”.

§ 4. Wykonanie uchwały powierza się Wójtowi Gminy Lubicz.

§ 5. Uchwała wchodzi w życie z dniem podjęcia i podlega ogłoszeniu w sposób określony § 65 ust.1 Statutu Gminy Lubicz.



Przewodniczący Rady

Hanna Anzeł

UZASADNIENIE

Zgodnie z art.23 ust.2 ustawy z dnia 16 kwietnia 2004. o ochronie przyrody(Dz.U. z 2013r. poz.627,poz.628,poz.842,z 2014r.poz.805,poz.850,poz.1002,poz.1101,poz1863 oraz z 2015r.poz.222) w dniu 30 czerwca 2015 Urząd Marszałkowski Województwa Kujawsko-Pomorskiego pismem nr.rej.7637 wystąpił o wyrażenie opinii do projektu uchwały nr.IX/225/15 Sejmiku Województwa Kujawsko-Pomorskiego w sprawie Obszaru Chronionego Krajobrazu Doliny Drwęcy- zmiany uchwały Nr.VI/106/11 Sejmiku Województwa Kujawsko-Pomorskiego z dnia 21 marca 2011r.. Analizą zapisy projektu stwierdzono, że w projekcie odstępstw od wprowadzonych zakazów nie uwzględniono możliwości wydobycia kruszywa z terenów objętych ustaleniami obowiązujących na terenie Gminy Lubicz miejscowych planów zagospodarowania przestrzennego w tym zostały zlikwidowane zapisy ograniczające powierzchnię wydobycia do 2 ha oraz rocznym wydobyciu 20000 m³. Brak tych zapisów wprowadza ograniczenia już nabytych praw dla podmiotów gospodarczych oraz osób fizycznych uniemożliwiając realizację przedsięwzięć określonych w 3 ust 1 pkt 40a i b Rozporządzenia Rady Ministrów a dnia 9 listopada 2010r. w sprawie przedsięwzięć mogących znacząco oddziaływać na środowisko (Dz. Uz 2010r. Nr.213 poz.1397), brak powyższych zapisów ogranicza możliwości prowadzenia działalności gospodarczej w zakresie wydobycia kruszywa na terenach udokumentowanych złóż kruszywa.

Nie uwzględnienie w projekcie uchwały w odstępstwach od zakazów możliwości lokalizacji obiektów budowlanych na terenach położonych w odległości mniejszej niż 100m od linii brzegowej rzeki Drwęcy na terenie gminy Lubicz co ogranicza możliwości dysponowania terenami zarówno przez właścicieli prywatnych jak i gminę Lubicz a przez to możliwość ich zagospodarowania zgodnie z zasadami ochrony środowiska po przeprowadzeniu postępowań środowiskowych. Poniżej przedstawiono szczegółowe uzasadnienie proponowanych zmian do projektu opiniowanej uchwały.

Teren działki 041504_2.0012.412/1 (Lubicz Dolny) stanowi własność Gminy Lubicz. Z terenem tym związane są plany budowy boiska sportowego i obiektów towarzyszących oraz urządzeń rekreacyjno - turystycznych.

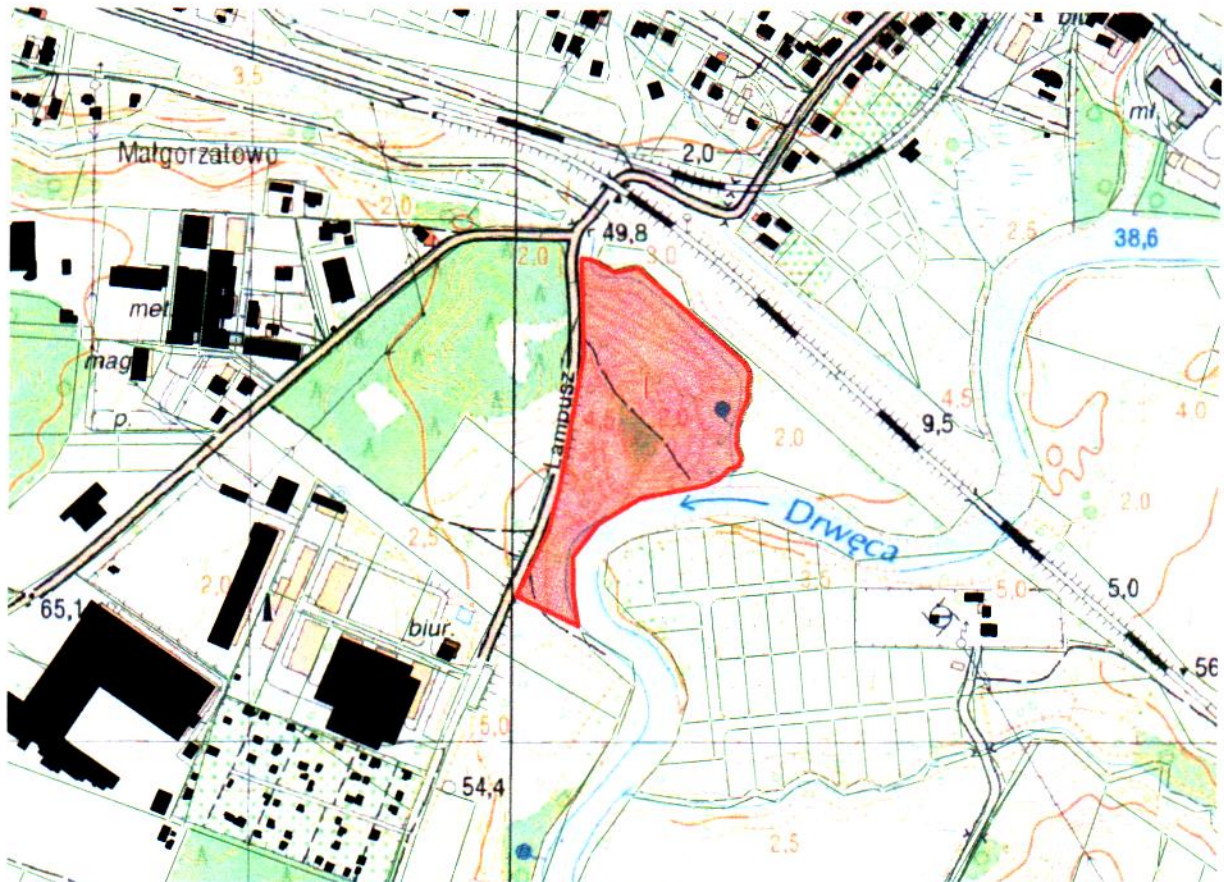
Już sztuczne ukształtowanie terenu (byłe tereny wyrobiskowe) wymaga wykonania prac ziemnych niezbędnych do przystosowania terenu do celu, jakiemu ma służyć. Stąd też konieczne byłoby wyłączenie obszaru spod zakazu prac ziemnych trwale zniekształcających krajobraz.

Dla prawidłowego funkcjonowania zamierzonych obiektów koniecznym jest również wyłączenie spod zakazu zabudowy w linii 100 metrów od brzegów zbiorników i cieków wodnych.

Sąsiedztwo torów kolejowych na wysokim nasypie, mostu kolejowego na Drwęcy, fabryk i terenów leśnych powoduje, że nawet jeżeli zmiany krajobrazu na tym terenie powstaną, będą niewidoczne dla przeciętnego obywatela.

Przewodniczący Rady

Hanna Miel



Przedstawienie kompleksu I na mapie topograficznej
 Współrzędne punktów załamania granicy kompleksu I

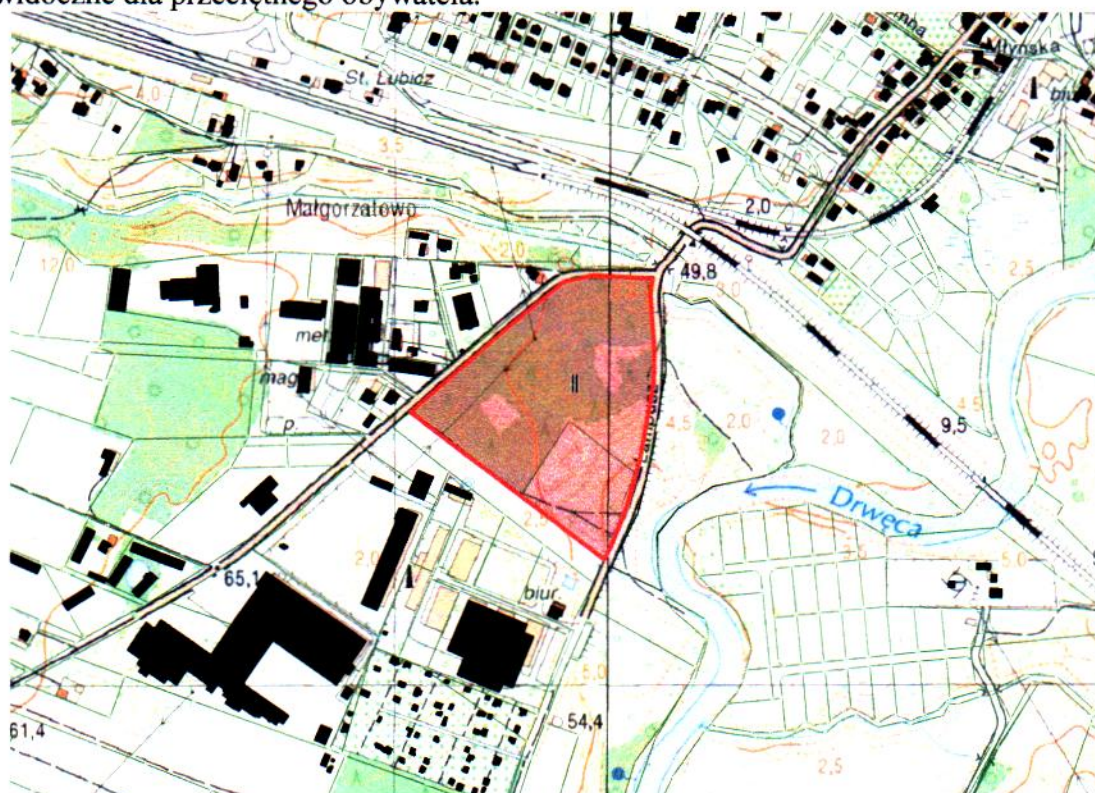
Numer	X92	Y92
1	573132	483240
2	573192	483269
3	573231	483278
4	573347	483300
5	573415	483298
6	573436	483297
7	573435	483306
8	573423	483327
9	573428	483348
10	573401	483375
11	573380	483400
12	573344	483442
13	573338	483446
14	573332	483449
15	573318	483447
16	573310	483447
17	573294	483441
18	573283	483437
19	573269	483437
20	573257	483442
21	573253	483441
22	573249	483438
23	573246	483430
24	573236	483419
25	573235	483416
26	573232	483408
27	573220	483353
28	573196	483313

29	573168	483290
30	573134	483291
31	573105	483295
32	573118	483268
1	573132	483240

Teren działek 041504_2.0012.2008/3 i 041504_2.0012.398/1 (Lubicz Dolny)

Zgodnie z miejscowym planem zagospodarowania przestrzennego teren ten przeznaczony jest pod cmentarz. Już sztuczne ukształtowanie terenu (byłe tereny wyrobiskowe) wymaga wykonania prac ziemnych niezbędnych do przystosowania terenu do jego wykorzystania zgodnie z przeznaczeniem w planie miejscowym. Stąd też konieczne byłoby wyłączenie obszaru spod zakazu prac ziemnych trwale zniekształcających krajobraz.

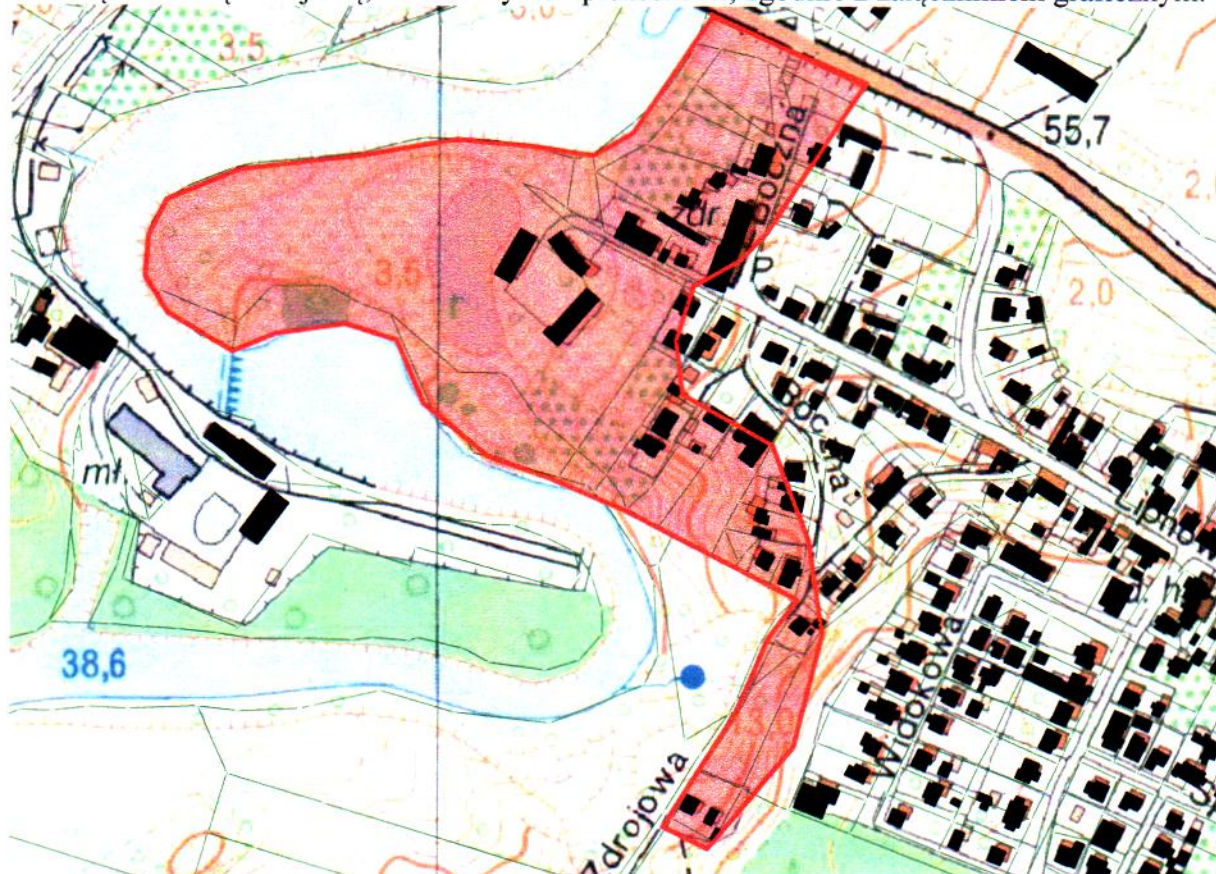
Sąsiedztwo torów kolejowych na wysokim nasypie, mostu kolejowego na Drwęcy, fabryk i terenów leśnych powoduje, że nawet jeżeli zmiany krajobrazu na tym terenie powstaną, będą niewidoczne dla przeciętnego obywatela.



Przedstawienie kompleksu II na mapie topograficznej
Współrzędne punktów załamania granicy kompleksu II

Numer	X92	Y92
1	573140	483232
2	573304	483017
3	573413	483142
4	573448	483186
5	573455	483218
6	573452	483284
7	573432	483282
8	573372	483287
9	573334	483286
10	573250	483271
11	573199	483257
12	573156	483240
1	573140	483232

Obszar położony w Lubiczu Górnym gminie Lubicz, położony między Drwęcą a ulicą Boczną i za ulicą Zdrojową, oznaczony kompleksem III, zgodnie z załącznikiem graficznym.



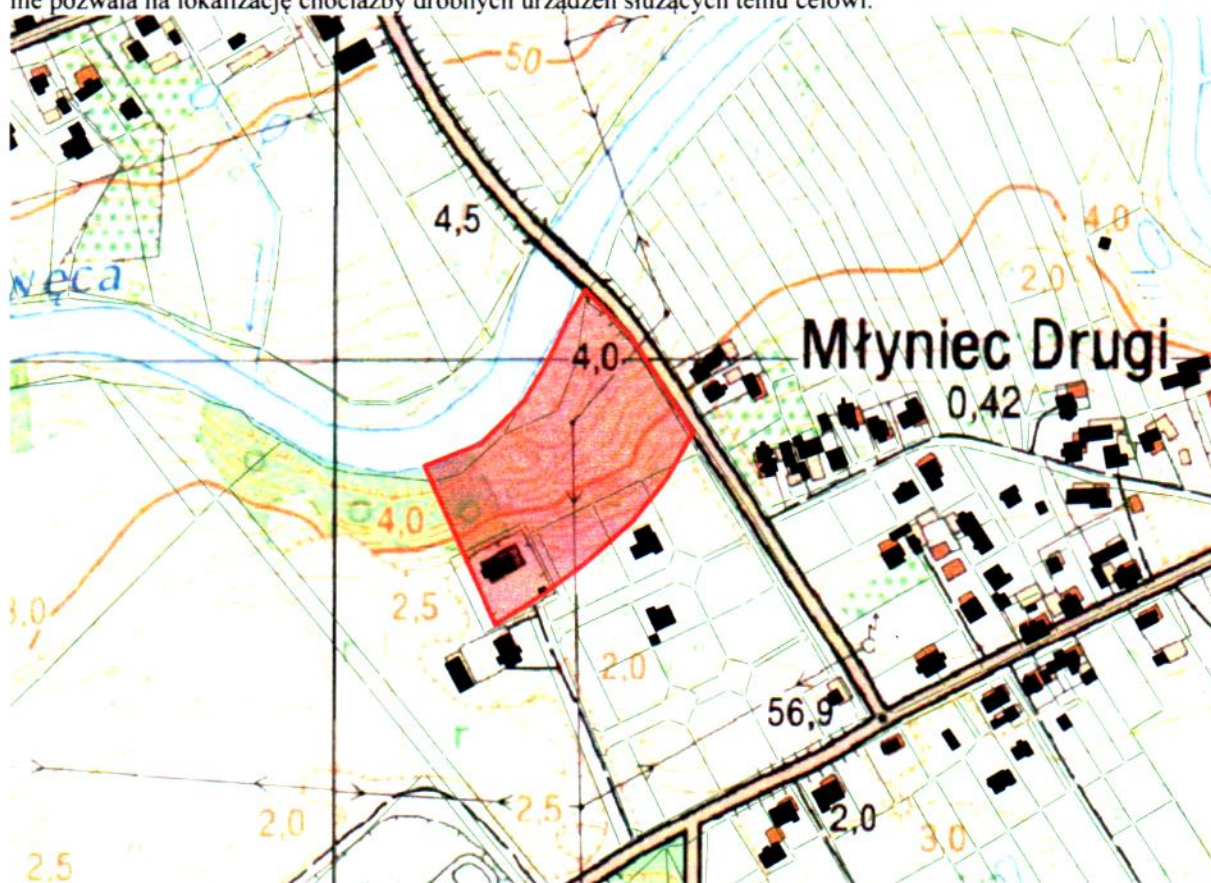
Przedstawienie kompleksu III na mapie topograficznej

Współrzędne punktów załamania granicy kompleksu III

Numer	X92	Y92
1	573806	484257
2	573715	484198
3	573700	484182
4	573684	484154
5	573651	484144
6	573619	484148
7	573588	484202
8	573531	484224
9	573474	484232
10	573406	484215
11	573345	484163
12	573358	484137
13	573426	484180
14	573472	484200
15	573495	484217
16	573548	484115
17	573568	484068
18	573582	484031
19	573613	483992
20	573651	483976
21	573661	483946
22	573655	483904
23	573645	483878

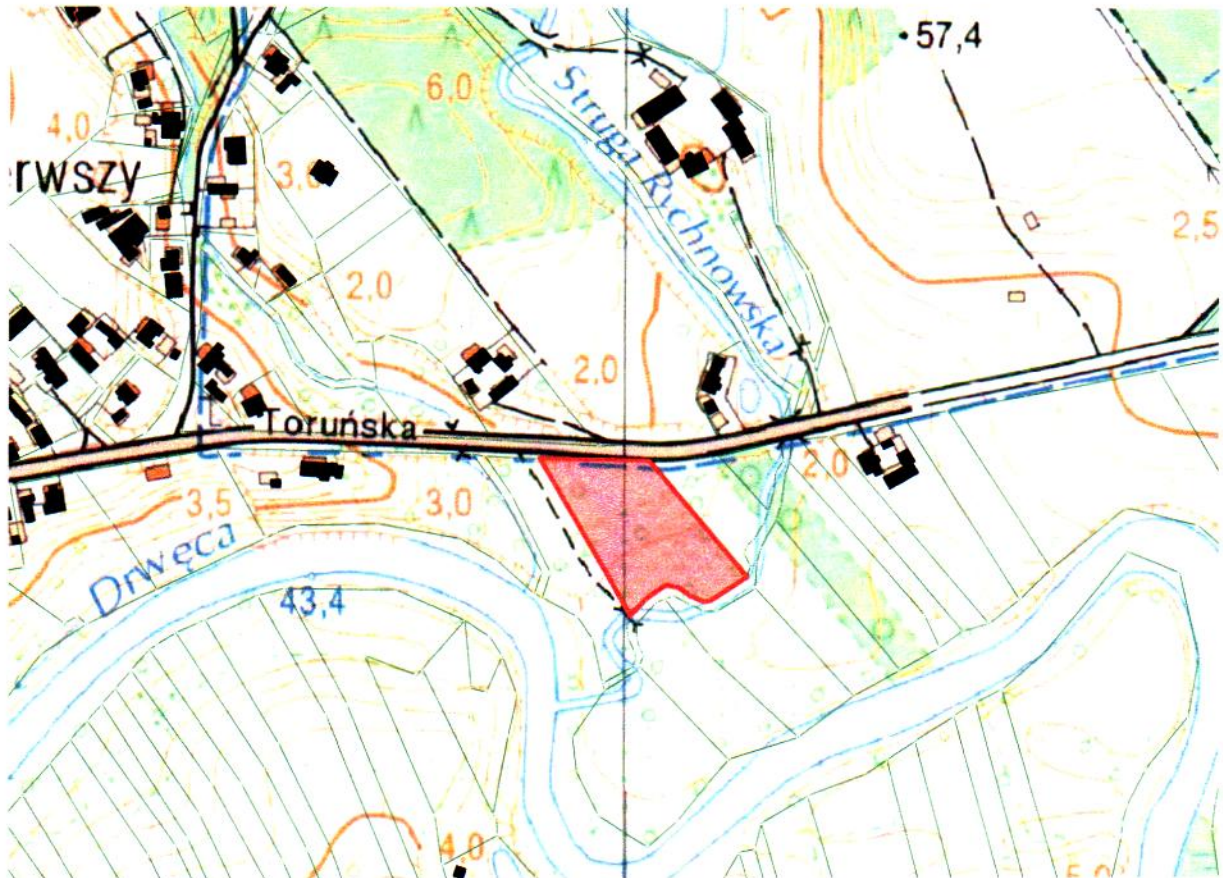
24	573668	483839
25	573690	483825
26	573714	483827
27	573735	483838
28	573754	483882
29	573762	483957
30	573772	484012
31	573768	484056
32	573762	484094
33	573776	484118
34	573846	484164
1	573806	484257

Obszar położony w miejscowości Młyniec Drugi, gminie Lubicz, pomiędzy Drwęcą, ulicą Mostową (drogą powiatową nr 2009C) i ulicą Jesionową, zgodnie z załącznikiem graficznym. Teren ten wykorzystywany jest od dawna rekreacyjno – turystycznie, służy jak przystań organizowanych spływów kajakowych. Zakaz zabudowy nie pozwala na lokalizację chociażby drobnych urządzeń służących temu celowi.



Przedstawienie kompleksu IV na mapie topograficznej
Współrzędne punktów załamania granicy kompleksu IV

Numer	X	Y
1	578042	487590
2	578014	487618
3	577957	487655
4	577929	487639
5	577903	487619
6	577877	487589
7	577860	487566
8	577841	487536
9	577937	487494
10	577950	487528

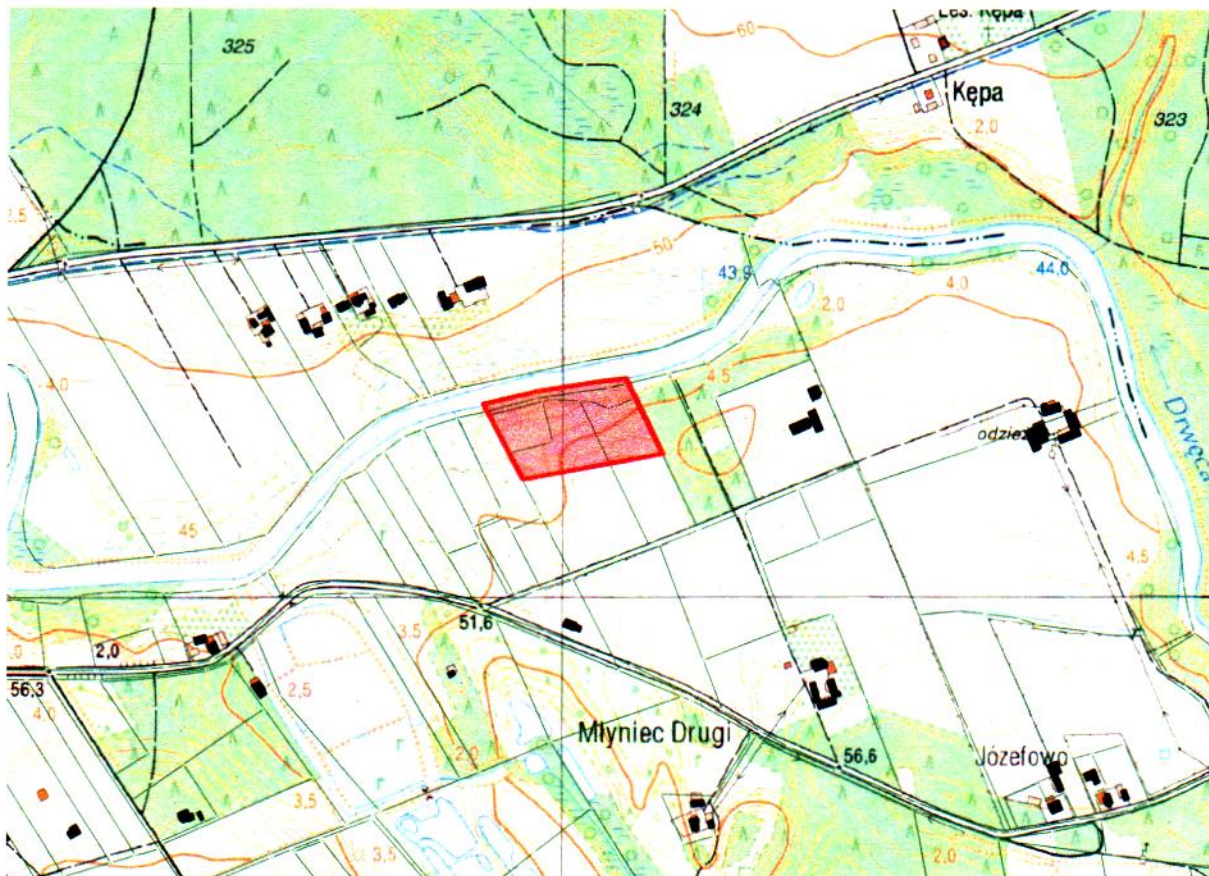


Przedstawienie kompleksu VI na mapie topograficznej

Współrzędne punktów załamania granicy kompleksu VI

Numer	X92	Y92
1	578319	487948
2	578318	488014
3	578247	488074
4	578233	488052
5	578232	488048
6	578233	488044
7	578238	488037
8	578241	488032
9	578242	488028
10	578242	488025
11	578236	488017
12	578223	488005
1	578319	487948

Teren działki 041504_2.0007.15/4 (Józefowo) oraz część terenu działek 041504_2.0007.15/8 i 041504_2.0007.15/9 (Józefowo) w odległości 100 metrów od linii brzegowej rzeki Drwęcy.

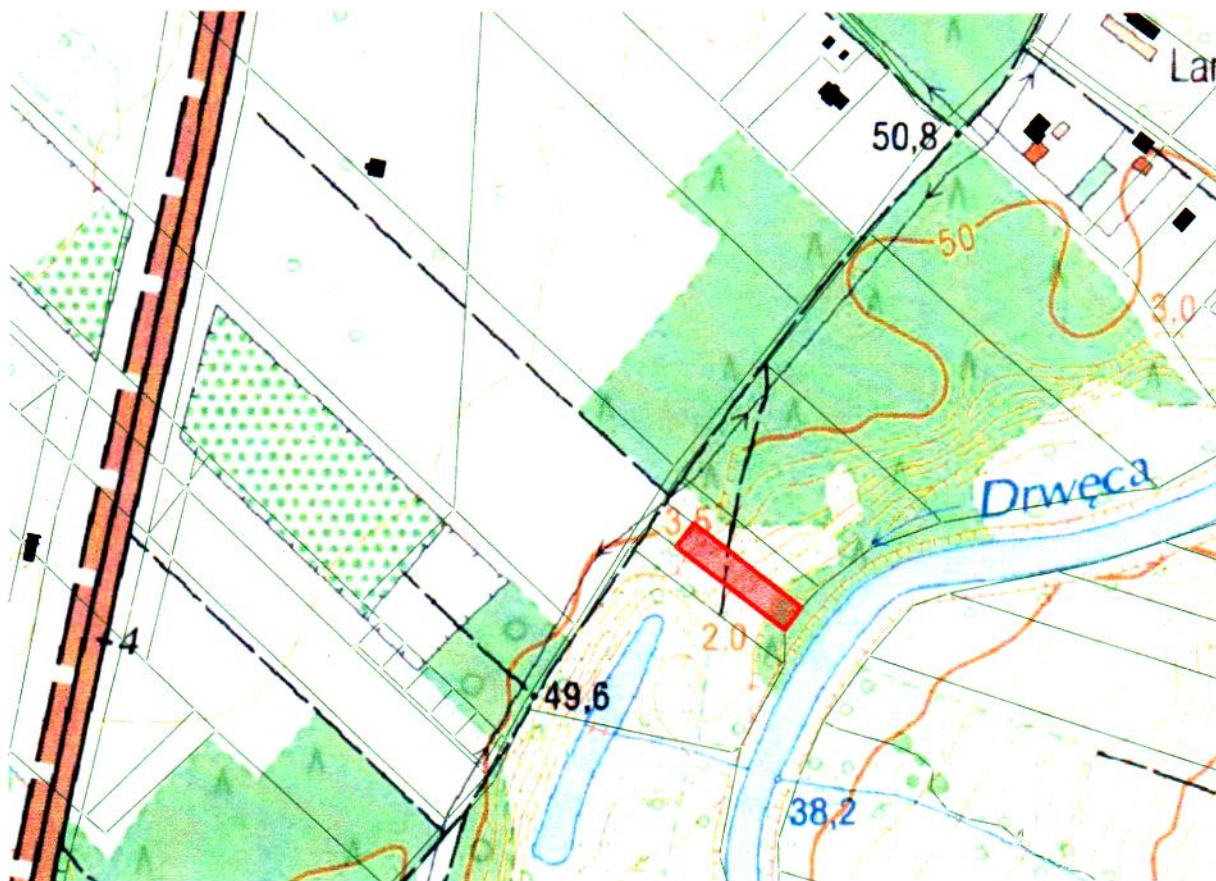


Przedstawienie kompleksu VII na mapie topograficznej

Współrzędne punktów załamania granicy kompleksu VII

Numer	X92	Y92
1	578233	488905
2	578248	488971
3	578259	489040
4	578264	489076
5	578173	489120
6	578142	488952
1	578233	488905

Cześć terenu działki 041504_2.0012.424/15 (Lubicz Dolny) w odległości 100 metrów od linii brzegowej rzeki Drwęcy.

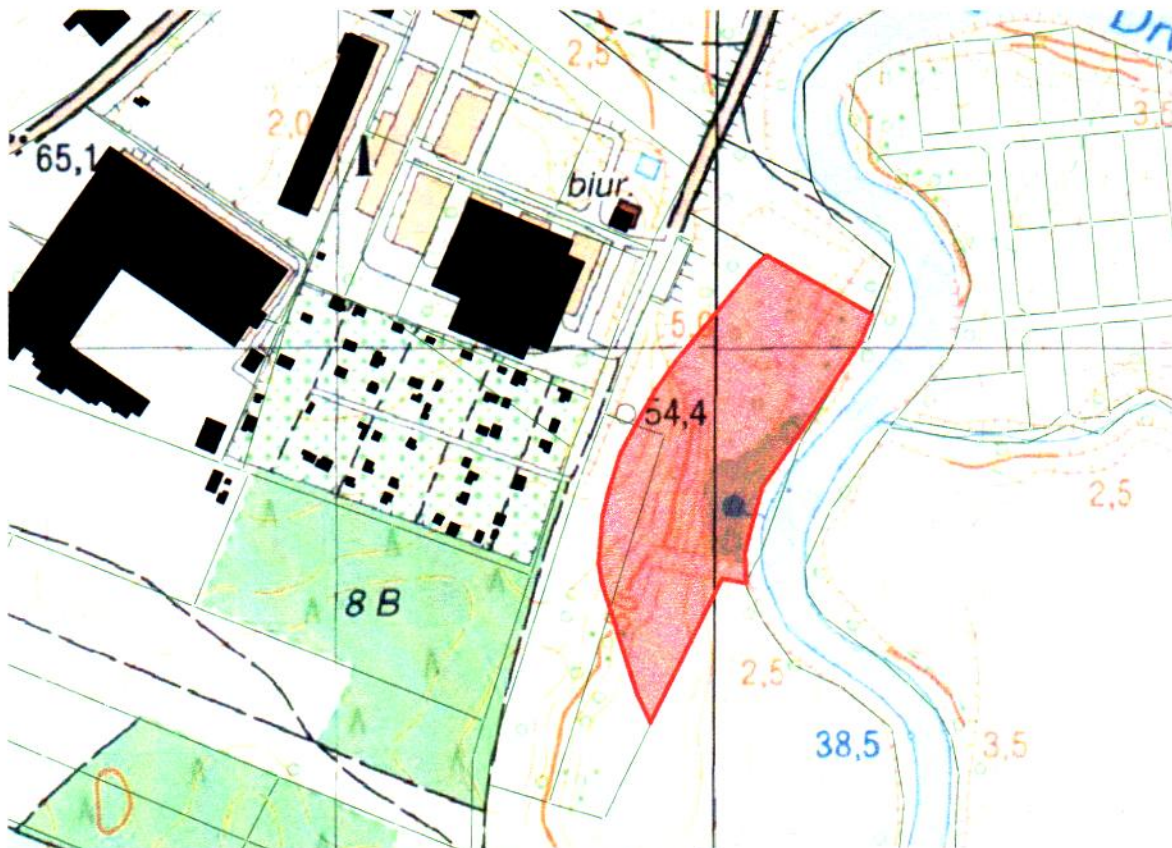


Przedstawienie kompleksu VIII na mapie topograficznej

Współrzędne punktów załamania granicy kompleksu VIII

Numer	X92	Y92
1	571607	482611
2	571594	482601
3	571643	482536
4	571658	482546
1	571607	482611

Cześć terenu działek 041504_2.0012.414/8 i 041504_2.0012.414/10 (Lubicz Dolny) w odległości 100 metrów od linii brzegowej rzeki Drwęcy.



Przedstawienie kompleksu IX na mapie topograficznej
 Współrzędne punktów załamania granicy kompleksu IX

Numer	X	Y
251	573058	483268
252	573050	483259
253	572993	483213
254	572975	483200
255	572959	483190
256	572935	483177
257	572914	483170
258	572895	483166
259	572867	483163
260	572854	483165
261	572784	483187
262	572768	483195
263	572765	483196
264	572856	483240
265	572853	483255
266	572872	483254
267	572913	483265
268	572949	483290
269	573003	483326
270	573021	483333
251	573058	483268

Mając powyższe na względzie Rada Gminy Lubicz postanawia wydać negatywną opinię w przedmiotowej sprawie.