



Goniec

gminny



Nr 2/2024



Zdrowych, spokojnych
i wesołych
Świąt Wielkanocnych

WÓJT GMINY LUBICZ
MAREK NICEWICZ



**W Lubiczu Górnym
powstaje przedszkole
ze żłobkiem**

Czas podsumowań

Ostatni numer „Gońca”

Drodzy Czytelnicy, pierwszy numer „Gońca” w tej kadencji miał 8 stron. Potem robiliśmy 12, następnie ledwie mieliśmy się na 16, dziś mamy rekordowe 32 strony, choć materiału na znacznie więcej. To pokazuje, że w gminie Lubicz naprawdę dużo się dzieje – od projektów społecznych po inwestycje. Zresztą każdy, kto śledzi nasze gminne kanały informacyjne doskonale zdaje sobie z tego sprawę. Na bieżąco informujemy mieszkańców, prowadząc dla Państwa stronę internetową www.lubicz.pl, a także profil na FB Gmina Lubicz (a sołectwa 17 fanpage'ów sołectkich). Chętnym co tydzień wysyłamy Newslettera Gminy Lubicz, a na YouTube proponujemy podcast „Magazyn lubicki”. Wszystkie te kanały są dla

mieszkańców bezpłatne. Zdajemy sobie sprawę, że nie każdy korzysta z internetu, stąd „Goniec gminny” zbierający najważniejsze informacje.

Za nami zebrania wiejskie kończące pięcioletnią kadencję sołtysów, mija również pięcioletnia kadencja wójta Marka Nicewicza i aktualnej Rady Gminy Lubicz. Zatem przyszedł czas podsumowań. Przygotowaliśmy dla Państwa numer, w którym co najmniej jedną stronę poświęciliśmy każdemu sołectwu, zebraliśmy również najważniejsze ogólnogminne i inne przedsięwzięcia, a także tematy najbardziej aktualne. To ostatni numer „Gońca gminnego” w tej kadencji. Zapraszamy do lektury.

Kamila Mróz, redaktor naczelna

Jeden dla domów, drugi dla bloków

Tym powietrzem oddychamy

Czyste Powietrze

Od 1 czerwca 2021 r., w ramach porozumienia z Wojewódzkim Funduszem Ochrony Środowiska i Gospodarki Wodnej w Toruniu, mieszkańcy gminy Lubicz mogą skorzystać ze wsparcia pracowników Urzędu Gminy w procesie składania wniosków o dofinansowanie z Programu „Czyste Powietrze”.

Otrzymują je osoby fizyczne będące właścicielem lub współwłaścicielem budynku mieszkalnego jednorodzinnego lub wydzielonego w budynku jednorodzinnym mieszkania z wyodrębnioną księgą wieczystą.

Pomoc w wypełnianiu wniosków odbywa się w Gminnym Punkcie Konsultacyjno-Informacyjnym w dniach: poniedziałek, wtorek, środa, piątek – w godz. 11.00 – 13.30, po wcześniejszym telefonicznym uzgodnieniu terminu pod numerem telefonu 56 621 21 29 bądź poprzez e-mail: czystepowietrze@lubicz.pl.

Do końca 2023 r. do Programu „Czyste Powietrze” wpłynęło 1161 wniosków

z gminy Lubicz, zrealizowano 606 przedsięwzięć, a sumaryczna kwota wypłaconych dotacji wyniosła ponad 14,8 mln zł.

Ciepłe Mieszkanie

Celem Programu „Ciepłe Mieszkanie”, również realizowanego przy współpracy z WFOŚiGW, jest poprawa jakości powietrza poprzez wymianę źródeł ciepła i poprawę efektywności energetycznej mieszkań znajdujących się w budynkach wielorodzinnych z indywidualnym źródłem ogrzewania. Dodatkowo, wyłącznie z wymianą źródła ciepła, program dopuszcza wykonanie stolarki drzwiowej i okiennej, demontaż i montaż nowej instalacji centralnego ogrzewania, instalacji gazowej od przyłącza gazowego oraz zbiornika na gaz.

Opr. (KM)

Szczegółowe informacje na temat obu programów znajdują się na stronie internetowej www.lubicz.pl w zakładce Informator.

Wybory samorządowe 2024

Obwody głosowania

7 kwietnia odbędą się wybory wójta, a także radnych do rad gminy, powiatu i sejmiku. Lokale wyborcze zostaną otwarte o 7.00, a zamknięte o 21.00.

Jakie są najważniejsze zmiany w stosunku do poprzednich wyborów?

Mieszkańcy Mierzynka zgłoszą u siebie na miejscu – w świetlicy wiejskiej.

Krobica, z uwagi na większą liczbę mieszkańców, wybierze dwóch radnych i będzie miała dwie komisje wyborcze – obie w świetlicy.

Lubicz Górny również wyłoni dwóch radnych. Siedziby obu komisji wyborczych zostaną przygotowane w szkole podstawowej.

W lokalu wyborczym otrzymamy cztery rodzaje kart – z nazwiskami kandydatów na wójta, radnych gminnych, radnych powiatowych i radnych do sejmiku województwa. W każdym z tych czterech przypadków oddajemy głos na jedną osobę. Więcej informacji znajdziecie na bip.lubicz.pl w zakładce Wybory.

(KM)

Gospodarka odpadami

Gabaryty i bioodpady, czyli czas na porządki

W kwietniu mamy w gminie akcję wywozu odpadów wielkogabarytowych. Do października częściej będą również odbierane bioodpady.

Odpady wielkogabarytowe zostaną odebrane spod posesji, po wcześniejszym zgłoszeniu, zgodnie z harmonogramem, który został do mieszkańców wysłany pocztą na przełomie roku 2023/2024, czyli:

- 22 kwietnia – w Brzeźnie, Brzezinku, Grębocinie, Gronowie, Gronówku, Rogowie, Rogówku
 - 23 kwietnia – Grabowcu, Kopaninie
 - 24 kwietnia – Lubiczu Dolnym, Jedwabnie
 - 25 kwietnia – Krobi, Lubiczu Górnym
 - 26 kwietnia – Nowej Wsi, Złotorii
 - 29 kwietnia – Józefowie, Mierzynku, Młyńcu Pierwszym, Młyńcu Drugim.
- Listę odpadów do zabrania należy zgłosić w Urzędzie Gminy Lubicz - pokój nr 1 i 5, telefonicznie 56 621 21 28, 56 621 21 38 lub e-mailem: gk@lubicz.pl, najpóźniej

pięć dni roboczych przed planowanym terminem wywozu. Kolejny wywóz gabarytów odbędzie się w październiku.

Do odpadów wielkogabarytowych nie należy sprzęt elektryczny i elektroniczny oraz opony i odpady budowlane, które można samodzielnie zawieźć do Punktu Selektywnej Zbiórki Odpadów Komunalnych. Punkt mieści się w Lubiczu Górnym – wjazd od Nowej Wsi ulicą Promową (teren oczyszczalni ścieków). W okresie wiosenno-jesiennym, czyli od marca do października czynny jest w godz. od 10.00 do 18.00, a soboty w godz. od 9.00 do 14.00. Numer do kontaktu 797 999 886 (aktywny w godzinach pracy punktu).

Przypominamy też, że od kwietnia do października zostaje zwiększona częstotliwość odbioru bioodpadów (szczegóły znajdują się w tabelce niżej).

Opr. (KM)

Miejscowości	KROBICA, LUBICZ DOLNY, LUBICZ GÓRNY											
	I	II	III	IV	V	VI	VII	VIII	IX	X	XI	XII
Terminy odbioru bioodpadów	13	10	9	6, 13, 20, 27	4, 11, 18, 25	1, 8, 15, 22, 29	6, 13, 20, 27	3, 10, 17, 24, 31	7, 14, 21, 28	5, 12, 19, 26	2	7
Miejscowości	GRĘBOCIN, NOWA WIEŚ, ZŁOTORIA											
	I	II	III	IV	V	VI	VII	VIII	IX	X	XI	XII
Terminy odbioru bioodpadów	20	17	16	6, 13, 20, 27	4, 11, 18, 25	1, 8, 15, 22, 29	6, 13, 20, 27	3, 10, 17, 24, 31	7, 14, 21, 28	5, 12, 19, 26	9	14
Miejscowości	BRZEZINKO, BRZEŹNO, GRABOWIEC, GRONOWO, GRONÓWKO, JEDWABNO, JÓZEFOWO, KOPANINO, MIERZYNEK, MŁYŃCIEC DRUGI, MŁYŃCIEC PIERWSZY, ROGOWO, ROGÓWKO											
	I	II	III	IV	V	VI	VII	VIII	IX	X	XI	XII
Terminy odbioru bioodpadów	27	24	23	6, 20	4, 18	1, 15, 29	13, 27	10, 24	7, 21	5, 19	16	21

Każdy mieszkaniec naszego kraju ma obowiązek segregować odpady. - Ani szkła, ani plastiku czy metalu nie trzeba myć przed wyrzuceniem do pojemnika na odpady segregowane – wyjaśnia wątpliwości Dorota Kamińska, kierownik Referatu Gospodarki Komunalnej. – Przy segregacji bezwzględnie trzeba pamiętać o odpadach niebezpiecznych, do

których zaliczają się zużyte baterie i akumulatory, przeterminowane lekarstwa, zużyte świetlówki, odpady po żrących chemikaliach, a także zużyty sprzęt RTV i AGD (tzw. elektroodpady). Tych odpadów nie wolno wyrzucać do śmieci zmieszanych. Można je oddać w specjalnie wyznaczonych punktach w sklepach i aptekach, a także na PSZOK-u.

Przypominamy, że zgodnie z uchwałą nr VIII/136/19 z dnia 24 czerwca 2019 r. Sejmiku Województwa Kujawsko-Pomorskiego, czyli tzw. uchwałą antysmogową, wszyscy posiadacze kotłów grzewczych pozaklasowych oraz ogrzewaczy pomieszczeń, tj. kominków i pieców kaflowych byli zobowiązani do wymiany tych urządzeń do końca 2023 r. Od 1 stycznia br. można eksploatować tylko kotły 3, 4, 5 klasy i ekoprojektu. Od 1 stycznia 2028 r. będzie dozwolone wyłącznie użytkowanie kotłów 5 klasy i ekoprojektu (temat dotyczy kotłów na paliwa stałe).

Przedszkole „Chatka Puchatka” w Lubiczu Górnym

Kamień węgielny został wmurowany

„Tę budowę dedykujemy wszystkim przeszłym, obecnym i przyszłym podopiecznym lubickiego przedszkola, życząc każdemu szczęśliwego życia” – napisano w akcie erekcyjnym, który wmurowano w fundamenty nowego budynku przedszkola publicznego wraz z oddziałami żłobkowymi w Lubiczu Górnym.

Dzięki inwestycji w „Chatce Puchatka” powstanie sześć oddziałów przedszkolnych i dwa żłobkowe. W nowym budynku znajdują się również: kuchnia z jadalnią, szatnia, węzły sanitarne, pomieszczenia techniczne i administracyjne, pokoje dla logopedy oraz innych specjalistów, a także sala integracyjna.

28 lutego odbyło się uroczyste wmurowanie aktu erekcyjnego w fundamenty nowego obiektu. W akcie napisano m.in. „Mówi się, że dzieci są skrzydłami człowieka, niech zatem te skrzydła pięknie rosną i rozwijają się z lekkością, w bezpiecznych warunkach, w zdrowym otoczeniu, w nowym obiekcie”. Poza aktem w tubie zostały umieszczone listy przedszkolaków, rysunki dzieci, zdjęcia obecnego budynku, ostatnie wydanie „Gońca gminnego” oraz aktualny numer „Nowości”.

Pierwszy żłobek

Wójt Marek Nicewicz mówi: - Wreszcie będziemy mieli obiekt, który przyjmie nie tylko większą liczbę przedszkolaków, ale także dzieci do pierwszych publicznych oddziałów żłobkowych w gminie. Łącznie do nowo wybudowanej, podwójnej placówki w Lubiczu Górnym będzie mogło uczęszczać 182 dzieci, o 40 więcej niż obecnie. Anna Chyła, dyrektor Przedszkola Publicznego „Chatka Puchatka” dodaje: - Budynek naszego przedszkola wymaga modernizacji, dlatego bardzo się cieszymy, że powstaje nowe miejsce na miarę XXI wieku, gdzie dzieci będą miały lepsze warunki do nauki i zabawy, do odkrywania świata.

Goszczący na uroczystości poseł Jan Krzysztof Ardanowski zdradził, że patrzy na lubickie przedszkole z sentymentem, ponieważ tutaj chodziły jego dzieci. - „Taki będą Rzeczypospolite, jakie ich młodzieży chowanie” – zacytował kanclerza Zamoyskiego.

Najpierw budowa, potem wyburzenie

Aktualny, pierwszy etap zakłada budowę przedszkola w stanie surowym, a następny jego wykończenie. Ostatni, to zburzenie istniejącego starego budynku i utworzenie w tym miejscu placu zabaw wraz z drogą wewnętrzną, chodnikami i parkingami



Akt erekcyjny wmurowali, od lewej: poseł Jan Krzysztof Ardanowski, przedstawiciel firmy Urbański Sebastian Lilla, dyrektor przedszkola Anna Chyła, wójt gminy Marek Nicewicz, proboszcz Bogumił Leszcz i projektantka Ewa Piątek-Sierek

oraz urządzenie terenu zielonego wokół nowego budynku. Zaprojektowany obiekt będzie przyjazny dla środowiska, ogrzewany pompami ciepła i wyposażony w instalację fotowoltaiczną. Przeprowadzka z istniejącego budynku do nowego ma nastąpić w wakacje 2025 roku.

Budową nowego obiektu przedszkola ze żłobkiem zajmuje się toruńska spółka Urbański. Jej przedstawiciel Sebastian Lilla zadeklarował publicznie, że budowa będzie prowadzona w sposób bezpieczny dla dzieci i terminowy.

Koszt zadania to ponad 9,2 mln zł. W 2021 roku z inicjatywy wójta Marka Nicewicza inwestycja została zgłoszona do Rządowego Programu Inwestycji Strategicznych „Polski Łąd”. Gminie przyznano 4,9 mln zł dofinansowania. Program gwarantował wówczas 85 proc. wartości zadania, samorząd miał dołożyć resztę. Okazało się jednak, że na skutek inflacji oraz podwyżek cen materiałów i usług koszt przebudowy wzrósł niemal dwukrotnie. Budowa nowego obiektu przedszkola wraz z pierwszymi w gminie publicznymi oddziałami żłobka okazała się najdroższą inwestycją w historii gminy.

W czasie uroczystości wójt Marek Nicewicz dziękował wszystkim, którzy przyczynili się do tego, że taka, podwójna i nowoczesna placówka powstaje.

Tekst i fot. (KM)



Pamiątkowe zdjęcie młodszych grup z gośćmi



Grupy starsze z gośćmi zaproszonymi na uroczystość

Program Inwestycji Strategicznych „Polski Ład”

Jak gmina zainwestuje 21 mln zł?

Prawie 21 mln zł – tyle pieniędzy Urząd Gminy Lubicz zdobył z programu rządowego „Polski Ład” na inwestycje na naszym terenie. Dzięki temu mamy zmodernizowaną sieć wodną, powstaną nowe ulice i kolejne odcinki kanalizacji, a przy drogach pojawi się więcej lamp.

O rozbudowie Przedszkola Publicznego „Chatka Puchatka” wraz z pierwszymi w gminie oddziałami żłobkowymi szeroko informowaliśmy na poprzedniej stronie, nr 3.

Drogi z kostki lub asfaltowe

8 mln zł gmina Lubicz pozyskała na przebudowę lub budowę kilku ulic w Złotorii, Krobi, Lubiczu Górnym, Grębocinie, Rogówku i Gronówku oraz chodnika w Lubiczu Dolnym.

W Złotorii zostaną przebudowane jedne z najstarszych ulic: Jagiellonów (na odcinku 335 m) i Kazimierza Wielkiego (170 m). W ramach inwestycji planuje się wykonanie nawierzchni z kostki betonowej o szerokości 5 m. Na obu końcach ul. Jagiellonów będzie wykonany plac manewrowy po obwodzie koła.

W zadaniu znalazła się także przebudowa ul. Osiedlowej w Krobi, od Olszynowej do Owocowej. Planowane jest wykonanie trwałej nawierzchni o szerokości 5 m i długości około 220 m.

W Lubiczu Górnym asfalt zyska ulica Zdrojowa - od ul. Lipnowskiej do ul. Bocznej, czyli na długości około 170 m i szerokości 3,5 m. Modernizacja ul. Owocowej w Grębocinie będzie dotyczyła fragmentu od skrzyżowania z ul. Księżycową do skrzyżowania z drogą powiatową nr 2008C, o długości ok. 1420 m. Na odcinku ok. 780 m planuje się wykonanie nowej nawierzchni asfaltowej oraz poboczy z kruszywa. Natomiast na odcinku ok. 640 m, ze względu na znaczącą degradację zewnętrznych pasów jezdni, niezbędne jest odtworzenie szerokości jezdni poprzez obustronne wykonanie nowej konstrukcji o szerokości ok. 0,5 m.

Gmina planuje także zająć się przebudową 470-metrowego odcinka drogi nr 100743C w Gronówku. Obecnie jest tam zdegradowana nawierzchnia asfaltowa. Na ok. 90 m na istniejącej jezdni zostanie wykonana nowa warstwa nawierzchni asfaltowej. Pozostały odcinek ok. 380 m wymaga gruntownej przebudowy, dlatego zostanie rozebrana istniejąca nawierzchnia asfaltowa i położona nowa. Przygotowywana do przebudowy droga gminna nr 100294C w Rogówku łączy tę miejscowość z Grębocinem. Na odcinku ok. 250 m od skrzyżowania z drogą powiatową nr 2010C w Rogówku przewiduje się wykonanie jezdni o nawierzchni asfaltowej.

Z kolei w Lubiczu Dolnym przy ul. Różanej powstanie jednostronny chodnik o nawierzchni z kostki betonowej długości 455 m – od drogi wojewódzkiej nr 572 – ulicy Ko-

lejowej do ul. Narcyzowej.

Pobocza dróg będą z kruszywa.

Wniosek do programu „Polski Ład” urząd gminy złożył w ubiegłym roku.

Z ostatniej chwili: wykonawcy inwestycji zostali już wyłonieni, roboty ruszają.

Kwota dofinansowania z Rządowego Funduszu Polski Ład: 8.000.000,00 zł.

Calkowita wartość projektu: 8.500.000,00 zł.

Magistrala wodna

Istniejący wodociąg zasilający w wodę mieszkańców Lubicza Górnego, Krobi i Mierzynka posiadał zbyt małą średnicę, co powodowało słabe ciśnienie wody w kranach, aż do jej całkowitego zaniku w miesiącach letnich.

Tę sytuację zmieniła zakończona 26 lutego budowa magistrali wody pod dnem rzeki Drwęcy oraz sieci wodno-kanalizacyjnej w Lubiczu Górnym.

Projekt został podzielony na trzy etapy. Zakres etapu I i II obejmował budowę magistrali wodociągowej w Lubiczu Dolnym i Górnym, wraz z przejściem rurociągu pod rzeką Drwęcą. Wodociąg wykonywano w ulicy Warszawskiej w Lubiczu Górnym oraz w ulicach: Kalinowej, Dolinie Drwęcy i Orszta w Krobi. Następnie położono wodociąg w Lubiczu Dolnym. Oba nowopowstałe odcinki sieci połączono rurociągiem przechodzącym w rurze osłonowej pod rzeką Drwęcą. Została również wybudowana kontenerowa stacja pomp w Lubiczu Dolnym przy ul. Grębociej, której zadaniem jest podnoszenie ciśnienia do 3,5 bara.

Zakres robót etapu III obejmował budowę kanalizacji 175 m sanitarnej w ul. Zdrojowej w Lubiczu Górnym na odcinku od ul. Polnej do ul. Piaskowej. Do przyległych działek, również do granicy niezabudowanych, wykonano odnogi. Nowobudowana kanalizacja sanitarna została włączona do tej istniejącej w ul. Polnej.

Calkowita wartość inwestycji: 5 300 000,00 zł.

Kwota dofinansowania z Rządowego Funduszu Polski Ład: 5 000 000,00 zł.

Kanalizacja sanitarna

W tym roku będzie skanalizowana dalsza część ulicy Zdrojowej w Lubiczu Górnym - na odcinku od ul. Lipnowskiej do ul. Bocznej (174 m). Ten odcinek zostanie włączony do kanalizacji istniejącej w ul. Lipnowskiej.

W ramach zadania zostanie również wybudowana kanalizacja sanitarna w Krobi o łącznej długości 2250 m. Obejmie ulice: Srebrną, Żółtą, Jaśminową (od ul. Długiej w stronę ul. Orszta), Poprzeczną (od ul. Jaśminowej do ul. Warszawskiej), Warszawską, Jodłową, Osiedlową (od ul. Jaśminowej do ul. Owocowej), Owocową oraz odnóg od ul. Długiej i od ul. Osiedlowej.

Wykonanie odgałęzień bocznych kanalizacji sanitarnej w obu miejscowościach będzie

obejmować odcinki od studni rewizyjnej sieciowej/trójnika do granicy pasa drogowego na wysokości danej posesji.

Inwestycje mają być wykonane w trybie zaprojektuj i wybuduj. Kanalizacja w Lubiczu Górnym powstanie jeszcze w tym roku, zaś w Krobi do połowy roku przyszłego. W momencie przygotowywania tego numeru do druku urząd przygotowywał dokumentację do ogłoszenia przetargu.

Kwota dofinansowania z Rządowego Funduszu Polski Ład: 2.000.000,00 zł.

Calkowita wartość projektu: 2.120.000,00 zł.

Modernizacja oświetlenia

W kwietniu urząd gminy planuje ogłosić przetarg na modernizację gminnej infrastruktury oświetleniowej. W ramach inwestycji 600 starych nieenergooszczędnych opraw oświetleniowych zostanie wymienione na nowe, wyposażone w inteligentny system sterowania. To obniży moc zainstalowanych opraw oświetleniowych i podniesienie jakości oświetlenia dróg, obniżając koszty eksploatacji infrastruktury oświetleniowej.

Kwota dofinansowania z Rządowego Funduszu Polski Ład: 910.000,00 zł.

Calkowita wartość projektu: 1.140.000,00 zł.

Dotacje do zabytków

W kościele p.w. Chrystusa Króla w Grabowcu zostanie wykonane odnowienie i wymienione okna i stolarka drzwiowa. Dodatkowo będzie zamontowana nowa instalacja przeciwpożarowa i przeciwwłamaniowa oraz zmodernizowana instalacja elektryczna.

W Gronowie konieczne są prace, które zapobiegą dalszej degradacji elewacji zewnętrznych kościoła parafialnego p.w. św. Mikołaja. Zabytkowy, pochodzący z XVIII w. kościół św. Ignacego Loyoli w Młyńcu Drugim wymaga zaimpregnowania całego korpusu drewnianego kościoła wraz z gontami na dachu przy jednoczesnym przeprowadzeniu wszystkich niezbędnych prac towarzyszących. Renowacja kościoła Podwyższenia Krzyża Świętego w Rogowie polegała na wykonaniu prac konserwatorskich i restauratorskich elewacji północnej i wschodniej kościoła. Będzie to stanowiło kontynuację obecnie prowadzonych prac przy elewacji południowej i zachodniej.

Kwota dofinansowania z RPOZ: 880.000,00 zł.

Calkowita wartość zadania: 907.061,23 zł.

Termin realizacji: lipiec 2024 r.

Opr. (KM)



Ul. Jagiellonów w Złotorii zyska kostkę betonową. Fot. (INW)



Dotychczasowy wodociąg zasilający w wodę mieszkańców Lubicza Górnego, Krobi i Mierzynka posiadał zbyt małą średnicę, obecnie jest dużo większy i wykonany w nowej technologii. Fot. (LS)

Ta trasa połączy naszą gminę z Toruniem

Budujemy drogę do „Małgorzatowa”

Gmina Lubicz po kilku latach starań wystartowała z inwestycją, która ma podnieść komfort życia mieszkańców Lubicza Dolnego, a jednocześnie pozwoli poważnie traktować przedsiębiorców inwestujących w terenach przemysłowych „Małgorzatowo”.

Wójt Gminy Lubicz Marek Nicewicz od początku kadencji zapowiadał rozwiązanie problemu tir-ów rozjeżdżających ul. Dworcową w Lubiczu Dolnym, ale także otwarcie nowych możliwości rozwoju „strefy przemysłowej” na obszarze nazywanym „Małgorzatowo”. Funkcjonują już tam Necks IMP, Toruń Pacific, Jurmet, Candela, ale chętnych do zainwestowania w tym rejonie przybywa. Dla wszystkich firm podstawowym problemem jest dojazd dla pojazdów dostawczych. Dotychczasowy prowadzi od drogi krajowej DK nr 10, nieprzystosowaną do takiego ruchu ul. Dworcową w Lubiczu Dolnym. Hałas, zanieczyszczenie powietrza oraz zagrożenie bezpieczeństwa niechronionych uczestników ruchu na ul. Dworcowej powodują obniżenie jakości życia mieszkańców Lubicza Dolnego. Obecna trasa przejazdu pojazdów ciężkich wpływa także niekorzystnie na stan nawierzchni tej drogi oraz zmniejszenie przepustowości i tak bardzo obciążonego skrzyżowania z DK nr 10.

Przed laty próbą rozwiązania problemu był projekt przebudowy Traktu Leśnego w Toruniu, ale okazał się niewykonalny.

Zgoda Torunia

Obecne władze gminy Lubicz zaproponowały wykorzystanie węzła przy ul. Sieradzkiej w Toruniu, pasa nieużytków leśnych wzdłuż torów kolejowych linii Toruń-Sierpc oraz istniejącą drogę serwisową autostrady A1. W ten sposób powstała koncepcja, która przetrwała się w projekt. - Podkreślić należy, że takie rozwiązanie nie byłoby możliwe bez porozumienia o współdziałaniu z Gminą Miasta Toruń – mówi wójt Lubicza Marek Nicewicz. Radni miejscy uchwalę w tej sprawie podjęli 18 listopada 2021 r.

- Gmina Lubicz ma już pełną dokumentację projektową na trakt drogowy łączący ulicę Małgorzatowo w Lubiczu Dolnym z ulicą Sieradzką w Toruniu o łącznej długości 2,2 km – mówi wójt Marek Nicewicz.

Etap pierwszy

Pierwszy etap, który ruszył w lutym, obejmuje odcinek o długości 894 m od skrzyżowania z ulicą Sieradzką w Toruniu do ul. Wilczy Młyn w Lubiczu Dolnym. Zaprojektowano budowę jezdni asfaltowej o szerokości 7 m, tj. dwa pasy

ruchu po 3,50 m każdy, z obustronnymi pobocznymi z kruszywa. W ramach inwestycji zostanie wybudowany także przepust dla Strugi Lubickiej.

Jak zapewnia wykonawca, spółka Transbruk Barczyńscy z Pigzy, ten pierwszy fragment zostanie oddany w marcu 2025 r. Już wtedy będzie możliwy przejazd nową drogą z Torunia do ul. Małgorzatowa w Lubiczu Dolnym.

Etap drugi

Drugi etap, spinający szlak w całość, jest w przygotowaniu. - Do jego realizacji konieczna jest współpraca z Generalną Dyrekcją Dróg Krajowych i Autostrad, i wszystko wskazuje na to, że możemy na nią liczyć – mówi wójt Marek Nicewicz. Ten fragment obejmuje odcinek o długości 1,3 km od ulicy Wilczy Młyn do ulicy Małgorzatowo w Lubiczu Dolnym. Zaprojektowano poszerzenie ul. Wilczy Młyn oraz dotychczasowej drogi serwisowej.

Mieszkańcy Lubicza Dolnego od wielu lat czekają na takie połączenie Torunia z ul. Małgorzatowo, które spowoduje, że ciężkie samochody w końcu będą omijać centrum ich miejscowości.

(JN), (KM)



Etap pierwszy inwestycji:

Kwota dofinansowania z Rządowego Funduszu Rozwoju Dróg: 2.611.650,00 zł
Kwota wkładu własnego z budżetu Gminy Lubicz: 4.312.653,76 zł
Całkowita wartość zadania: 6.924.303,76 zł
Okres realizacji: grudzień 2023 – kwiecień 2025



Fundusz Rozwoju Dróg

Złotoria. Ulice będą z kostki



Ulice Storczykowa oraz fragmenty ul. Liliowej i Różanej w Złotorii do wakacji zostaną przebudowane. 1 lutego wójt Marek Nicewicz podpisał w tej sprawie umowę z wykonawcą, w towarzystwie radnej Aldony Peregonczuk.

Roboty trwają. Inwestycja jest kontynuacją zadania, które rozpoczęto już w 2023 r. poprzez przebudowę ul. Konwaliowej. - W bieżącym roku planujemy przebudować ul. Storczykową, ul. Liliową na odcinku od ul. Storczykowej do ul. Konwaliowej oraz odcinek ul. Różanej z dojazdem od strony ul. Storczykowej - wyjaśnia wójt Marek Nicewicz. Przebudowane zostanie także skrzyżowanie z drogą wojewódzką nr 657 wraz z wykonaniem nowego przepustu w ciągu tej drogi.

W ramach zadania będzie wybudowana jezdnia o nawierzchni z kostki betonowej, szerokości 5 metrów wraz z obustronnymi pobocznymi z kruszywa.

Przebudowane zostanie także skrzyżowanie z drogą wojewódzką nr 657 wraz z wykonaniem nowego przepustu w ciągu tej drogi.

Termin na zakończenie wszystkich prac to początek lipca 2024 r. Jak deklaruje wykonawca, Sławomir Przyziółkowski BRUKBUD; STIHL Autoryzowany Dealer Sprzedaż-Serwis-Wynajem z Torunia, przy sprzyjających warunkach atmosferycznych termin ten ulegnie skróceniu.

Łączna wartość robót wyniesie 1 300 000 zł. Dla zadania gmina pozyskała dofinansowanie ze środków Rządowego Funduszu Rozwoju Dróg.

(KM)

Dofinansowane ze środków europejskich

Nowe ulice i atrakcje dla młodszych

Trwa opracowywanie dokumentacji technicznej dla kolejnych dwóch projektów drogowych w Krobi oraz Lubiczu Dolnym. W Grębocinie to będzie pierwszy sezon, który dzieci będą mogły spędzić na nowoczesnym placu zabaw, a młodzież na pumtracku.

Drogi w Krobi

Rozbudowa dróg gminnych nr 100884C (ul. Sportowa i Pod Dębami) i nr 100885C (ul. Olimpijska) w Krobi będzie polegać na ułożeniu kostki betonowej. Powstanie pieszojezdni o szerokości 5 m i szacunkowej

łącznej długości dróg ok. 1186 m. Wykonane zostaną także zjazdy do posesji indywidualnych, dojścia do bramek, pobocza, przepusty pod drogami oraz skrzyżowanie wyniesione. - Zakres prac jest bardzo duży, dlatego planowane oddanie ulic do użytkowania nastąpi z początkiem 2025 roku - wyjaśnia wójt Marek Nicewicz.

Magnoliowa w Lubiczu Dolnym

Przebudowa ul. Magnoliowej w Lubiczu Dolnym (czyli drogi gminnej nr 100806C) zacznie się od wykonania kanalizacji deszczowej, a powstała

w następnej kolejności pieszojezdni z kostki betonowej będzie miała szerokość 5 m. Ulica zostanie przebudowana na całej długości, czyli 455 metrach (od ul. Tulipanowej do ul. Narcyzowej). Będą wykonane zjazdy do posesji indywidualnych, dojścia do bramek i pobocza. Roboty budowlane zakończą się w połowie 2024 r.

Kwota dofinansowania z Programu Rozwoju Obszarów Wiejskich: 2.648.325,00 zł.

Całkowita wartość projektu: 6.060.638,00 zł.



(KM)

Plac zabaw z pumtrackiem w Grębocinie

Grębociński plac zabaw przy ul. Owocowej to elementy zabawowe – dwie podwójne huśtawki wahadłowe, dwa sprężynowce, dwie ścieżki sensoryczne, trzy drewniane domki z podestami dla dzieci, ale także pumtrack gruntowy o nawierzchni żwirowej oraz górka z trzema tunelami i duża piaskownica.

Kwota dofinansowania z Programu Rozwoju Obszarów Wiejskich: 120.176,00 zł.

Całkowita wartość projektu: 398.000,00 zł.

Tutaj osoby z niepełnosprawnościami mogą poczuć się jak u siebie

Kameralny i ciepły dom w Gronowie otwarty



Symboliczne otwarcie nowej placówki w Gronowie

Centrum Opiekuńczo-Mieszkalne w Gronowie oficjalnie otwarte. To wyjątkowa, nowego typu placówka, czwarta taka w województwie, przeznaczona dla osób niepełnosprawnych, oferująca pobyt dzienny lub całodobowy.

- Naszą misją jest, aby nasi mieszkańcy czuli się tu jak w domu - powiedziała Anna Sikorska, dyrektor Gminnego Ośrodka Pomocy Społecznej w Lubiczu, w którego ramach funkcjonuje Centrum Opiekuńczo-Mieszkalne.

COM jest ośrodkiem nowego typu, przeznaczonym wyłącznie dla mieszkańców naszej gminy z umiarkowanym lub znacznym stopniem niepełnosprawności, bez względu na wiek. Został zbudowany w Gronowie na terenie po byłej szkole podstawowej.

Centrum podzielono na dwa sektory: ośmiogodzinny pobyt dzienny (10 miejsc) oraz okresowy całodobowy (10 miejsc

w pokojach jednoosobowych z łazienką i minianeksem kuchennym oraz własnym tarasem).

Pobyt w COM ma wpłynąć na usprawnienie i uaktywnienie mieszkańców z niepełnosprawnościami, pomagając rozwijać kompetencje społeczne, nawiązywać relacje interpersonalne, ale także oferując regularną rehabilitację. W ośrodku pracuje terapeuta, fizjoterapeuta, pielęgniarka i opiekunki.

Gronowo zmieniło oblicze

„Pomoc i zapewnienie opieki dla osób niepełnosprawnych jest miarą człowieczeństwa oraz dojrzałości i odpowiedzialności społeczeństwa, w szczególności wspólnot lokalnych” – słowa męża, posła Jana Krzysztofa Ardanowskiego, podczas otwarcia COM-u (22 lutego) odczytała Marlena Ardanowska.

Wójt Marek Nicewicz zwrócił uwagę na fakt, że Centrum Opiekuńczo-Miesz-



W uroczystości uczestniczyła m.in. część radnych i sołtysów

kalne to kolejna placówka w Gronowie, przeznaczona wyłącznie dla mieszkańców gminy. Gronowo w ciągu ostatnich lat radykalnie zmieniło swoje oblicze z miejscowości popegeerowskiej na aktywną i otwartą na współpracę. COM powstało w sąsiedztwie kilku innych instytucji świadczących usługi społeczne dla mieszkańców gminy Lubicz. W pobliskim budynku dawnej szkoły, po gruntownej modernizacji obiektu, działa nowoczesne przedszkole, Dom Senior +, filia biblioteki gminnej oraz świetlica.

Oby takich gmin było więcej

Marszałek Piotr Całbecki chwalił wójta gminy Marka Nicewicza za takie podejście do zarządzania gminą, w którym liczą się także potrzeby najsłabszych. Marszałek nie ukrywał, że jest pod wrażeniem COM-u. – Stworzyliście tutaj warunki domu, kameralnego i ciepłego – mówił.

„To dobry czas, aby podziękować samorządowi gminy Lubicz, który jest bardzo aktywnie działający na rzecz ludzi i reaguje na potrzeby mieszkańców, sięgając po środki rządowe. Wszystkim, którzy przyczynili się do powstania tak wspaniałego miejsca należą się słowa podziękowania i uznania” – napisał w liście wojewoda Michał Szybel.

Inwestycja warta ok. 5 mln zł powstała dzięki dofinansowaniu z Funduszu Solidarnościowego, przy zaangażowaniu posła Ardanowskiego, oraz środkom z budżetu gminny.

Osoby zainteresowane pobyt w COM zapraszamy do kontaktu pod nr 573 224 110 lub 501 957 855.

Tekst i fot. (KM)



Lubicki projekt okazał się najlepszym w województwie!

Chcemy jeszcze lepiej pomagać potrzebującym

Jeszcze w tym roku w naszej gminie powstanie Centrum Usług Społecznych. W ten sposób rozszerzamy zakres tego typu usług oferowanych mieszkańcom! Czego można się spodziewać?

W Centrum Usług Społecznych w Lubiczu będą realizowane wszystkie zadania, w tym usługi społeczne, świadczone dotychczas przez lubicki Gminny Ośrodek Pomocy Społecznej oraz szereg nowych. Do tego trzeba znaleźć odpowiednie miejsce. Taka również przestrzeń znajdzie się w zaadaptowanym na potrzeby mieszkańców budynku po byłej sali gimnastycznej przy remizie strażackiej w Lubiczu Dolnym. Gmina szykuje się już do rozpoczęcia tej inwestycji. Wśród nowych usług społecznych dla osób potrzebujących wsparcia w co-

dziennym funkcjonowaniu oraz ich opiekunów będą:

- rozwój usług opiekuńczych świadczonych w miejscu zamieszkania,
- wprowadzenie usług sąsiedzkich,
- utworzenie Klubu Wsparcia Seniora w Lubiczu Dolnym,
- rozwój asystencji osobistej osób niepełnosprawnych,
- utworzenie na terenie gminy wypożyczalnia sprzętu niezbędnego do opieki i rehabilitacji,
- usługa transportowa „door to door”.

CUS rozwinie także usługi interwencji kryzysowej i przeciwdziałania przemocy domowej. Planuje się zatrudnienie psychologa w zespole interwencyjnym i poszerzenie specjalistycznego poradnictwa prawnego, terapii uzależnień i współuzależnień oraz wprowadzenie psychoterapii. Opieką

zostaną także objęci młodzi w utworzonym centrum socjoterapii oraz wsparcia dla dzieci z rodzin dotkniętych przemocą. Centrum będzie także organizować różnego rodzaju warsztaty i szkolenia wspierające osoby będące w kryzysie.

- Celem strategicznym Centrum Usług Społecznych w Lubiczu będzie zatem integracja, rozwój i poszerzenie dostępności usług społecznych dla mieszkańców naszej gminy – podsumowuje Anna Sikorska, dyrektor Gminnego Ośrodka Pomocy Społecznej w Lubiczu. - Zwiększające się zapotrzebowanie na takie usługi jest nowym wyzwaniem cywilizacyjnym związanym z wydłużaniem się życia ludzkiego, przemianami stylów

życia i wzorów funkcjonowania rodziny. Na przekształcenie GOPS w CUS Gmina Lubicz pozyskała środki europejskie w kwocie ponad 6 mln złotych! Tylko 21 gmin z 144 w województwie podjęło się próby wystartowania w konkursie ogłoszonym przez Urząd Marszałkowski w Toruniu. Gmina Lubicz napisała projekt najlepiej ze wszystkich i znalazła się na pierwszym miejscu liczby rankingowej. Realizację projektu zaplanowano na trzy lata. Całkowita jego wartość to: 6 611 828,12 zł.

Na terenie naszego województwa, jak dotychczas, funkcjonuje tylko jedno Centrum Usług Społecznych – w Toruniu.

(KM)

Gminne Święto Kobiet

Co to był za koncert! Dla pań zaśpiewali panowie

Gwiazdą tegorocznego Gminnego Święta Kobiet był Andrzej Piaseczny!

Andrzej Piaseczny życzył paniom dużo miłości, a przede wszystkim pokochania siebie, a miłość wybrzmiewała ze sceny w każdej jego piosence.

Przed paniami z naszej gminy wystąpili także Andrzej Kubacki z „The Voice Senior” oraz zespół „Są gorsi”, który odradza się co roku, z okazji Gminnego Święta Kobiet, pod czujnym na dźwięki uchem Piotra Dąbrowskiego, sołtysa Brzezina i gitarzysty Nocnej Zmiany Bluesa. W zespole występują wójt Marek Nicewicz, panowie radni, panowie sołtysi i panowie członkowie rad sołeckich.

Zanim jednak zaczęły się występy, można było wypić wspólnie kawę i przekazać coś słodkiego, porozmawiać oraz wziąć udział w konkursie Programu „Czyste Powietrze” i quizie wiedzy o gminie przygotowanym przez Gminną Bibliotekę Publiczną. W tym ostatnim zwyciężyło Sołectwo Jedwabno, przed Sołectwem Brzezinka i Sołectwem Mierzynka. Dziękujemy za wspólną zabawę

Tekst i fot. (KM)



Na bębnach zagrał wójt Marek Nicewicz



Na scenie Andrzej Piaseczny z zespołem



Nagrody z rąk wójta Marka Nicewicza i bibliotekarki Beaty Nowak-Latańskiej odbierają przedstawicielki Jedwabna, Brzezinka i Mierzynka



Zespół „Są gorsi” pod kierownictwem Piotra Dąbrowskiego



Wszyscy wykonawcy byli proszeni o bisy



Panie na występy reagowały entuzjastycznie



Andrzej Kubacki



Gminne stoisko Programu „Czyste Powietrze”



Andrzej Piaseczny

Pocztówki z tej kadencji

To nie było łatwe pięć lat. Po raz pierwszy w historii gminy nagle zetknęły się z poważnymi problemami, które wynikały z pandemii i wojny na Ukrainie. Do tego doszła galopująca inflacja, która wymusiła weryfikację wielu planów. Mimo to, krok po kroku, gmina Lubicz rozwijała się. Na kolejnych stronach prezentujemy to, co zmieniło się w każdym z 17 sołectw. Tutaj, w formie pocztówek z tej kadencji, pokazujemy tematy dotyczące wszystkich lub przynajmniej kilku miejscowości. Takim istotnym

wątkiem jest np. komunikacja publiczna. Niektóre drogi mają znaczenie dla wielu sołectw, do szkół chodzą dzieci z paru miejscowości, do bibliotek również, ogólnogminne imprezy organizujemy dla każdego chętnego, podobnie jak różnego rodzaju inicjatywy. Zanim więc przewrócicie Państwo kolejne kartki „Gońca”, skupiając się na swoich sołectwach, przedstawiamy wybrane przykłady inwestycji i innych przedsięwzięć skierowanych dla wszystkich.

(KM), Fot. (PR)



Dzikię jezioro w Józefowie teraz jest strzeżonym kąpieliskiem gminnym



Droga do Małgorzatowa już się buduje, o czym szerzej piszemy na str. 5



Publiczna komunikacja na terenie gminy Lubicz ciągle się rozwija. Zwiększono ilość linii MKK do ośmiu tras - teraz autobus dociera także do Młynca Pierwszego, Drugiego, Jedwabna, Mierzynka. W planach kolejne połączenia i udoskonalenia. Na zdjęciu nowa pętla autobusowa przy kościele w Lubiczu Górnym



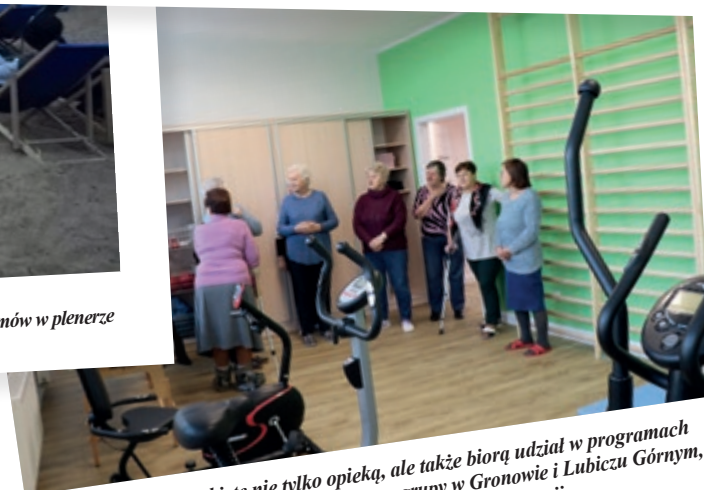
Coraz częściej nasze miejscowości odwiedzają znani pisarze, artyści, celebryci. Na zdjęciu Stachurski



Organizowane co roku widowiska plenerowe z okazji Święta Niepodległości nad Drwęcą na granicy zaborów cieszą się ogromną popularnością



Plaża nad jeziorem bywa w wakacyjne weekendy doskonałym miejscem do oglądania filmów w plenerze



Osoby starsze zostały objęte nie tylko opieką, ale także biorą udział w programach Klubu Wsparcia Seniora. Dotychczas utworzono grupy w Gronowie i Lubiczu Górnym, już niebawem kolejne znajdą miejsce w Lubiczu Dolnym i Złotorii



Lubicki pumptrack który powstał na Placu Niepodległości cieszy się ogromnym powodzeniem. Jest doskonałym miejscem dla młodzieży



Stara, niewydajna już oczyszczalnia ścieków została wyłączona z eksploatacji z korzyścią dla środowiska. Teraz nasze ścieki płyną zbudowanym kolektorem do Torunia



Kompleks społeczny w Gronowie jaki powstał po dawnej szkole podstawowej, to Dzielny Dom „Senior+”, świetlica wiejska, biblioteka, przedszkole i archiwum dokumentów



Na terenie naszej gminy 1403 lampy uliczne wymieniono na nowe – ledowe. Wiele z latarni jest już solarnych. Poza tym 78 domostw zainstalowało instalacje fotowoltaiczne z dofinansowaniem za pośrednictwem urzędu gminy



W ciągu 5 lat do jednostek strażackich w naszej gminie trafiło pięć samochodów strażackich. Ostatnio zupełnie nowy wóz bojowy typu GBA trafił do Młynca Pierwszego. Niebawem kolejne pojazdy pojawią się w Lubiczu Dolnym i Grębocinie. Na zdjęciu uroczystość przekazania wozów, wśród których jest również młyński pojazd. Fot. Szymon Ździebło dla KPUM



Seniorzy z naszych miejscowości korzystają już z programu zapewnienia zdalnej opieki za pomocą specjalnych bransoletek bezpieczeństwa



Gminna Biblioteka Publiczna rozlokowana jest w kilku miejscowościach. Przeprowadzki z trudno dostępnych lokali do zupełnie nowych pomieszczeń miały miejsce w przypadku Lubicza Górnego, Złotorii (na zdjęciu), Gronowa. W konsekwencji oferta zajęć poszerzyła się, a grono czytelników znacznie wzrosło



W celu poprawy warunków do uprawiania turystyki wodnej zakupiono i zainstalowano pomosty pływające na Drwęcy w Lubiczu Dolnym, w Złotorii, nad jeziorem w Józefowie. Wybudowano również pomost do przenoski przy tamie Toruńskich Wodociągów



Został powołany do życia gminny sztab Wielkiej Orkiestry Świątecznej Pomocy, który przez kolejne lata zbiera na terenie wszystkich sołectw setki tysięcy złotych. Wokół idei wolontariatu skupia się wiele osób w różnym wieku, integrują się niemal wszyscy mieszkańcy

Sołectwo Brzeźno

Za nami 5-letnia kadencja sołtysa Piotra Dąbrowskiego oraz członków rady sołeckiej działających na rzecz mieszkańców sołectwa Brzeźno. Kilka zadań już udało się zrealizować, ale wciąż liczymy na modernizację drogi wojewódzkiej przez wieś i załatwienie innych potrzeb mieszkańców sołectwa. Brzeźno musi się zmieniać, rozwijać tak, jak inne sołectwa gminy Lubicz, bo wszyscy chcą

mieszkać w przyjaznym otoczeniu. Te zadania stoją teraz przed nowo wybranymi 14 lutego członkami rady sołeckiej: Ewą Goj, Teresą Wąsik i Jackiem Węglarzem oraz nowym-starym sołtysem Piotrem Dąbrowskim.

Na zdjęciach przegląd tego, co się zmieniło w Brzeźnie od 2019 roku.

(JN), Fot. (PR)



Sołtys Brzeźna Piotr Dąbrowski z radą sołecką. Kontakt z sołtysem: tel. 511 567 083



Imprezy dla dzieci



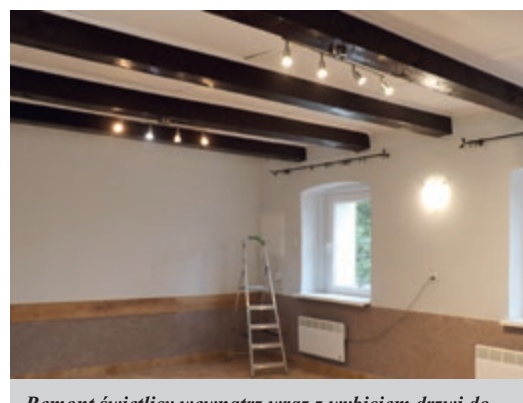
Okres świątecznych wydarzeń



Zamontowano trzy lampy solarne



Przebudowa drogi gminnej 737C



Remont świetlicy wewnątrz wraz z wybicciem drzwi do ogródka



Tradycyjny witać dożynkowy na wjeździe do Brzeźna



Budowa chodnika od przystanku przy DK15



Zagospodarowanie ogródka na zewnątrz świetlicy wraz z wykostkowaniem tarasu



Propozycje dla dorosłych

Sołectwo Brzezinko

Brzezinko odżywa i pięknie. Za czasów sołtysowania Jacka Witkowskiego i rady sołeckiej kontynuowano starania poprzednich sołtysów i efekty są widoczne. To dobrze, bo Brzezinko musi się zmieniać, rozwijać tak, jak inne sołectwa gminy Lubicz. Mieszkańcy urokliwego Brzezinka chcą żyć w przyjaznym otoczeniu i być dumni ze swej wsi. Jej rozwój i podtrzymywanie dobrych tradycji, to teraz kolejne zadania stojące przed

nowo wybranymi 15 lutego członkami rady sołeckiej: Zofią Skrzyniecką, Marcinem Nowakowskim, Szymonem Milewiczem i przed nowym-starym sołtysiem Jackiem Witkowskim.

W „Gońcu” tymczasem prezentujemy krótki przegląd tego, co się zadziało w Brzezinku od 2019 roku.

(JN), Fot. (PR)



Sołtys Brzezinka Jacek Witkowski z radą sołecką. Kontakt do sołtysa: tel. 606 551 506



Mnóstwo imprez, wydarzeń, zajęć



Doposażenie placu zabaw w nowe urządzenia



Remont ławek, nasadzenia drzew wokół wzgórza i nowa tablica informacyjna przy wejściu



Remont krzyża



Remont i doposażenie świątynicy wewnątrz



Przebudowa drogi gminnej 742C



Remont schodów na wzgórzu św. Rocha



Utworzenie przystanku na początku Brzezinka



Remont remizy na zewnątrz, zakup nowego pieca



Nowy wóz strażacki i przebudowa garażu OSP



Pięć nowych latarni fotowoltaicznych

Sołectwo Rogówko

W obecnej kadencji kilka ważnych potrzeb Rogówka zostało załatwionych, ale przed nami ciąg dalszy, bo przecież wiele jest jeszcze do zrobienia. Rogówko musi się zmieniać, rozwijać tak, jak inne sołectwa gminy Lubicz, bo wszyscy chcą mieszkać w przyjaznym otoczeniu. Na zebraniu wiejskim 28 lutego ponownie

na sołtysa wybrano Bogdana Laskowskiego, a członkami rady sołeckiej na nową kadencję zostali: Małgorzata Tabor, Angelika Nikiel, Łukasz Ostrowski i Marcin Wąsik.

Podsumowaliśmy co zmieniło się w Rogówku w ciągu ostatnich 5 lat.

(JN), Fot. (PR)



Bogdan Laskowski, sołtys Rogówka wraz z radą sołecką i wójtem.
Kontakt do sołtysa: tel. 606 622 763



Wybudowano chodnik i przystanek przy DK 15 od strony wsi. Przed nami drugi etap czyli budowa chodnika po drugiej stronie drogi krajowej wraz z przejściem dla pieszych i peronem przystankowym w stronę Torunia.



Budynek remizy i świetlicy przeszedł remont zewnętrzny wraz z termomodernizacją



Nowa nawierzchnia placu za świetlicą, nowe drzwi wejściowe z daszkami ochronnymi



Powstała ścieżka rowerowa z Rogówka przez Jedwabno do Lubicza Dolnego



Odkryto się wiele imprez i wydarzeń zarówno plenerowych jak i wewnątrz świetlicy



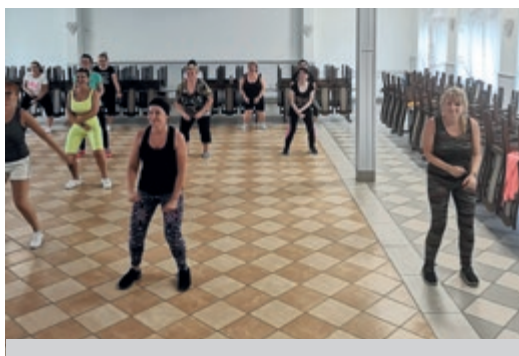
Nowe lampy przy drodze, świetlicy i na placu zabaw



Rozpoczęła się długooczekiwana budowa drogi gminnej nr 749C. Koszt przedsięwzięcia to ponad 1 mln zł



Szlaban przy wjeździe na boisko, nowe oznakowanie dojazdu do posesji, nowe urządzenia rekreacyjne



Świetlica doczekała się odnowienia wewnątrz. Teraz mogą się tu odbywać nie tylko imprezy, ale także różnorodne zajęcia. Na zdjęciu panie w czasie zajęć fitness i zumbi



Jak nakazuje tradycja, na rogatkach Rogówka stawiany jest witaniec dożynkowy.

Sołectwo Rogowo

Minęło 5 lat pracy sołtysa Sławomira Sacharuka i członków rady sołeckiej na rzecz mieszkańców sołectwa Rogowo. Dziękujemy za to, co już udało się zrobić w Rogowie i liczymy na ciąg dalszy, bo przecież potrzeb jest ciągle jeszcze wiele. Rogowo musi się zmieniać, rozwijać tak jak inne sołectwa gminy Lubicz, bo wszyscy chcą mieszkać w przyjaznym otoczeniu.

Te zadania stoją teraz przed nowo wybranymi w dniu 13 lutego członkami rady sołeckiej: Krystyną Wilczyńską, Anną Chmiel i Zenonem Szwedem i przed nowym-starym sołtysiem Sławomirem Sacharukiem.

A u nas tymczasem krótki przegląd tego, co się zmieniło w Rogowie od 2019 roku.

(JN), Fot. (PR)



Sołtys Rogowa Sławomir Sacharuk wraz z radą sołecką. Kontakt do sołtysa: tel. 601 878 906



Wysafaltowano pierwszy odcinek drogi do Lipniczek i brakujący fragment drogi gminnej 733C



Nowy chodnik i przystanek przy remizie



Nowy parking przy świetlicy i ogrodzenie wokół



Przy kościele powstał nowy wygodny parking



Nowe szambo i ocieplenie fundamentów świetlicy i remizy



Odwodnienie przy kościele oraz dotacja prawie pół mln zł na remont elewacji kościoła



Rogowo słynie z rekordowych finałów WOŚP



Doposażenie strażaków i dwa nowe wozy bojowe



Remont drogi do Turzna przez centrum wsi

Sołectwo Gronowo

Sołectwo Gronowo zmieniło swe oblicze w ostatnich latach diametralnie. Stało się znane w całym regionie za sprawą realizowanych tu projektów Dziennego Domu „Senior+” oraz Centrum Opiekuńczo-Mieszkalnego.

W Gronowie dzięki aktywności władz gminy, radnego, sołtysa i wielu zaangażowanych mieszkańców żyje się lepiej. Swą kadencję zakończył sołtys Stanisław

Ciupak, a zebranie wiejskie 13 marca na nowego sołtysa wybrało Pawła Kuczковского. Wspomoże go rada sołeczka w składzie: Katarzyna Gilar, Małgorzata Jesiołkowska, Angelika Wichowska i Rafał Derda.

Pracy przed nimi wiele, ale z pewnością mogą liczyć na wsparcie ze strony gminy i swoich współmieszkańców.

(JN), Fot. (PR)



Nowy sołtys Gronowa i Gronówka Paweł Kuczkowski z radą sołeczką i wójtem.
Kontakt do sołtysa: 517 471 462



Po przebudowie dawnej szkoły podstawowej w obiekcie powstało nowe przedszkole



Nowy plac zabaw z siłownią w Gronówku



Gronowo zyskało nową świetlicę wiejską z wyposażeniem



Nowy plac zabaw przy przedszkolu



Wzdłuż muru kościoła zbudowano nowy chodnik



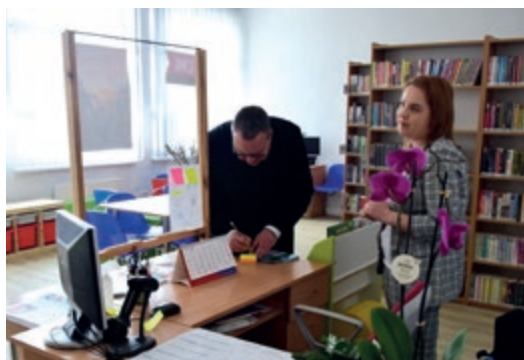
Pomiędzy blokami nauczycielskimi zbudowano nowe drogi z kostki



Poprawiona infrastruktura i oznakowanie



Centrum Opiekuńczo-Mieszkalne to specjalistyczna placówka przeznaczona wyłącznie dla niepełnosprawnych mieszkańców gminy Lubicz



W dawnej szkole znalazła wreszcie odpowiednią siedzibę filia biblioteki gminnej



Długo wyczekiwana modernizacja drogi do jednostki stała się faktem



Działający tu Dzienny Dom „Senior+” gromadzi seniorów z terenu całej gminy

Sołectwo Jedwabno

Jedwabno jest niewielką wsią w geometrycznym środku gminy Lubicz, ale w ostatnich latach odżywa i pięknieje. W trakcie kadencji sołtysa Jana Strzeleckiego i rady sołectwej zrealizowano pomysły czekających od lat na swój czas, rozpoczęto także największą i najbardziej wyczekiwaną modernizację skweru w centrum wsi. Rozpoczęto tzn. przygotowano wszystko, co można było wbrew nieprzewidzianym przeszkodom, a to jest koncepcję tego miejsca publicznego, projekt i pozwolenie na budowę, znaczną część materiałów. Niebawem

zacznie się już konkretna budowa. To dobrze, bo Jedwabno musi się zmieniać, rozwijać tak, jak inne sołectwa gminy Lubicz. Mieszkańcy chcą żyć w przyjaznym otoczeniu i być dumni ze swej wsi leżącej w centrum gminy, na skrzyżowaniu dróg powiatowych. Kontynuować pracę dla Jedwabna będą już nowi członkowie rady sołectwej, wybrani 16 lutego: Agnieszka Domagała, Anna Dąbrowska i Zbigniew Kuszyński na czele z sołtysiem Eugeniuszem Podsiadłym.

(JN), Fot. (PR)



Sołtys Jedwabna Eugeniusz Podsiadły z radą sołectką i wójtem. Kontakt do sołtysa tel. 698 694 957



Projekt i przygotowanie skweru w centrum Jedwabna



Modernizacja części świetlicy wewnątrz



Nowa linia MZK przez Jedwabno



Remont świetlicy na zewnątrz



Ścieżka rowerowa z Rogówka do Lubicza Dolnego przez Jedwabno



Organizacja imprez i wydarzeń w świetlicy i na placu zabaw w Jedwabnie



Odtworzenie spacerowego Traktu Jedwabno wraz z oznakowaniem Poganki



Przebudowa drogi z Jedwabna do Młynca Pierwszego

Sołectwo Młyniec Pierwszy

Z funkcji sołtysa zrezygnowała Anna Ktra, a z rady sołeckiej wycofał się Marian Wernerowski, dbający przez ostatnie 5 lat o poprawę warunków życia w Młyncu Pierwszym.

Dziękujemy za to, co już udało się zrobić w Młyncu Pierwszym. Dzięki tej pracy nie nazywa się już złośliwie tej miejscowości Młyniec Ostatnim. Ale ponieważ potrzeb jest ciągle wiele, to nastąpiła zmiana warty i na sołtysa wsi mieszkańcy

wybrali Przemysława Gorczycę. Młyniec Pierwszy powinien się zmieniać, rozwijać tak, jak inne sołectwa gminy Lubicz, bo wszyscy chcą mieszkać w przyjaznym otoczeniu. Zatem przed nowym sołtysiem i radą sołecką w składzie: Anna Ktra, Marian Kępski, Maciej Wojciechowski stoją trudne zadania.

Tutaj pokazujemy, co zmieniło się w Młyncu Pierwszym od 2019 roku.

(JN), Fot. (PR)



Sołtys Młynca Pierwszego Przemysław Gorczyca z radą sołecką i wójtem.
Kontakt do sołtysa: tel. 660 703 561



Zmodernizowano nawierzchnię ul. Rogówskiej



Uruchomiono nową linię autobusu MZK nr 123 przez Młyniec Pierwszy



Pod dnem Drwęcy wybudowane zupełnie nowe połączenie magistrali wodociągowej, co zapewni pewność dostaw i poprawi ciśnienie wody



Boisko przy szkole zyskało ogrodzenie i oświetlenie wraz z automatyką i monitoringiem



Remont tzw. parowy z budową chodnika przy ul. Gronowskiej, ul. Toruńskiej, z wyniesionym przejściem dla pieszych oraz barierkami ochronnymi



Zbudowano wiatę nad tarasem przy świetlicy, wyremontowano nawierzchnie, schody, odmalowano pomieszczenia wewnątrz



Nowe urządzenia placu zabaw



Zamontowano nowe lampy uliczne na ul. Golubskiej, Gronowskiej, Jesionowej, na przystankach. Na zdjęciu budowa jednego z przyłączy



Urządzenie parkingu i kącika wypoczynkowego przy szkole



Strażacy z OSP otrzymali zupełnie nowy wóz strażacki



Szkola w Młyncu Pierwszym zostanie powiększona i rozbudowana o nową salę gimnastyczną. Projekt i pozwolenie na budowę już gotowe

Sołectwo Młyniec Drugi

Za nami kolejna kadencja Kazimierza Smolińskiego, jednego z najbardziej doświadczonych, ale zarazem skutecznych sołtysów w województwie. Wspiera go sprawdzona w wielu działaniach rada sołecka i prężnie działające Koło Gospodyń Wiejskich. Dzięki wspólnej pracy, także samorządu zrealizowano wiele zamierzeń na rzecz mieszkańców Młynca Drugiego i Józefowa.

Wciąż jednak pozostaje dużo do zrobienia, bo

mieszkańcy Młynca Drugiego i Józefowa pragną budowy kolejnych dróg, oświetlenia, poprawy komfortu życia w tym sołectwie. 23 lutego na zebraniu wiejskim ponownie wybrano na funkcję sołtysa Kazimierza Smolińskiego, a w skład rady sołeckiej weszli: Roman Poskart, Kazimierz Poskart, Andrzej Gęsicki.

Co się zmieniło w Młyncu Drugim przez ostatnie 5 lat, prezentujemy niżej.

(JN), Fot. (PR)



Sołtys Młynca Drugiego z radą sołecką i wójtem. Kontakt do sołtysa: tel. 722 287 631



Budowa ulicy Żwirowej wraz z pobocznymi



Pod dnem Drwęcy pomiędzy Młyncami wybudowano metodą przewiertu nowe połączenie magistrali wodociągowej, co zapewni pewność dostaw i poprawi ciśnienie wody



Budowa ul. Dolina Drwęcy wraz z remontem drogi do Józefowa



Wybudowano i uruchomiono nową świetlicę wiejską z fotowoltaiką i wyposażeniem



Pozyskano dotację na remont elewacji kościoła w wysokości 98 tys. zł



Powstało „Lapidarium młyńskie”, nowa atrakcja turystyczna związana z pobliskimi żwirowniami, ale także miejsce organizacji imprez i wydarzeń plenerowych w centrum wsi



Wybudowano nowy parking przy świetlicy wraz z solarnym oświetleniem



Droga do Mierzynka zyskała nową nawierzchnię asfaltową



Dla potrzeb uruchomienia nowej linii MZK nr 123 przygotowano tymczasowy przystanek. W tym miejscu zostanie wybudowana nowoczesna zatoczka w kształcie „leżki” dla kursów w obydwie strony



Zagospodarowano tereny wokół jeziora w Józefowie, powstało zorganizowane kąpielisko gminne z pełną infrastrukturą i obsługą ratowniczą



Młyńskie witacze
- ekipa budowniczych witacza

Młyńskie witacze budowane przy świetlicy trzykrotnie zwyciężyły w konkursie gminnym, a w 2023 roku uzyskały najwyższą nagrodę w województwie kujawsko-pomorskim

Sołectwo Mierzynek

Mieszkańcy Mierzynka licznie zgromadzeni na zebraniu wiejskim 19 marca zdecydowali o wyborze na sołtysa Anny Kowalczyk. Tym samym zakończył pełnienie tej funkcji Mariusz Filuś, któremu dziękowano za dotychczasową pracę na rzecz sołectwa. Zmieniła się także rada sołecka, w skład której obecnie wchodzi: Renata Dybowska, Aldona Sójka i Marek Murawski.

Minione lata dla Mierzynka to czas wychodzenia z cienia. Jednym z najtrudniejszych zadań było przywrócenie obiektu świetlicy do formalnie usankcjonowanego użytkowania, co oznaczało również gruntowną modernizację. Ale w tym czasie zmieniło się kilka innych miejsc sołectwa, o czym piszemy na tej stronie.

(JN), Fot. (PR)



Nowo wybrana pani sołtys Mierzynka Anna Kowalczyk z radą sołecką i wójtem. Kontakt do pani sołtys: 514 011 874.



KGW „Od Pokoleń” istnieje już 70 lat, a ostatnio odnotowało wiele sukcesów m.in. zdobyło laury w konkursie „Polska od kuchni” i reprezentowało nasz region w kulinarnych zmaganiach ogólnopolskich na Stadionie Narodowym w Warszawie



W centrum Mierzynka od kilku lat stają przepiękne witacze



Gruntowna modernizacja świetlicy wiejskiej na zewnątrz



Remont i przebudowa świetlicy wewnątrz wraz z niezbędnym wyposażeniem



Pomiędzy Mierzynkiem a Krobią jest już nowy chodnik na całej długości tej trasy



Bardzo zniszczona ul. Zielona Puszcza została wyremontowana w znacznej części, ustawiono nowy przystanek. Dokończenie asfaltowania na brakującym odcinku jeszcze w tym roku



Od Mierzynka do Młynca Drugiego można już dojechać po nowym asfalcie



Wybudowano brakujący odcinek drogi pomiędzy Krobią a ul. Zielona Puszcza

Sołectwo Nowa Wieś

Gdy w grudniu 2022 r. z funkcji sołtysa Nowej Wsi zrezygnował Miłosz Morawiak, decyzją zebrania wiejskiego zastąpiła go wówczas Joanna Górecka. 20 marca mieszkańcy zdecydowali ponownie powierzyć pełnienie obowiązków sołeckich pani Joannie, a do rady sołeckiej wybrali: Małgorzatę Marcinkowską, Elżbietę Nowicką, Kingę Retmańską i Dariusza Laskowskiego. Nowa Wieś przez ostatnie lata żyła budową chodnika – ścieżki rowerowej, przy drodze wojewódzkiej, pomiędzy Złotą a Lubi-

czem Górnym. Tym bardziej, że ze względów technicznych budowa zatrzymała się na dłuższy czas. Obecnie jest ona dokończana. W międzyczasie świetlica wiejska została wyremontowana, dzięki czemu zagościło tam wiele wydarzeń. Powstał również teren rekreacyjny za świetlicą, wykorzystywany teraz na imprezy plenerowe i zajęcia sportowe. Sporo uwagi mieszkańców zabierają plany budowy przeprawy mostowej przez Drwęcę do Lubicza Dolnego.

(JN), Fot. (PR)



Joanna Górecka pozostała na stanowisku sołtysa Nowej Wsi. Kontakt do pani sołtys: tel. 665 507 177



Dokończenie budowy ścieżki rowerowej przez Nową Wieś leży na sercu wszystkim mieszkańcom. Widać już realnie finał inwestycji



Świetlica przeszła modernizację wewnątrz



Otoczenie budynku świetlicy bardzo się zmieniło



Za budynkiem świetlicy powstał magazyn na sprzęt sołecki



Na boisku za świetlicą odbywają się imprezy plenerowe



Utworzony teren rekreacyjny służy zajęciom sportowym



We wsi zamontowano nowe kosze, tablice ogłoszeń, skrzynkę na „Gońca”, a pod dębem trzy wiaty drewniane



Nowe lampy ledowe wzdłuż drogi przez wieś

Sołectwo Kopanino

Kopanino jest niewielką urokliwą wsią na skraju gminy Lubicz, niestety z wieloma uciążliwościami wynikającymi chociażby z niedoinwestowania w poprzednich latach i gwałtownie rozrastającej się sąsiedniej wsi Obory w gminie Obrowo.

Przez wiele lat funkcję sołtysa pełnił tu Ludwik Wikiera, którego po wyborach z 21 lutego zastąpiła żona Elżbieta Wikiera. W ostatnim czasie udało się rozwiązać kilka problemów mieszkańców Kopanina, ale

jest jeszcze wiele do zrobienia. Największy kłopot to możliwość wbudowania we wsi kanalizacji. Na szczęście dzięki wybudowaniu kanału tłoczego wraz z przepompownią na ul. Nostalgicznej w Grabowcu, pojawiła się szansa na skanalizowanie Kopanina.

W najbliższych 5 latach pracę dla Kopanina, wraz z nową panią sołtys, będą realizować członkowie rady sołeckiej: Katarzyna Torkowska, Tomasz Wszelak i Krzysztof Czyszczak. (JN), Fot. (PR)



Nowa pani sołtys Kopanina Elżbieta Wikiera z radą sołecką i wójtem. Kontakt do pani sołtys: tel. 509 140 512



Wykonano szlak spacerowy Kopanino wraz z modernizacją przepustu



Zamontowano lampy solarne na ul. Słonecznej, sieciowe przy boisku i na Alei Dębów oraz ul. Brzozowej



Wybudowano chodnik wzdłuż wsi z dodatkowymi przejściami dla pieszych



Ogrodzenie i oświetlenie boiska, murawa i zagospodarowanie



Urządzenie pętli i parkingu przy świetlicy wraz z urządzeniami rekreacyjnymi



Przebudowano mostek przy ul. Morwowej i naprawiono przepust



Nowa wiata przystankowa



Dla poprawy bezpieczeństwa dokonano zmian w organizacji ruchu przez wieś, zamontowano przy świetlicy światła ostrzegawcze, przebudowano łuk drogi, zainstalowano progi zwalniające



Wiele imprez, wydarzeń, zajęć i wystaw w świetlicy oraz w plenerze

Sołectwo Grabowiec

Za nami kolejna kadencja Danuty Wojciechowskiej jako sołtysa Grabowca. Dzięki jej staraniom przy wsparciu rady sołeckiej, ale także samorządu udało się zrealizować kilka potrzeb na rzecz mieszkańców Grabowca. Wciąż jednak pozostają oczekiwania w zakresie budowy kolejnych dróg, kanalizacji czy wybudowania świetlicy z prawdziwego zdarzenia. Grabowiec powinien się rozwijać tak, jak inne sołectwa

gminy Lubicz, bo wszyscy chcą mieszkać w przyjaznym otoczeniu.

20 lutego na zebraniu wiejskim ponownie wybrano na funkcję sołtysa Danutę Wojciechowską, a w skład rady sołeckiej weszli: Marcin Wojciechowski, Stanisław Maćkiewicz, Wiktor Kawczyński. Co się zmieniło w Grabowcu przez ostatnie 5 lat, pokazujemy tutaj.

(JN), Fot. (PR)



Sołtys Danuta Wojciechowska z radą sołecką Grabowca i wójtem.
Kontakt do pani sołtys: tel. 797 999 872 lub 694 573 582



Budowa kanalizacji w ulicach Wiśniowej i Malinowej z kanałem tłocznym do ul. Nostalgicznej i przepompownią ścieków



Budowa wodociągu i nawierzchni w ulicach Wiśniowej i Malinowej



Przebudowa ulicy Obi Wana Kenobiego



Budowa skweru w centrum wsi wraz z parkingiem pod kościołem



Nowa infrastruktura drogowa m.in.: zjazd Bajkowa, Świerkowa, Kubusia Puchatka, pętla autobusowa, dodatkowe autobusy linii 122



Remont świetlicy na zewnątrz



Modernizacja i doposażenie świetlicy wewnątrz



Współfinansowanie remontu dachu kościoła oraz dotacja na wymianę okien



Nowe urządzenia na placu rekreacyjnym: tyrolka, ping-pong, karuzela, rampa



Lampy solarne na przystankach

Sołectwo Lubicz Dolny

Sołtysiem Lubicza Dolnego pozostaje Alicja Zielińska, o czym zdecydowali mieszkańcy na zebraniu 15 marca. Do rady sołectkiej wybrano: Annę Sztandarską, Katarzynę Zwierzyńską, Jarosława Kilińskiego, Dariusza Ziółkowskiego i Pawła Gałkę.

Przez ostatnie lata oblicze Lubicza Dolnego poprawia się. To zasługa i władz gminy, radnych, sołtysa i innych zaangażowanych w życie społeczne mieszkańców.

Jedno z głównych marzeń mieszkańców zostało spełnione - szkoła po 26 latach ma wreszcie nową salę gimnastyczną. Teraz wszyscy liczą na powstanie kompleksu Centrum Usług Społecznych, gdzie będzie też świetlica z prawdziwego zdarzenia, co zostało już zapoczątkowane (piszemy o tym szerzej w tym „Gońcu”).

(JN), Fot. (PR)



Alicja Zielińska ponownie została wybrana sołtysiem Lubicza Dolnego. Kontakt do pani sołtys: tel. 609 491 664



Odnogi ul. Leśnej i ul. Lipowej zbudowano w technologii uwzględniającej dużą ilość wód opadowych



Rozbudowa sieci kanalizacyjnej w Lubiczu Dolnym na ulicach: Magnoliowej, Kolejowej, Ogrodowej, Leśnej, Klonowej, Toruńskiej, Jesionowej, Kasztanowej, Cichej, Źródlanej, Przemysłowej, Rekreacyjnej, Szmaragdowej, Podgórznej, Miodowej, Ceramicznej, Spokojnej, Strumykowej i Dworcowej



Rozpoczęła się budowa nowej drogi do Małgorzatowa, co pozwoli ostatecznie wyprowadzić ciężarówki z centrum Lubicza Dolnego i zmodernizować ul. Dworcową. Na zdjęciu w dniu rozpoczęcia budowy wójt Marek Nicewicz oraz radni: Teresa Klawińska i Marcin Różycki



Nowa nawierzchnia ul. Spokojnej



Przebudowa ul. Cichej



Nowa ścieżka rowerowa z Lubicza Dolnego przez Jedwabno do Rogówka



Modernizacja na ul. Rekreacyjnej



Ul. Źródłana zyskała nową nawierzchnię z kostki



Ul. Narcyzowa, jedna z głównych ulic Lubicza Dolnego po modernizacji



Ul. Magnoliowa powstaje od podstaw



Marzenie mieszkańców Lubicza o sali gimnastycznej z prawdziwego zdarzenia w końcu się spełniło



Rozpoczyna się budowa Centrum Usług Społecznych, gdzie znajdą swoje miejsce m.in.: nowa remiza OSP, świetlica wiejska, poradnie, wypożyczalnia sprzętu rehabilitacyjnego itp.



Przebudowa odwodnienia ul. Toruńskiej



Powstał skwer przy drodze krajowej. Prace obejmowały uporządkowanie terenu, nasadzenia, montaż nowej wiaty przystankowej, ławeczek, koszy i witacza



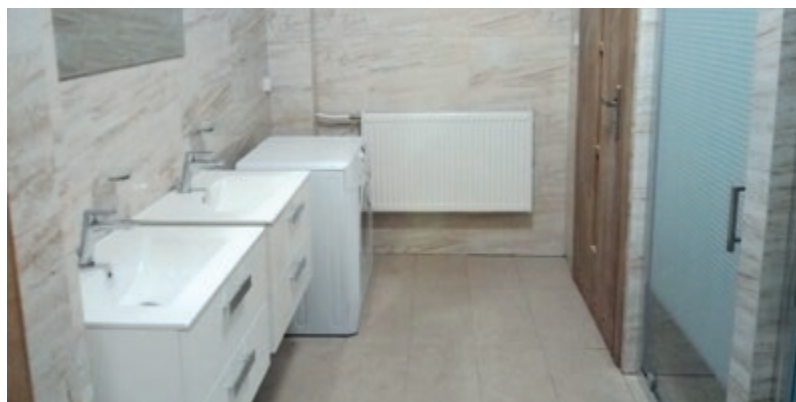
Plac zabaw na ul. Tulipanowej przeszedł gruntowną modernizację



W wielu miejscach zamontowano ławki i kosze, pojawiły się nowe nasadzenia drzew



Splywy kajakowe przepływające Drwęcą muszą pokonać tamę Toruńskich Wodociągów. Dla ułatwienia tzw. przenoski powstało specjalne nabrzeże z pochylnią oraz zakupiono nowy pomost pływający



Łazienki w starej remizie OSP zostały gruntownie wyremontowane



Przy okazji budowy Dino skrzyżowanie przy ZUK-u zostało zmodernizowane. W okolicy powstała także myjnia samochodowa



W tym miejscu powstanie Lidl, do tego momentu funkcjonuje tymczasowy, gruntowy parking dla mieszkańców

Sołectwo Lubicz Górny

W momencie oddawania do druku tego numeru „Gońca”, mieszkańcy Sołectwa Lubicz Górny byli przed wyborczym zebraniem wiejskim zaplanowanym na 10 kwietnia (szkoła, godz. 18.00). Nie możemy więc w tym jedynym przypadku dla całej gminy zaprezentować nowego sołtysa i rady sołeckiej. Te

informacje opublikujemy na stronie internetowej www.lubicz.pl oraz na gminnym fanpage'u na FB. Niewątpliwie przez minione 5 lat sporo zmieniło się w Lubiczu Górnym, w skrócie prezentujemy te inwestycje.

(JN), Fot. (PR)



Justyna Dejewska – sołtys Lubicza Górnego wraz z obecną swoją radą sołecką. Zdjęcie pochodzi z 2019 r.



Obiekt świetlicy przy ul. Bocznej został wyremontowany, a przyległa doń dawna kaplica po gruntownej przebudowie pełni funkcję dodatkowej sali i świetlicy



Powstał teren do jazdy na wszystkim, co ma kółka, czyli pumtrack w części dla najmłodszych i odrębnie dla młodzieży. Jest on obiektem westchnień wielu mieszkańców spoza Lubicza Górnego



W centrum miejscowości zbudowano duży, nowoczesny i kolorowy plac zabaw



Ul. Piaskowa - jedna z głównych ulic Lubicza Górnego została kompletnie odnowiona, a na jej końcu pod kościołem powstała nowa pętla autobusowa



Nowy parking na samochody osobowe przy szkole podstawowej po obu stronach ul. Piaskowej



Nowe chodniki na ul. Handlowej



Zmodernizowano ul. Spółdzielczą wraz z nasadzeniami drzew i trawnikami



Za nami pierwszy etap rewitalizacji ulicy Lipnowskiej. Powstały nowe chodniki, zjazdy, trawniki, jezdnia



Gminna Biblioteka Publiczna – filia w Lubiczu Górnym przeniosła się z piwnicy bloku do samodzielnego, przestronnego lokalu w pawilonie handlowym na Pl. Niepodległości. Na zdjęciu - dzień otwarcia i bibliotekarki ze wszystkich placówek na terenie gminy



W Lubiczu Górnym stanęły nowe lampy uliczne, wymieniono oprawy na ledowe, a niedawno rozpoczął się montaż instalacji przy lasku na ul. Polnej



Na ul. Kamiennej zbudowano nowe chodniki



Dla poprawy ciśnienia wody w kranach i zapewnienia ciągłości dostaw zbudowano nową magistralę wodną wraz z przewiertem pod dnem Drwęcy



Zbudowano sieci kanalizacyjne w ulicach: Przy Skarpie, Niteckiego, Bażantowej, Nad Strugą, Gajowej, Zdrojowej, Kamiennej, Trzaskalskiego



Stare przedszkole „Chatka Puchatka” w 2025 r. przeniesie się do nowego budynku. Budowa trwa. W nowym obiekcie pojawi się także pierwszy w naszej gminie żłobek publiczny



Parking przy cmentarzu został odnowiony i zagospodarowany, również drogi dojazdowe do niego



Z Lubicza Górnego przez Nową Wieś do Złotorii wiedzie asfaltowa ścieżka rowerowa



Duże zmiany w kursowaniu autobusów MZK. Zmiany w przebiegu tras, nowe przystanki, nowa pętla, nowe linie, zwiększenie częstotliwości



Na terenie sołectwa zamontowano także wiele różnych elementów infrastruktury publicznej, takich jak ławki, kosze, tablice, stoły targowiskowe, WC (niestety wielokrotnie dewastowane), serce na nakrętce, garaże na elektrościece (przy szkole), jadalnię, wykonano nasadzenia drzew

Sołectwo Grębocin

W Grębocinie z funkcji sołtysa zrezygnowała Beata Żurawska oraz członkowie rady sołeckiej. Dziękujemy za pracę na rzecz mieszkańców Grębocina.

W zebraniu wiejskim wyborczym 29 lutego wzięło udział ponad 160 mieszkańców, którzy na nową sołtys wybrali Marleną Miszałkowską, a do rady sołeckiej weszli: Dorota Martyńska, Ewa Król, Wojciech Wi-

dliński, Roman Bicki i Sławomir Gałązka. Grębocin powinien się zmieniać, rozwijać tak, jak inne sołectwa gminy Lubicz, bo wszyscy chcą mieszkać w przyjaznym otoczeniu. Zatem przed nową panią sołtys i radą sołecką stoją trudne zadania.

Tymczasem pokazujemy, co się zmieniło w Grębocinie przez minione 5 lat.

(JN), Fot. (PR)



Nowo wybrana sołtys Grębocina Marlena Miszałkowska z nową radą sołecką i wójtem.
Kontakt do sołtysa: tel. 508 670 593



Budowa schodów i chodnika z przystanku do placu „na dolku”



Po wielu latach ul. Księżycowa zbudowana na nowo



Przebudowano pomieszczenia szkolne, dzięki czemu powstała kuchnia i stołówka z prawdziwego zdarzenia mogąca ugotować nawet 600 obiadów dziennie



W miejsce prywatnego przedszkola w budynku szkoły powstały oddziały publiczne. Wymagało to dużej inwestycji w przebudowę, ale było warto. Teraz rodzice płacą dużo mniej



Dojazd do posesji na ul. Morelowej zyskał nową nawierzchnię z kostki



Ul. Lampkowskiego powyżej mostka została zmodernizowana



Ul. Jesienna spinająca Mostową z Toruńską wreszcie wyasfaltowana



Asfaltowanie wraz z odwodnieniem ul. Osiedlowej



Nowa nawierzchnia na ul. Przydatki



Kompleksowa modernizacja ul. Toruńskiej



Przesunięcie i urządzenie jako drogi gruntowej w nowym śladzie fragmentu ul. Okrężnej leżącej dotychczas w granicach administracyjnych Torunia i prywatnego właściciela



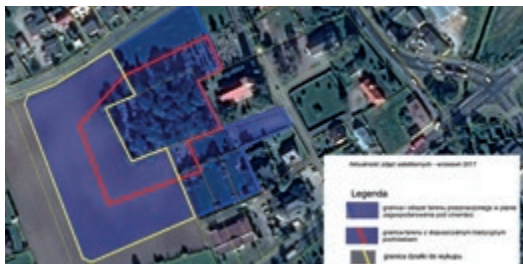
Budowa chodnika i modernizacja skrzyżowania przy kościele



Zagospodarowanie skweru „na dolku”



Zaczął budować się nowe centrum rekreacyjne Grębocina. Plac zabaw „Avocado” jest jego pierwszym elementem



Zakup terenu pod rozbudowę cmentarza



Wybudowano nowy parking wraz z infrastrukturą przed Muzeum Piśmiennictwa i Drukarstwa



Przebudowa chodnika wraz ze studzienkami w Kolonii Papowskiej w ramach modernizacji drogi powiatowej



Budowa oświetlenia gminnego na ul.: Widokowej, Bocznej, Krótkiej, Owocowej, Makowej, Nowej oraz wymiana starych opraw sodowych na nowe ledowe



Rozbudowa sieci gazowej w północnej części Grębcina



Adaptacja pomieszczeń szkoły na poradnię pedagogiczno-psychologiczną



Asfaltowe wyniesienia-spowalniacze na ul. Rogowskiej



Sukcesywna wymiana tablic i oznakowanie dojazdów do posesji



Doposażenie strażaków z OSP Grębcina



Doposażenie istniejących placów zabaw



Nowa gablota i tablice ogłoszeń oraz przyłącze energetyczne na potrzeby imprez i wydarzeń organizowanych na placu przy ul. Owocowej



W budynku starej szkoły odzyskano na potrzeby świetlicy wiejskiej część pomieszczeń. Po gruntownym remoncie, modernizacji i doposażeniu służy teraz mieszkańcom



Staraniem rady sołeckiej i wielu mieszkańców Grębcina w okresie świątecznym budowano szopkę



Remont chodnika na ul. Dworcowej



Odwodnienie ul. Nad Strugą i Wiatraczną



Prace interwencyjne poprawiającej stan chodnika wzdłuż drogi wojewódzkiej 552

Sołectwo Krobia

W Krobi po ponad ćwierć wieku sołtysowania ustąpił z funkcji Marian Sulecki. Na jego miejsce 14 marca mieszkańcy wybrali Waldemara Nowatkowskiego, a radę sołecką tworzą teraz: Maria Bejger, Agnieszka Porębska, Aneta Stankiewicz i Błażej Czaplą.

Praca dotychczasowego sołtysa Mariana Suleckiego na rzecz Krobi przez te ponad 25 lat została doceniona przez wielu obecnych na zebraniu wiejskim mieszkańców, łącznie z odśpiewaniem „sto lat”. Nic

dziwnego, bo przez ostatnie lata Krobia zyskała sporo. Głównie nadrobiono część zaległości kanalizacyjnych a co za tym idzie nawierzchni dróg, ale również lampy uliczne, place zabaw i teren rekreacyjny wokół świetlicy. Krobia powinna się zmieniać, rozwijać tak, jak inne sołectwa gminy Lubicz, bo wszyscy chcą mieszkać w przyjaznym otoczeniu. Zatem przed nowym sołtysiem i radą sołecką stoją kolejne zadania.

(JN), Fot. (PR)



Dotychczasowy sołtys Marian Sulecki i nowo wybrany Waldemar Nowatkowski wraz z radą sołecką i wójtem. Kontakt do sołtysa: tel. 602 449 317.



Wybudowano tłoczną sieć kanalizacyjną wzdłuż ul. Dolina Drwęcy



W ramach modernizacji sieci wodociągowej, która ma poprawić ciśnienie wody, wybudowano pod dnem Drwęcy nowe przyłącze dla Lubicza Górnego, Krobi i Mierzynka



Nowa nawierzchnia odnog ul. Dolina Drwęcy



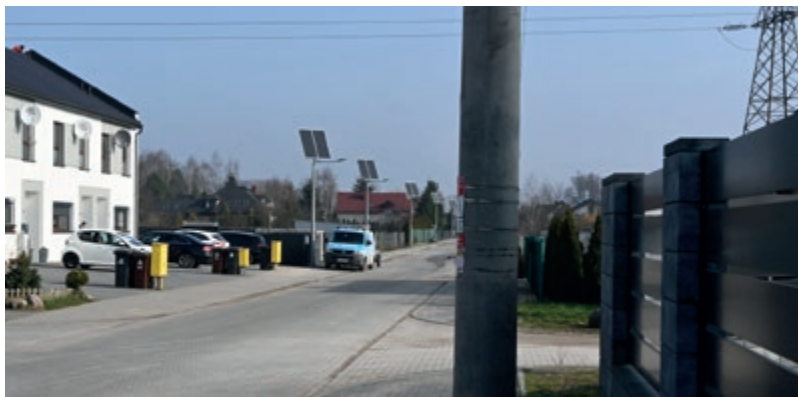
Wybudowano przedłużenie ul. Granicznej i Wiejskiej



Powstała nawierzchnia z kostki na ul. Poprzecznej



Rozbudowa sieci kanalizacyjnej za 13 mln zł w ulicach: Okrągłej, Olszynowej, Olimpijskiej, Pod Dębami, Cisowej, Osikowej, Osiedlowej, Żymiej, Makowej, Poprzecznej, Długiej, Cytrynowej, Krótkiej, Jaśminowej, Oliwkowej, Leszczynowej i Malinowej



Ul. Osikowa zbudowana od podstaw



Ul. Spokojna również zmodernizowana w pełni



Przebudowa ul. Olszynowej



Chodnik z kostki połączył Krobię z Mierzynkiem



Rozpoczęła się budowa ścieżki rowerowo-pieszkiej z Krobi do Młynca Drugiego



Otoczenie świetlicy zmieniło się diametralnie - powstało boisko piłkarskie



Otoczenie świetlicy zmieniło się diametralnie – zbudowano boisko do plażowej piłki siatkowej



Otoczenie świetlicy zmieniło się diametralnie – w lasku dzieci korzystają z placu zabaw



Zgromadzony sprzęt świetlicowy, sportowy, rekreacyjny wymagał zmagazynowania i zabezpieczenia. Służy temu zaplecze techniczne



Krobia jako pierwsze sołectwo w gminie zastosowała na swoich ulicach latarnie solarne

Sołectwo Złotoria

W Złotorii po wielu latach sołtysowania ustąpiła z funkcji Barbara Kisielewska. Na jej miejsce mieszkańcy wybrali Katarzynę Janas, a w radę sołecką tworzą teraz: Elżbieta Szczepaniec, Maja Bielecka, Marcin Cieślewicz, Krzysztof Drażkowski i Tomasz Wojnar. Praca dotychczasowej sołtys Barbary Kisielewskiej na rzecz Złotorii została doceniona przez wielu obecnych na zebraniu wiejskim mieszkańców, podziękowań było wiele. Nic dziwnego, bo przez ostatnie lata Złotoria bardzo się zmieniła. To dobrze, bo

takie są oczekiwania. Złotoria powinna się zmieniać, rozwijać tak, jak inne sołectwa gminy Lubicz, bo wszyscy chcą mieszkać w przyjaznym otoczeniu. Zatem przed nową panią sołtys i radą sołecką stoją trudne zadania. Po pierwsze kontynuacja drogi zapoczątkowanej w poprzednich kadencjach, a po drugie wyszukanie nowych pomysłów i ich skuteczna realizacja. Póki co, pokazujemy jak zmieniła się Złotoria przez minione 5 lat.

(JN), Fot. (PR)



Nowo wybrana pani sołtys Złotorii Katarzyna Janas oraz rada sołecka. Kontakt do pani sołtys: tel. 600 058 591



Na bazie starej remizy powstało nowoczesne Centrum Aktywności Społecznych „Flisak”



Duża świetlica z nowoczesnym zapleczem kuchennym



Piękna przestronna biblioteka z wystawowym patio



Ścieżka rowerowa połączyła Złotorię z Lubiczem Górnym



Wybudowano sieć kanalizacyjną w ulicach: Nowej, Pomorskiej, Flisackiej, Szkolnej, Pocztowej, Sportowej, Wodniackiej, Sosnowej, Piaskowej



Ul. Ciecchońska zbudowana na nowo z kostki chłonej wodę



Fragment ul. Szkolnej już zmodernizowany, a przed nami przebudowa pozostałego odcinka w okolicach CAS



Zupełnie nowa nawierzchnia ul. Nieszawskiej



Przy okazji tej ogromnej inwestycji został odrestaurowany obelisk przed remizą



Powstały także nowe nawierzchnie ulic Pocztowej, Konwaliowej i Storczykowej



Zjazd z drogi wojewódzkiej na ul. Piastów oraz budowa odcinków ul. Liliowej i Różanej





Budowa ul. Flisackiej



Urządzona została droga do ruin jako szlak pieszo-rowerowy



Zamontowano dziewięć lamp solarnych i pięć sieciowych



Na wjeździe do Złotorii powstał mural upamiętniający podpisanie Pokoju Toruńskiego



Boisko klubu „Flisak Złotoria” zyskało oświetlenie stadionowe



Powstał park przy ul. 8 Marca wraz z pełną infrastrukturą



Jest już gotowy projekt rozbudowy szkoły w Złotorii



Remont Flisaka oraz nowa stacja naprawy rowerów



Nowy system ogrzewania dla starego budynku szkoły



Pomost pływający na ujściu Drwęcy dla turystyki wodnej

Aktor Artur Barciś przyjechał do Złotorii



To było kolejne spotkanie z fantastycznym gościem przygotowane przez Gminną Bibliotekę Publiczną. Aktor i reżyser Artur Barciś spotkał się z mieszkańcami gminy w Złotorii. Opowiadał o swoich początkach w zawodzie, pracy z Krzysztofem Kieślowskim, a także komediowych rolach. Zwłaszcza tych, z których najbardziej zna go szeroka publiczność - w „Miodowych latach” i „Ranczu”, co chwilę wywołując salwy śmiechu. Fot. (KM)

Lubicz Górny. Ecopracownia Zielone serce szkoły

„Działamy ekologicznie, czyli logicznie” – pod takim hasłem uczniowie Szkoły Podstawowej w Lubiczu Górnym uczestniczą w zajęciach ekologicznych w nowo powstałej pracowni przyrodniczej.

- Celem przedsięwzięcia jest świadome i skuteczne kształtowanie postaw ekologicznych już u młodego pokolenia. Im bowiem wcześniej będziemy świadomi, jak chronić naszą planetę, tym większy będziemy mieli wpływ na nasze zdrowie – mówi Paulina Michalska-Pieszczyk, nauczycielka biologii

i koordynatorka projektu „Ecopracownia – zielone serce szkoły”.

Wyposażenie ekopracowni w nowoczesne pomoce dydaktyczne pozwala na przeprowadzenie doświadczeń oraz innowacyjne rozwiązania edukacyjne, a także realizowanie przedsięwzięć edukacyjno-promocyjnych oraz informacyjnych w zakresie ekologii. Ecopracownia została dofinansowana ze środków Wojewódzkiego Funduszu Ochrony Środowiska i Gospodarki Wodnej w Toruniu oraz NFOŚiGW w kwocie 44.546,94 zł.

(KM)



Zajęcia w lubickiej ekopracowni. Fot. Nadesłane

KRÓTKO

W Mierzynku jednej z ulic nadano imię niedawno zmarłego mieszkańca tej miejscowości i historyka Stanisława Gizińskiego.

W naszej gminie rozpoczęła spotkania nieformalna grupa Anonimowych Narkomanów (Narcotics Anonymous, NA).

Jeśli masz problem z zażywaniem substancji psychoaktywnych, przyjdź na spotkanie. Spotkania „NA” odbywają się w środy o 18.30 w świetlicy w Lubiczu Dolnym (Toruńska 56, budynek ZUK). Powstanie grupy zainicjowało zaangażowanie w promocję zdrowego, wolnego od uzależnień trybu życia Stowarzyszenie One Passion One Love WP.

Mieszkanca gminy Lubicz - Emilia Piątkowska z Rogówka, na co dzień trenująca w klubie Baribal Kickboxing Team Gronowo została wicemistrzem Polski juniorów w kickboxingu. Był to jej debiut na ringu w pełnokontaktowej formule. Mistrzostwa odbyły się w połowie marca w Płocku.

2 maja Urząd Gminy Lubicz nie pracuje, w zamian zapraszamy w sobotę 11 maja w godz. 7.15-13.00.

Opr. (KM)

Pół wieku wspólnego życia



Grażyna i Jana Kurach z Rogowa oraz Barbara i Jan Kowalski z Lubicza Górnego świętują 50. rocznicę ślubu. 8 marca, w imieniu prezydenta PR „Medale za długoletnie pożycie małżeńskie”, jubilatom wręczył Wojciech Rakowiecki, zastępca wójta gminy Lubicz. Medale zostały przyznane także Jadwidzie i Teodorowi Żurawskim, którzy nie mogli osobiście uczestniczyć w tym wydarzeniu. Serdecznie gratulujemy i życzymy kolejnych rocznic. Fot. (KM)

Zjazd emerytowanych strażaków



W Młyńcu Drugim 17 lutego odbył się I gminny zjazd emerytowanych strażaków. To była znakomita okazja, aby spotkać się w takim gronie, powspominać, porozmawiać, a przede wszystkim podziękować strażakom za wszystko, co zrobili, abyśmy mogli czuć się bezpiecznie. Fot. (ML)