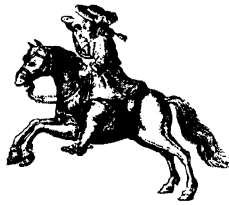


GONIEC GMINNY



NR 3/2001

lipiec 2001 r.

Biuletyn Informacyjny Gminy Lubicz



Po co ta gmina?

Budynek Urzędu Gminy kojarzy się mieszkańcom bardzo różnie. Lokalny ratusz to z pewnością centralne miejsce w gminie. Tym, którzy pełnią tutaj różne funkcje samorządowe, kojarzy się z obowiązkami wobec mieszkańców. Ludziom przekraczającym jego próg w roli petentów jawi się jako ośrodek lokalnej władzy - dla jednych dobrej, dla innych złej. Co naprawdę kryje ten budynek? Doprawdy, nie ma w nim żadnych tajemnic. Wyjątkiem jest kilka spraw wagi państwowej, których znajomość nie jest, zapewniam, nikomu potrzebna w codziennym życiu. Wszystkie inne sprawy są zupełnie jawne i dostępne każdemu mieszkańcowi gminy w miarę jego potrzeb.

Piszę o tym, bowiem w letniej porze zza otwartych okien mojego urzędzonego w

stylu wczesnych lat siedemdziesiątych gabinetu na pierwszym piętrze słyszę tzw. głos z ulicy. Jakie to ciekawe i pouczające dla mnie doświadczenie. Są to najbardziej szczerze opinie, jakie można usłyszeć. Wyniki ośrodka badania opinii publicznej im nie dorównają. Pewnie jesteście ciekawi, co słyszę? Nie powiem. Przecież wójt nie może donosić na swoich wyborców. Ale zapewniam, że żadnego z tych głosów nie lekceważę.

Wiem także, iż niektóre opinie o funkcjonowaniu samorządu biorą się z niewiedzy. Korzystajmy z tego, że tę wiedzę mamy prawo posiadać.

A kiedy będziemy już wiedzieli, co robi dla nas i za nas samorząd, to nie zapytamy w letni słoneczny dzień pod oknem wójta „po co ta gmina?”

Marek Olszewski

URZĄD LATEM NA S. 4 Trochę historii Złotoria

Wcześniejsze nazwy miejscowości: 1242 Złotorya, 1252 Złotorya, 1293 Słotoria, Sclotorya, 1376 Złotorie, 1391 Słotorie, 1404 Slotterye, Slottorie, 1920 Złotoria.

Wieś Złotoria wzmiankowana już w 1185 r. jako w własność biskupstwa włocławskiego. W roku 1262 Książę Kujawski Kazimierz zezwala biskupowi Wolimirowi osadzić Złotorię na prawie niemieckim (wieś osadzona na 30 łanach). Biskup zlecił to comesowi Albertowi ze Smolna a ten toruńskim mieszczanom Heymanowi i Mikołajowi, do których należała wieś w 1289 r. Do XIV w. teren Złotorii obejmował obszary po obydwu stronach rzeki Drwęcy. Dopiero w XIV w. prawobrzeżna jej część zaczęła być określana nazwą Kaszczorek (1389 Clostirchin). W latach 1329 - 1343 Złotoria wraz z całą ziemią dobrzyńską pozostaje w rękach Zakonu.

W 1343 r. Kazimierz Wielki odzyskuje ziemię dobrzyńską, wtedy w ujściu Drwęcy do rzeki Wisły powstaje zamek, stanowiący „klucz” do Ziemi Dobrzyńskiej. Kilkakrotnie oblegany i zdobywany został ostatecznie zniszczony przez Krzyżaków w 1409 r. - nigdy nie został odbudowany.

w 1363 r. Bolesław, zwany Miodek z miejscowości Miodus na Mazowszu kupuje wójtostwa Złotoria.

W roku 1391 Władysław Opoleczyk zastawia Krzyżakom Złotorię, nie oznaczając terminu wykupu (bez upoważnienia Jagiełły).

W 1411 r. odbywa się spotkanie króla Jagiełły, jego brata Witolda i Wielkiego Mistrza na polach naprzeciwko Złotorii. Złotoria wraca do Polski. Połowa wsi pozostaje nadal własnością biskupów kujawskich, druga połowa jako królewszczyzna, staje się siedzibą starostwa. Według lustracji z 1662 r. złotoryjskie starostwo niegrodowe powstało z dawnego starostwa kowalskiego przez oddzielenie z niego wsi: Złotoria, Nowa Wieś i Krobia. Administracyjnie przynależą do województwa inowrocławskiego, powiatu lipnowskiego.

W roku 1771 władającym jest kasztelan krakowski Jan Branicki wraz z małżonką z Książąt Poniatowskich.

13-tego września 1772 r. Złotoria włączona zostaje do zaboru pruskiego i pozostaje w nim do 1919 r.

W roku 1773 wieś liczy 193 mieszkańców, wśród których

Dokończenie na s. 6

GMINA LUBICZ MA NOWY HERB!

Szczegóły na s. 3

Opłaty adiacenckie

Wokół opłat adiacenckich narosło przez czas ich stosowania wiele wątpliwości. Ludzie zbywając nieruchomości zadają sobie pytanie, czy przypadkiem gmina nie naliczy opłaty, a jeżeli tak, to jaka będzie wysoka?

Poruszając tak trudny i niepopularny temat, chcemy przybliżyć chociaż trochę naszym czytelnikom zasady i przypadki w których opłaty są pobierane, rozwiąć nie mające pokrycia w obowiązującym prawie mity i zwykłe plotki, a naświetlając sens ich pobierania, chcielibyśmy uzyskać choć trochę zrozumienia u tych których one dotyczyły, czy dotyczyć mogą w przyszłości.

Stosowanie opłat popularnie zwanych adiacenckimi (nie w stosunku do wszystkich nazwa ta wynika z przepisów prawa) regulują dwie ustawy: o gospodarce nieruchomościami z 1997 r. i ustawa o zagospodarowaniu przestrzennym z roku 1994. W pierwszej zapisano zasady pobierania opłat adiacenckich wynikających ze wzrostu wartości nieruchomości na skutek jej podziału i na skutek wybudowania urządzeń infrastruktury technicznej bezpośrednio obsługujących nieruchomość. Ustawa o zagospodarowaniu przestrzennym reguluje natomiast sposób i tryb pobierania jednorazowej opłaty wynikającej ze wzrostu wartości nieruchomości na skutek zmiany miejscowego planu zagospodarowania przestrzennego.

Najbardziej kontrowersyjną z opłat jest opłata wynikająca ze wzrostu wartości nieruchomości na skutek jej podziału. Opłata ta została wprowadzona w życie wraz z wejściem w życie ustawy o gospodarce nieruchomościami, to jest 1 stycznia 1998 roku. Początkowo dość niejasne przepisy ustawy pozostawiały pewną dowolność w jej stosowaniu, jednak nowelizacja ustawy, która weszła w życie 17.02.2000 r. jasno ustaliła zasady i tryb pobierania opłaty. Podstawowym warunkiem pobrania opłaty jest Podział nieruchomości i związany z tym wzrost jej wartości. Wydawać by się mogło, że sam fakt podziału nie powoduje wzrostu wartości. Przecież

jest to ta sama nieruchomość co przed podziałem, posiada taką samą powierzchnię, takie samo uzbrojenie i położenie. Są to jednak tylko pozory. Wartość rynkowa podzielonej nieruchomości wzrasta, a jest to podyktowane tym, że działka gruntu, założmy o powierzchni 1 ha w obrocie rynkowym osiągnie w całości o wiele mniejszą cenę jednego metra kwadratowego niż wydzielone z niej działki o powierzchni, powiedzmy, 1000 metrów kwadratowych. I właśnie w wypadku wzrostu wartości nieruchomości na skutek jej podziału jest pobierana opłata. W gminie Lubicz, zgodnie z uchwałą Rady Gminy stawka procentowa stanowiąca podstawę naliczenia opłaty wynosi 40 % wzrostu wartości nieruchomości, przy dopuszczalnej określonej przez ustawę równej 50%. Wzrost wartości nieruchomości jest ustalany przez rzeczoznawcę majątkowego działającego na zlecenie Zarządu Gminy i tenże sam Zarząd wydaje stosowną decyzję w sprawie ustalenia wysokości opłaty. Oczywiście jak w każdej sprawie strona jest powiadamiana o wszczęciu postępowania w sprawie naliczenia opłaty, ma prawo brać udział w każdym stadium tego postępowania oraz może w jego trakcie zgłosić swoje żądania, na przykład rozłożenia opłaty na dziesięć rat rocznych czy zaliczenia kosztów poniesionych w związku z podziałem nieruchomości. I tu małe przypomnienie - warto zachować rachunek od geodety dokonującego czynności podziału nieruchomości.

Osoby, których opłata ta bezpośrednio dotyczyła zastanawiają się na pewno, dlaczego ta opłata jest w ogóle naliczana. Przecież w związku z podziałem nieruchomości gmina nie ponosi żadnych kosztów. Otóż nie ponosi w chwili podziału. Ale już kilka miesięcy po podziale musi wypłacić odszkodowanie za przejmowane z mocy prawa drogi, działki należy uzbroić, urządzić do nich drogę, a przecież poprzedni właściciel nie partycypuje w kosztach. Dlatego więc 90% mieszkańców gminy, którzy nieruchomości nie posiadają i z tej prostej przyczyny nie będą ich zbywać, miałyby „się dokładać” do tych 10%. Może więc

Dokończenie na s. 6

Inwestycje Wodociągi

Zgodnie z uchwałą budżetową, w roku 2001 Gmina Lubicz będzie realizowała sieci wodociągowe o średnicach 110 mm i 90 mm. Zostały wszczęte postępowania przetargowe na realizację prawie 7 km sieci w miejscowości Grabowiec oraz około 1 km w Lubiczu Dolnym - Wilczy Młyn. W drugiej połowie roku po rozstrzygnięciu przez Zarząd Gminy postępowania przetargowych prace budowlano - montażowe będą systematycznie realizowane.

W dniu 8-go czerwca 2001 r. zakończono wykonanie sieci wodociągowej o średnicy 90 mm, o długości 238 m w miejscowości Kopanino, umożliwiając prywatnym inwestorom zasilanie

nowobudowanych budynków. Wartość prac wyniosła około 8 tysięcy złotych.

Trwają prace projektowe przy realizacji zasilania bloków SM w Gronowie. Projektowane rozwiązania zmieniają system zasilania bloków wielorodzinnych w Gronowie.

Wybudowany zostanie również wodociąg o średnicy 160 mm w Lubiczu Dolnym - Małgorzatowo, stanowiący część inwestycji infrastrukturalnej zasilania terenów przemysłowych Gminy Lubicz.

Należy stwierdzić, że przez cały okres funkcjonowania samorządu terytorialnego sprawa zaopatrzenia w wodę była traktowana priorytetowo i nadal jest to kontynuowane, co daje możliwość dalszego rozwoju Gminy Lubicz.

MG

Rada Gminy uchwaliła

- zbycie w drodze przetargu nieruchomości gruntowych położonych w miejscowości Krobia,
- zatwierdzenie rocznego sprawozdania finansowego instytucji kultury - Gminnej Biblioteki Publicznej w Lubiczu,
- ustalenie opłaty administracyjnej za niektóre czynności urzędowe, wykonywane przez podległe Radzie Gminy organy, a nie objęte przepisami o opłacie skarbowej:
 - za wydanie dziennika budowy 10 zł,
 - za uzgodnienie dokumentacji projektowej pod względem infrastruktury gminnej 20 zł,
 - za wydanie warunków technicznych zjazdu z drogi gminnej 50 zł,
- powołanie Komisji do rozstrzygnięcia konkursu „Piękna zagroda”,
- uchylenie uchwały w sprawie zbycia nieruchomości gruntowej położonej w Młyncu Pierwszym,
- zmiany w podziale na obwody głosowania,
- nadanie nazwy ulic: „Kazimierza Wielkiego”, „Jagiellonów”, „Łokietka”, „Królowej Jadwigi”, „Sokołej” w miejscowości Złotoria,
- nadanie nazwy ulicy „Zacisze”, „Henryka Orszta” w miejscowości Krobia,
- nadanie nazwy ulicy „Letnia” w miejscowości Grębocin,
- uchylenie uchwały w sprawie zmiany miejscowego planu z gospodarowania przestrzenią gminy Lubicz w miejscowości Józefowo,
- zbycie w drodze przetargu nieruchomości gruntowych położonych w miejscowości Lubicz Dolny,
- sprzedaż lokali mieszkalnych w miejscowości Gronowo, Młyniec Pierwszy, Rogówko i Nowa Wieś,
- ustanowienie herbu i pieczęci Gminy Lubicz,

Ochotnicze Straże Pożarne

31 marca 2001 r. W Młyncu Pierwszym odbył się Zjazd Gminny Związku Ochotniczych Straży Pożarnych RP. W skład Zarządu Gminnego ZOSP RP weszli drухowie, którzy doskonale znają problemy ochrony przeciwpożarowej, są doświadczonymi praktykami, a także potrafią skutecznie osiągać wyznaczone cele.

Prezesem ponownie został **Alfons Cieszyński** (OSP Złotoria), wiceprezesem - **Andrzej Szalach** (OSP Gronowo), na sekretarza wybrano **Wojciecha Guranowskiego** (OSP Grębocin), skarbnikiem został **Andrzej Klugowski** (OSP Gronowo), obowiązki komendanta gminnego, kolejny raz powierzono **Franciszce K o ź l i k o w s k i e m u**

(OSP Młyniec Pierwszy).

Ponadto do zarządu weszli: **Bolesław Ozimek** (OSP - Rogowo), **Ryszard Korpalski** (OSP Lubicz), **Eugeniusz Jędrzycki** (OSP Rogowo) oraz **Ignacy Grodzicki** (OSP Brzezinko).

W skład Komisji Rewizyjnej ZOSP RP weszli: jako przewodniczący - **Marian Romanowski** (OSP Grębocin) oraz członkowie - **Ryszard Wilmanowicz** (OSP Złotoria) i **Mieczysław Skrzyniecki** (OSP Młyniec Pierwszy).

Zarząd w takim składzie, reprezentujący wszystkie jednostki OSP jest w stanie ogranać cały obszar strażackich spraw i szerzej - ochrony przeciwpożarowej w gminie.

R.I

Pomoc Społeczna

WIECZÓR ŚWIĘTOJAŃSKI



Grupa „Huu - Ska - Luka” - prowadzi przemarsz przez wieś Złotorię nad Drwęcą

Z prawdziwą przyjemnością informujemy Państwa, że w dniu 16.06.2001 r. w Złotorii odbył się „Wieczór Świętojański” - spotkanie osób niepełnosprawnych, impreza integracyjna z akcentem profilaktyki alkoholowej.

W sobotnie popołudnie osoby z niepełnosprawnością, zarówno dzieci jak i dorośli mieszkańcy naszej gminy i zaproszeni mieszkańcy Domu Pomocy Społecznej w Dobrzejewicach zebrali się na placu, bezpośrednio przed remizą Ochotniczej Straży Pożarnej w Złotorii, aby obejrzeć i czynnie uczestniczyć w profesjonalnej prezentacji sztuki uplatania wianków świętojańskich. **Pani Pawłowska** nie tylko zaprezentowała swoje umiejętności ale również pomogła stworzyć swoiste dzieła sztuki uczestnikom spotkania. Następnie uczestnicy „Wieczoru Świętojańskiego” stworzyli krąg przyjaźni pod przewodnictwem zespołu „Huu-Ska-Luta”.

Toruńska grupa miłośników Indian zabawiła uczestników imprezy. W barwnych

strojach, kolorowych pióropuszcach w rytm oryginalnej muzyki członkowie zespołu prezentowali kulturę Indian Ameryki Północnej. Przed remizą Ochotniczej Straży Pożarnej powstała prawdziwa wioska indiańska. Indiańskie namioty - Tipi, tradycyjne i współczesne stroje, własnoręcznie wykonane z naturalnych surowców i szklanych koralików budziły podziw nie tylko młodszych uczestników zabawy.

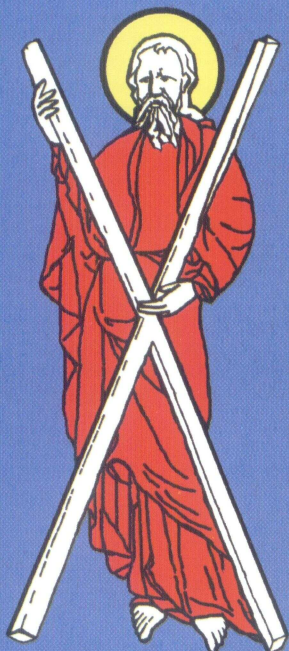
Zespół „Huu - Ska - Luta” zaprezentował się w tradycyjnych - panidińskich tańcach wojennych i myśliwskich, folklorystycznych widowiskach. W barwnych i żywiołowych tańcach uczestniczyli wszyscy będący tego dnia na terenie Ochotniczej Straży Pożarnej w Złotorii. Niewątpliwie największą atrakcją wieczoru był przemarsz przez wieś nad Drwęcą z pięknymi wiankami. Uczestnikom „Wieczoru Świętojańskiego” łatwo i przyjemnie maszerowało się, bowiem marsz prowadzili „Indianie” w rytm doborowej głośnej, profesjonalnej muzyki. Na terenie Złotorii paradowała Dęta Orkiestra z

Dokończenie na s. 5



Czyż nasze wianki na głowach nie są wspaniałe!

HERB GMINY LUBICZ



Rada Gminy na sesji w dniu 29 czerwca 2001 r. uchwaliła herb oraz pieczęć Gminy Lubicz.

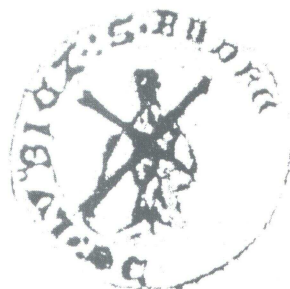
Herb przedstawia w polu błękitnym stojącego św. Andrzeja w czerwonej szacie, trzymającego ukośny krzyż.

Wzór herbu nawiązuje do tradycji heraldycznej Gminy Lubicz, która jako gmina wiejska posiadała swoją pieczęć już w końcu XIV wieku, a źródłowe potwierdzenie jej istnienia pochodzi z około 1400 r. na podstawie opracowania **Mariana Gumowskiego** z 1939 r. pt. „Pieczęcie i herby miast pomorskich” znajdującego się w zbiorach Biblioteki Akademickiej Uniwersytetu Mikołaja Kopernika w Toruniu, ustalono wzór i kolorystykę pieczęci. W oparciu o te dane został opracowany przez **Pana Stanisława Lackowskiego** wzór herbu i pieczęci. Oto cytaty z opracowania Mariana Gumowskiego:

Lubicz - wieś nad Drwęcą w pow. Toruńskim, pierwotnie gród kujawski, gdzie w 1292 r. rządziła Salomea ks. kujawska. Opanowany potem przez Krzyżaków należał do komturii toruńskiej a w 1457 r. przyłączony do Polski, dostał się z daru króla miastu Toruniowi. Miejscowość ta nigdy miastem nie była, mimo to posiada

jako gmina wiejska swoją pieczęć z czasów jeszcze krzyżackich XIV wieku. Pieczęć ta wyobraża św. Andrzeja z krzyżem ukośnym przed sobą i ma w otoku napis: · : S · COMVNITATIS : VILLE : LVBICZ (38 m/m). Znalazła się zaś na dwu dokumentach bez daty, ale z lat około 1400 pochodzących w Archiwum toruńskim. Św. Andrzej jest widocznie patronem miejscowego kościoła, cała zaś pieczęć jest może najdawniejszym przykładem istnienia pieczęci wiejskich w Polsce. Innych późniejszych pieczęci tej wsi nie znamy.

Pieczęć zachowana na dokumencie z około 1400 roku:



Lubicz bei Thorn, XIV. Jh



Nowa pieczęć Gminy Lubicz

Informacje oświatowe Zasłużony pracownik



Pani Dyrektor Barbara Eckert przed Szkołą w Grębocinie

W dniu 31 sierpnia mury Szkoły Podstawowej i Gimnazjum Nr 2 w Grębocinie opuszcza przechodząc na zasłużoną emeryturę **Pani Dyrektor mgr Barbara Eckert**.

Pani Barbara Eckert pracowała w Szkole Podstawowej w Grębocinie od 01 września 1987 r. Jako nauczyciel nauczania początkowego pracowała do 1990 r., kiedy dzięki poparciu Rady Pedagogicznej została powołana na stanowisko zastępcy dyrektora szkoły. W roku 1996 wygrała konkurs i została powołana na stanowisko Dyrektora Szkoły Podstawowej w Grębocinie.

W minionym okresie bardzo sprawnie i kompetentnie kierowała działalnością szkoły. Godnie reprezentowała na zewnątrz interesy uczniów, rodziców i nauczycieli.

Dbała o odpowiedni poziom dydaktyczny i wychowawczy szkoły. Zapewniała właściwe warunki organizacyjne do realizacji zadań dydaktycznych i wychowawczych. Tworzyła sprzyjającą atmosferę do rozwijania samorządowej i samodzielnej pracy uczniów i nauczycieli. Gronu pedagogicznemu

zapewniała pomoc w realizacji ich zadań i doskonaleniu zawodowym. Młodym pracownikom stwarzała warunki do rozwoju, promowała ich wiedzę, zachęcała do wdrażania innowacji.

Stwarzała warunki dla harmonijnego rozwoju psychofizycznego dzieci i młodzieży poprzez aktywne działania prozdrowotne, zapewnianie opieki specjalistycznej - logopedy i pedagoga szkolnego.

Prawidłowo realizowała Uchwały Rady Pedagogicznej dotyczące spraw dydaktycznych, wychowawczych, uczniowskich i rozwoju szkoły. Wzorowo dysponowała środkami finansowymi określonymi w planie finansowym szkoły. Dbała o utrzymanie bazy lokalowej przeprowadzając konsekwentnie remonty, modernizując i tworząc pracownie dydaktyczne w tym komputerową. Za jej rządów zmieniła się na korzyść szkoła i jej otoczenie. Powstały nowe chodniki, zbudowano miasteczko ruchu drogowego. Wymieniono wszystkie okna, co doprowadziło do zmniejszenia zużycia opału, zbudowano boisko do koszykówki.

Dokończenie na s. 4

PIĘKNA ZAGRODA

Po raz pierwszy w tym roku odbywa się konkurs na najbardziej zadbaną zagrodę „Piękna Zagroda”. Konkurs będzie prowadzony co roku. W tym roku zagrody do konkursu zostały już zgłoszone.

Celem konkursu jest uczynienie polskiej wsi - wsią piękną, zadbaną i uporządkowaną, z funkcjonalną, ładną, otoczoną zielenią architekturą wsi, w której praca staje się łatwiejsza, a życie i odpoczynek przyjemne i zdrowe. W swoich założeniach, konkurs jest zachętą do dbania o poprawę estetyki zabudowy oraz warunków higieniczno-sanitarnych gospodarstw, a także aktywizacja postaw i integracja środowiska wiejskiego. Zadbaną wieś, estetycznie zagospodarowana, czyste i atrakcyjne środowisko sprawia, że dużo chętniej pracuje się i wypoczywa. Ogród stanowi

integralną część gospodarstwa, stąd też jednym z kryteriów oceny będzie stan tego gospodarstwa (estetyka, wykorzystanie elementów proekologicznych itp.)

Konkurs jest organizowany w dwóch etapach:

- ☒ I etap - gminny,
- ☒ II etap - powiatowy i przeprowadzony jest w dwóch kategoriach:
- ☒ na najbardziej zadbaną zagrodę wiejską,
- ☒ na najbardziej zadbaną działkę siedliskową.

Głównym organizatorem jest Regionalne Centrum Doradztwa, Rozwoju Rolnictwa i Obszarów Wiejskich w Przysieku przy współpracy:

- ☒ Rad i Zarządów gmin oraz Starostwa Powiatowego,
- ☒ Regionalnego Związku

Dokończenie na s. 4

Informacje oświatowe

Dokończenie ze s. 3

Prawidłowo organizowała administracyjną i gospodarczą obsługę szkoły i jej społeczności.

W celu usprawnienia swej działalności podnosiła kwalifikacje uczestnicząc w różnych formach kształcenia kadry kierowniczej oświaty.

W swym działaniu była zawsze otwarta na współpracę z rodzicami uczniów poprzez Radę Rodziców, z Radą Pedagogiczną, Kuratorium Oświaty oraz Radą i Zarządem Gminy Lubicz. Umiała skupić wokół siebie oddanych sobie ludzi, działających bezinteresownie na rzecz szkoły.

Doskonale współpracowała ze środowiskiem lokalnym, organizując wspólne imprezy z Ochotniczą Strażą Pożarną i Samorządem Wiejskim.

W dniu 22 czerwca Rada Pedagogiczna, Rada Rodziców i Uczniowie podziękowali Pani Dyrektora za wieloletnią, owocną pracę zawodową. Gorące podziękowania za pracę oraz serdeczne życzenia na dalsze dni złożył także Zarząd Gminy z jej Przewodniczącym Wójtem **mgr Markiem Olszewskim** na czele, Radni Rady Gminy, dyrektorzy szkół, oraz przedstawiciele wielu instytucji na co dzień współpracujących ze szkołą.

KŁ



Pani Dyrektorka w swoim gabinecie

DROGI MIESZKAŃCU!

Jeśli jesteś osobą niepełnosprawną lub chorą a masz problemy z ustaleniem stopnia niepełnosprawności, uzyskania skierowania na turnus rehabilitacyjny (pozyskaniem funduszy na ten cel), niezbędny ci jest sprzęt

Rehabilitacyjny lub ortopedyczny, służy ci poradą Prezes Stowarzyszenia ds. Osób Niepełnosprawnych **Pan Jerzy Jarmolowicz**, którzy przyjmują interesantów w każdą środę w godz. 15⁰⁰ - 16⁰⁰ w sali Nr 4 budynku Urzędu Gminy w Lubiczu.

Z żałobnej karty

Z głębokim żalem przyjęliśmy wiadomość o śmierci byłego sołtysa wsi Złotoria Pana Franciszka Olkiewicza.

Pan Franciszek Olkiewicz zmarł w dniu 14 czerwca

w wieku 75 lat.

Pełnił funkcję przez cztery kadencje do roku 1998. Był bardzo aktywnym sołtysiem, swoją pracą wykonał wzorowo.

Urząd Gminy Lubicz latem



One są wśród nas

Integracja to takie magiczne słowo, które wiele osób pojmuje opacznie lub zupełnie nie rozumie. Dla społeczności uczniowskiej Szkoły Podstawowej nr 2 w Lubiczu, integracja to jest wzajemne przenikanie. Próba zrozumienia i wola poznania drugiego człowieka i przyjęcia go takim jakim jest. To właśnie integracja jest fundamentem uczenia się takiego świata, jakim on rzeczywiście jest. U podstaw tworzenia otaczającej nas rzeczywistości leżą więzi pomiędzy wszystkimi osobami, które biorą udział w jej budowaniu. Więzi i relacje w codziennych sprawach ujawniają niezliczone i twórcze uzdolnienia każdej osoby nawet niepełnosprawnej.

To prawda, że dzieci specjalnej troski są niepowtarzalnym wyzwaniem dla wielu osób. Wyrazem tego, są liczne działania podejmowane na rzecz osób niepełnosprawnych. Nasza szkoła już od trzech lat cyklicznie organizuje różnorodną formę wspólnych spotkań dla dzieci niepełnosprawnych z całej gminy. Przybierają one różny charakter: festynów, warsztatów, spotkań wigilijnych, balów karnawałowych, zawodów sportowych itp. Ta różnorodność form pozwoliła nam stworzyć katalog najistotniejszych potrzeb osób niepełnosprawnych w naszym środowisku.

Jedną z ostatnich imprez, która odbyła się w naszej szkole 12 maja bieżącego roku był festyn integracyjny pod nazwą „PODAJMY SOBIE RĘCE”. W organizacji tego pełnego wspaniałych zabaw i niespodzianek spotkania włączył się Urząd Gminy, S.M i Koło Seniora w Lubiczu. Oferta festynu była przebogata, każdy bez względu na wiek mógł wybrać coś dla siebie. Młodzi uczestniczyli w niezwyklej

budowie „papierowego miasta”. Do tego cyklu zabaw wspaniale koleżanki wykorzystywały gazety, zgromadzeni goście byli pełni podziwu, jak niezwykle rzeczy można zrobić z gazet odpowiednio wcześniej przygotowanych. Inni wykazali się zdolnościami plastycznymi w konkursie pod tytułem „Zdrowo żyj”. Prace wzbogaciły naszą szkolną wystawkę. Całemu festynowi towarzyszyły występy uczniów naszej szkoły i Gimnazjum. O stronę wokalną - muzyczną zadbał zespół „Rekonasans” z Młodzieżowego Domu Kultury w Toruniu. Mieliśmy możliwość wspólnego biesiadnego śpiewania z miejscowym zespołem „Lubiczanki”. Zespół ten już na stałe wpisał się w kalendarium naszych imprez. Wszyscy, którzy chcieli mogli sprawdzić się w różnorodnych zabawach i grach sportowych. Nie zabrakło również wspólnych tańców przy muzyce bez względu na wiek, bawiły się nawet całe rodziny. Atrakcją festynu było „słodkie koło niespodzianek”, które przez cały czas było oblegane przez naszych miłośników. Na festynie zadbano również o stronę zdrowotną, można było zmierzyć ciśnienie, a nawet uzyskać drobne porady dotyczące naszego zdrowia. Cieszymy się, że już po raz kolejny mogliśmy sprawić radość osobom niepełnosprawnym i nie tylko. Wierzymy nam oni są niezwykle, przyczyniają się do kształtowania niesamowitych więzi. Uczą nas dostrzegać świat takim jakim jest. Pokazują jak cieszyć się z najdrobniejszego sukcesu, jak pokonywać trud codziennego życia. Ich ciepło, otwartość, pogoda ducha, umiejętność dostrzegania obok siebie drugiego człowieka przechodzi na każdego, kto tylko wyciągnie przyjazną dłoń w ich kierunku.

Halina Regent

PIĘKNA ZAGRODA

Dokończenie ze s. 3

Rolników, Kółek i Organizacji Rolniczych,

innych organizacji, które wyrażają chęć udziału w organizowaniu i finansowaniu konkursu.

Sprawy administracyjne związane z organizacją konkursu prowadzi sekretariat powołany przez dyrektora RCDRRiOW w Przysieku.

Rada Gminy Lubicz na sesji w dniu 29 czerwca 2001 r. Wybrała Gminną Komisję Konkursową, w której skład wchodzi:

Przewodnicząca - **Anna Reca** - Z-ca Wójta Gminy Lubicz,

Członkowie:

Jadwiga Kamińska - Rada Gminy Lubicz,

Jerzy Janiaczyk - Przewodniczący Rady Gminy,

Juliusz Przybylski - Rada Gminy,

Marianna Rumińska - RZDR Chelmża,

Halina Romanowicz - RZDR Chelmża,

Danuta Suchorzyńska -

Pracownik Urzędu Gminy Lubicz.

Zadaniem Komisji jest przeprowadzenie czynności konkursowych oraz wybór najbardziej zadbanej zagrody wiejskiej i działki siedliskowej położonej na terenie Gminy Lubicz i zgłoszonych do konkursu „Piękna Zagroda”.

W dniach 17 - 18 lipca br. Gminna Komisja Konkursowa dokona lustracji zgłoszonych zagród i działek siedliskowych i wytypuje po trzy zagrody i działki, które zostaną poddane ocenie na szczeblu powiatowym.

Następnie Powiatowa Komisja Konkursowa przeprowadzi lustrację zgłoszonych zagród i działek siedliskowych i wytypuje po jednej zagrodzie wiejskiej i działce siedliskowej z każdej gminy.

Posumowanie i ogłoszenie wyników Konkursu nastąpi w październiku podczas Festynu „Barwy Lata Dary Jesieni”.

Nowe ulice



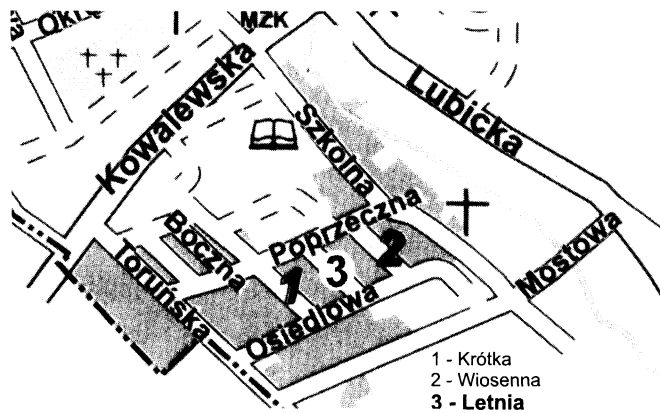
Na sesji Rady Gminy Lubicz w dniu 29 czerwca 2001 r. Zostały podjęte uchwały w sprawie nadania nazw ulic w miejscowościach: Złotoria, Grębocin i Krobia. Powyżej plan części miejscowości Złotoria, z zaznaczonymi nowo nazwanymi ulicami: „Jagliellonów”, „Łokietka” i „Królowej Jadwigi”.

W miejscowości Złotoria

powstała również ulica „Sokola”, oraz przedłużeniu istniejącej ulicy „Kazimierza Wielkiego” nadano nazwę „Kazimierza Wielkiego”.

Nową nazwę nadano również ulicy położonej we wsi Grębocin. Poniżej część planu Grębocina.

W miejscowości Krobia dwom ulicom nadano nowe nazwy: „Henryka Orszta” oraz „Zacisze”.



Wybory do Sejmu i Senatu RP

W dniu 23 września 2001 r. odbędą się wybory do Sejmu i Senatu.

Zgodnie z art. 29 ustawy z dnia 12 kwietnia 2001 r. - Ordynacja wyborcza do Sejmu Rzeczypospolitej Polskiej i do senatu Rzeczypospolitej Polskiej (Dz. U. Nr 46, pozycja. 499) głosowanie w wyborach przeprowadza się w stałych obwodach głosowania utworzonych na obszarze gminy na podstawie przepisów ustawy z dnia 16 lipca 1998 r. - Ordynacja wyborcza do rad gmin, rad powiatów i sejmików wojewódzkich (Dz. U. Nr 95, pozycja. 602, ze zmianami) obwód głosowania powinien obejmować od 500 do 3000 mieszkańców.

Na terenie gminy Lubicz przed wyborami do rad gmin, rad powiatów i sejmików województw w 1998 roku utworzono 8 stałych obwodów głosowania:

- Nr 1 - obejmujący sołectwo Grębocin i Rogówko,
- Nr 2 - obejmujący sołectwo Brzeźno i Rogowo,
- Nr 3 - obejmujący sołectwo Brzezinko i Gronowo,
- Nr 4 - obejmujący sołectwo Krobia,

- Nr 5 obejmujący sołectwo Lubicz Górny i Nowa Wieś,
- Nr 6 obejmujący sołectwo Mierzynek, Młyniec Drugi, Młyniec Pierwszy,
- Nr 7 obejmujący sołectwo Jedwabno i Lubicz Dolny,
- Nr 8 obejmujący sołectwo Grabowiec, Kopanino, Złotoria.

Aktualnie uchwałą Nr XXXIV/570/2001 z dnia 29 czerwca 2001 r. Rada Gminy Lubicz dokonała zmian w podziale na obwody głosowania. Zmian była konieczna z uwagi na fakt, że w obwodzie nr 5 obejmującym sołectwo Lubicz Górny i Nowa Wieś, liczba ludności przekroczyła znacznie liczbę 3 000 osób. Dlatego też Rada Gminy dokonała następujących zmian:

- do obwodu Nr 4 sołectwo Krobia włączono sołectwo Lubicz Górny ulice: Nową i Warszawską, które wyłączono z obwodu Nr 5 - sołectwo Lubicz Górny,
- do obwodu Nr 8 - sołectwa Grabowiec, Kopanino, Złotoria włączono sołectwo Nowa Wieś, które wyłączono z obwodu Nr 5 - sołectwo Lubicz Górny.

HB

Pomoc Społeczna

Dokończenie z s. 2



„Świętojańskie wianki w całej okazałości

Dobrzejewic. Cały korowód świętojański zamknął wóz bojowy, dzielnej straży ze Złotorii. Wystrojeni strażacy Ochotniczej Straży Pożarnej w Złotorii dostojnie i dumnie prezentowali się na tle swojego strażackiego wozu. Udział Ochotniczej Straży Pożarnej był inauguracją ich pięknego jubileuszu 75-lecia powstania straży.

W tym czasie, gdy Wisła niosła piękne wianki świętojańskie wprost do morza, na których płonęły świece darowane przez „Euro - Light”, uczestnicy spotkania integracyjnego bawili się w remizie Ochotniczej Straży Pożarnej w rytm nowoczesnej muzyki, wykonywanej przez zespół muzyczny Państwa Rumińskich z Lubicza. Uczestnicy imprezy mogli liczyć również na poczęstunek: banan, napój, kielbaska i oczywiście pyszne ciastka z Cukierni Pana Anusiaka ze Złotorii, który część słodczych przekazał nieodpłatnie dla uczestników.

Pyszna zabawa trwała do północy a bezpiecznie powrót uczestnikom zapewnił szkolny autobus ze Złotorii. Ogromne zaangażowanie i dużą pomoc

organizator otrzymał ze strony Ochotniczej Straży Pożarnej w Złotorii na czele z ich prezesem Panem A. Cieszyńskim. Ochotnicza Straż Pożarna ze Złotorii to prawdziwi przyjaciele osób niepełnosprawnych.

Sprzymierzeńcami „Świętojańskiego Spotkania” byli: Ochotnicza Straż Pożarna - w Złotorii, firma „Eyro - Light” ze Złotorii, Zakład Cukierniczy Pana Anusiaka, firma „PAK” - Toruń, „Opel Serwis” z Lubicza, „Delikatesik” - Lubicz.

Na spotkanie osób niepełnosprawnych w Złotorii przybyła Pani Z-ca Wójta Gminy Lubicz Anna Reca, Pan Radny Jerzy Dąbrowski ze Złotorii, Pani Radna Jolanta Szurpita z Lubicza Górnego. Niewątpliwie udział tych gości podkreślił wagę spotkania i służył osiągnięciu założonego celu - zintegrowania lokalnego środowiska osób niepełnosprawnych.

Organizatorem spotkania był Gminny Ośrodek Pomocy Społecznej w Lubiczu, zaś sfinansował imprezę Urząd Gminy w Lubiczu z środków przeciwdziałania alkoholizmowi.

AS

INFORMACJA O REJESTRZE WYBORCÓW

W urzędzie każdej gminy jest prowadzony stały rejestr wyborców, który zapewnia osobom w nim ujętym możliwość udziału w wyborach. Na podstawie rejestru wyborców są sporządzane spisy wyborców i spisy osób uprawnionych do udziału w referendum. Według tych spisów są wydawane karty do głosowania w wyborach i referendum.

Wyborcy są ujęci w rejestrze wyborców według stałego zamieszkania.

■ Wyborcy zameldowani na pobyt stały na obszarze gminy są wpisani z urzędu do rejestru wyborców w tej gminie.

■ Wyborcy, którzy stale zamieszkują na obszarze gminy bez zameldowania na pobyt stały, a chcą być umieszczeni w rejestrze wyborców w tej gminie; mogą złożyć stosowny wniosek w urzędzie gminy, w której zamieszkują.

Wzory bądź druki takich wniosków są

udostępniane przez pracownika prowadzącego sprawę ewidencji ludności w urzędzie gminy.

■ Osoby nigdzie nie zameldowane również mogą się zwracać do urzędu gminy, w której zamieszkują, o wpisanie do rejestru wyborców, wskazując w wniosku adres, pod którym były ostatnio zameldowane na pobyt stały.

■ Jeżeli wyborca na własny wniosek do rejestru wyborców zmienił miejsce stałego zamieszkania (np. powrócił do miejsca zameldowania na pobyt stały albo zamieszkał w innym miejscu) i nie chce być ujęty w rejestrze wyborców w nowym miejscu, musi ponownie złożyć wniosek o wpis do rejestru wyborców.

Wyborca może być wpisany tylko do jednego rejestru wyborców. Rejestr wyborców jest udostępniany w urzędzie gminy do

Dokończenie na s. 6

Oplaty adiacenckie

Dokończenie ze s. 1

opłata, która prawie nigdy nie przekracza 10% wartości zbywanych nieruchomości spowoduje, że na koszt poprzedniego właściciela zbuduje się choć kawałek drogi czy wodociągu do działki, którą uprzednio sprzedał.

M n i e j kontrowersyjna, bo mało stosowana, jawi się opłata wynikająca ze wzrostu wartości nieruchomości na skutek wybudowania z udziałem środków gminy lub Skarbu Państwa urządzeń infrastruktury technicznej. Wśród wymienionych w ustawie znalazły się drogi, wodociągi, urządzenia energetyczne, kanalizacja i urządzenia telekomunikacyjne. Warunkiem naliczenia tej opłaty jest udział środków gminy lub Skarbu Państwa w budowie tych urządzeń oraz możliwość bezpośredniego podłączenia się do wybudowanych urządzeń przez właściciela nieruchomości. Nie będzie więc naliczana opłata w wypadku, gdy w pobliżu nieruchomości powstanie autostrada, bo właściciel nieruchomości nie będzie miał możliwości urządzenia zeń zjazdu, nie ma podstaw do naliczenia opłaty, gdy właściciel nieruchomości nakładem własnych środków wybuduje do niej przyłącze energetyczne. Jednak w wypadku gdy gmina nakładem własnych środków wybuduje na przykład wodociąg i zaistnieje możliwość wybudowania przyłącza do nieruchomości, z tego tytułu wzrasta wartość nieruchomości i Zarząd Gminy może w takim wypadku naliczyć opłatę adiacencką. Jak w przypadku poprzedniej opłaty może być ona rozłożona na raty, a osoba, której opłata zostaje naliczona ma prawo żądać odliczenia od niej wartości wniesionych w gotówce lub naturze nakładów na budowę tego urządzenia. Należy tutaj sprostować powszechnie panujący pogląd, że od ewentualnej opłaty można odliczyć wartość świadczenia, jakie wniósł właściciel nieruchomości na realizację wybudowanego „przy okazji” indywidualnego przyłącza do nieruchomości. I za to właśnie przyłącze właściciele nieruchomości wnoszą opłatę. Nie jest to świadczenie, które wnosi właściciel na budowę urządzenia, a tylko takie podlegające odliczeniu od opłaty.

Jak w przypadku opłaty wynikającej z podziału nieruchomości wzrost wartości nieruchomości jest ustalany przez biegłego rzeczoznawcę, a stawka procentowa służąca naliczeniu tej opłaty ustalona przez Radę Gminy

wynosi od 10% do 25% w zależności od rodzaju wybudowanego urządzenia. Maksymalna stawka określona przez przepisy prawa materialnego wynosi 50%.

I wreszcie ostatnia z opłat, zwana również adiacencką, choć takową nie jest. Opłata z tytułu wzrostu wartości nieruchomości na skutek zmiany planu miejscowego nazywana również, choć też potocznie, rentą planistyczną. Jest to opłata, która stosowana jest, krótko mówiąc, gdy na skutek zmiany planu zmienia się przeznaczenie nieruchomości „na lepsze”. Fakt przeznaczenia w planie miejscowym nieruchomości, która dotychczas mogła być użytkowana wyłącznie rolniczo na, powiedzmy, cele budownictwa mieszkaniowego powoduje nieraz dwudziesto- lub nawet trzydziestokrotny wzrost jej wartości. Jednak sam fakt zmiany przeznaczenia nieruchomości nie powoduje naliczenia opłaty. Opłatę nalicza się, gdy właściciel takiej nieruchomości zbywa ją lub zbywa jej część. Wtedy gmina, otrzymawszy od notariusza odpis aktu notarialnego, przystępuje do naliczenia opłaty. Jak w przypadku poprzednich opłat wzrost wartości nieruchomości jest ustalany przez biegłego rzeczoznawcę, a stawka procentowa jest zawarta, zgodnie z przepisami ustawy o zagospodarowaniu przestrzennym, w uchwale Rady Gminy zmieniającej ustalenia planu miejscowego i wynosi max. 30%. Gwoli ścisłości nadmienić należy, że przedmiotowej opłaty nie nalicza się w wypadku gdy zmiana planu nastąpiła przed 1 stycznia 1995 roku.

Należałoby zawrzeć tutaj krótką przestrożę dla tych, którzy nieruchomości zbywają, aby za każdym razem przypominali notariuszowi o obowiązku przesłania aktu notarialnego, gdy istnieje obowiązek naliczenia wspomnianej wyżej opłaty. Praktyka wskazuje, że czy prędzej, czy później opłata zostanie naliczona, a trudniej się z nią pogodzić, na przykład po dwóch latach nie ma śladu po pieniądzach z transakcji.

Opłaty, którym poświęciliśmy niniejszy artykuł mogą wydawać się krzywdzące dla tych, których bezpośrednio dotknęły lub dotkną, obojętne dla tych, których nigdy nie dotyczyły lub dotyczyć nie będą. Być może za lat kilka zmieni się stosunek do nich zarówno tych pierwszych jak i drugich. Za kilka lat, gdy gminę przestaniemy rozumieć jako urząd, a zaczniemy patrzeć na nią jak na ogół mieszkańców. Gdy zrozumiemy w końcu fakt, że pieniądze, które oddajemy gminie, służą ogółowi jej mieszkańców. Za kilka lat...

SS

Wydawca: Urząd Gminy Lubicz
adres: 87-162 Lubicz, ul. Toruńska 21
tel. (056) 678-21-28, fax (056) 678-21-22
e-mail: lubicz_t@zgwrp.org.pl

www.lubicz.ug.gov.pl

Opracowanie graficzne i skład: Barbara Słomian

Nakład: 700 egzemplarzy

Druk: EGIDA drukarnia offsetowa, tel. 606-377-856

Biblioteka Gminna

Jak spędzić wakacje, czyli lato z „Biblioteką”

Gminna Biblioteka Publiczna w Lubiczu Dolnym oraz filia GBP w Złotorii będą czynne przez okres wakacji.

Filia GBP w Lubiczu Górnym będzie otwarta w miesiącu sierpniu, a Filie w Grębocinie i Gronowie nieczynne w tym miesiącu.

Biblioteki publiczne oferują bogaty zestaw nowo zakupionych książek dla wszystkich czytelników.

❖ Dla najmłodszych bajki i bajeczki: „Poznaję literki”, „Martynka”, „Pokemony”, „Wypieści zajączka”, „Dinozaury”.

❖ Nastolatki mogą wypożyczać książki z serii „Wokół nas” takich autorów jak na przykład: Krystyna Boglar, Ewa Nowacka, Maria Borowa. Do wypożyczenia jest również ostatnia książka Małgorzaty Musierowicz pt. „Kalamurka”. Pojawiła się nowa seria „Ulica strachu” - to książki przygodowo - sensacyjne, których akcja toczy się w niezwykłych miejscach.

❖ Dla młodych mężczyzn ze szkoły podstawowej i gimnazjum nowości „Krag Magii - Szkoła czarodziejów” oraz „Szkoła przy cmentarzu”.

❖ Dorośli czytelnicy mogą otrzymać nowości z literatury

pięknej, sensacyjnej, fantastycznej oraz horroru. Na uwagę zasługuje nowa powieść fantastyczna oraz horroru. Na uwagę zasługuje nowa powieść fantastyczna „Saga o Wiedziminie” polskiego autora Andrzeja Sapkowskiego i Marii Nurowskiej „Wiek samotności” i „Niemiecki taniec”. Biblioteka oferuje z literatury zagranicznej takie pozycje jak numer „Depresja” i „Worek kości” - S.King, „Podróż” - D.Steel, „Weteran” - F.Forsyth’a, „Zabójca pamięć” - K.Folletta, „Coma” - R.Cooka, „Podręcznik wojownika świata” - P.Coelho, „Przyptyw” - J.Deveraux.

❖ Literatura popularnonaukowa powiększyła swoje zbiory o takie pozycje jak na przykład: „Encyklopedia wojen”, „Wprowadzenie do psychologii”, „Kompendium wiedzy o Unii Europejskiej”, „Wielki słownik wyrazów obcych i trudnych”, „Raport o stanie świata”.

Przy Gminnej Bibliotece Publicznej w Lubiczu Dolnym znajduje się Wypożyczalnia Kaset Video, która oferuje nowości na wakacje: bajki „Pokemony” oraz filmy „Co kryje prawda”, „Pieniądze to nie wszystko”, „Zasady walki”, „Żona astronauty”, „Kosmiczni kowboje”.

MC

INFORMACJA O REJESTRZE WYBORCÓW

Dokończenie ze s. 5

publicznego wglądu w celu zapewnienia społecznej kontroli prawidłowości jego sporządzenia.

Ze względu na ochronę danych osobowych, udostępnianie polega na złożeniu pisemnego zapytania umożliwiającego identyfikację wyborcy, którego zapytanie dotyczy. Odpowiedź udzielana jest w formie pisemnej.

Każdy może wnieść na piśmie do urzędu gminy reklamację na nieprawidłowości w rejestrze (np. w sprawie pominięcia wyborcy w rejestrze, wpisania osoby, która nie ma prawa wybierania lub nie zamieszkuje w gminie, albo wpisania

niewłaściwych danych osobowych wyborcy).

Wójt gminy załatwia reklamację wydając decyzję, od której zainteresowanemu służy prawo wniesienia skargi do sądu rejonowego w terminie 3 dni od otrzymania decyzji.

Wszelkie sprawy dotyczące rejestru wyborców są wolne od opłat.

Procedura wpisania do rejestru wyborców według miejsca stałego zamieszkania ma na celu wyłącznie umożliwienie obywatelom realizacji ich praw wyborczych.

Trochę historii

Dokończenie ze s. 1

wymienia się: 1 karczmarza, 1 szewca, 1 krawca, 1 przewoźnika, 2 .rybaków, 2 ogrodników

W 1789 r. Starostwo Złotoria otrzymuje Damazy Mioduski. W roku 1885 obszar Złotorii obejmuje 592 ha (w tym 248 ha ziemi ornej, 115 ha łąk i 135 ha lasu), liczy 144 dymów, 93 domy mieszkalne i 738 mieszkańców (406 katolików, 332 ewangelików).

W roku 1848 mieszkańców (563 katolików, 285 ewangelików).

W 1926 r. 104 budynki mieszkalne, 646 mieszkańców (446 katolików, 109 ewangelików).

Administracyjnie od stycznia 1920 r. do września 1939 r. w województwie pomorskim, powiecie toruńskim.

Po wyzwoleniu, nadal w województwie pomorskim, powiecie toruńskim.

W latach 1950 - 1975 r. w województwie bydgoskim, powiecie toruńskim, a od 1975 r. do 1997 r. w województwie toruńskim, gmina Lubicz.

Od 1998 roku Złotoria administracyjnie położona jest w województwie kujawsko-pomorskim, powiecie ziemskim toruńskim, w gminie Lubicz.