

BEZPŁATNY



GONIEC GMINNY

NR 1/2001

Biuletyn Informacyjny Gminy Lubicz

marzec 2001 r.

Powrót po latach

Początek odrodzonego samorządu gminnego w roku 1990 wspominamy jako czas entuzjazmu, nadziei i nowych pomysłów. Jednym z nich było wydawanie w gminie własnego lokalnego pisma. Wtedy, na początku lat dziewięćdziesiątych, wszystko odbywało się szybko. Wymyśliliśmy nazwę, pracownik urzędu nadał tytułowi stosowną formę graficzną, powstały teksty o aktualnych sprawach gminy. Wszystko to razem zostało ręcznie i dość amatorsko złożone i powielone w nakładzie, jeśli dobrze pamiętam, około 120 egzemplarzy. Podobnie powstał numer drugi „Gońca” i na tym się, niestety skończyło. Było tyle innych, ważniejszych spraw.

Teraz, po latach, postanowiliśmy przywrócić „Gońca Gminnego” do życia. Pozostał ten sam tytuł, podobny kształt graficzny, te same założenia tematyczne. „Goniec” ma być gminnym informatorem. Nie komentatorem ani plotkarzem, nie swarliwym gadułą ani sołeckim

politykiem, nie tubą władzy, ale rzetelnym, prawdomównym informatorem, mówiącym o sprawach ważnych dla mieszkańców naszej gminy.

Nieporozumienia mają zwykle swoje źródło w braku informacji. Na początek więc porcja wiedzy o tym, co zrobić przed rozpoczęciem budowy i parę innych praktycznych porad. Będzie ich w „Gońcu” wiele, tyle ile życzyć sobie będą Czytelnicy.

Takie są zamiary „Gońca”. Czy im sprosta w każdym cokwartalnym wydaniu? Zobaczmy. Jeśli będzie potrzebny, rozrośnie się, zmęźnieje, oczekiwać go będą i poszukiwać. Jeśli się tak nie stanie, zniknie po trzecim numerze i niczym Królewna Śnieżka będzie czekał w uśpieniu na kolejne przebudzenie. Bądźmy jednak dobrej myśli.

Prosimy o uwagi. Także krytyczne. Dzięki nim będziemy lepsi. Zapraszamy do uważnej lektury.

Marek Olszewski

Jak załatwić sprawę w Urzędzie?

Ustalenie warunków zabudowy działki

Bardzo ważnym zadaniem Wójta Gminy realizowanym przy pomocy Urzędu Gminy, jest ustalenie warunków zabudowy i zagospodarowania terenu działki.

Problemy zagospodarowania przestrzeni, zharmonizowania zabudowy z otoczeniem, możliwościami fizjograficznymi terenu, potrzebami i oczekiwaniami mieszkańców oraz polityką państwa, województwa, powiatu i gminy, wreszcie z uwarunkowaniami finansowymi, reguluje ustawa z dnia 7 lipca 1994 roku o zagospodarowaniu przestrzennym, wielokrotnie zmieniana. W myśl ustaleń tej ustawy dla danego terenu Rada Gminy uchwała plan miejscowy zagospodarowania przestrzennego.

Uchwalony przez Radę gminy plan miejscowy stanowi podstawę do ustalenia warunków zabudowy i zagospodarowania terenu działki, a więc jest aktem prawa miejscowego (gminnego), w bardzo istotnym stopniu decydującym o funkcji danego terenu (np. rolny,

zabudowa mieszkaniowa, droga, itd.) oraz o możliwościach jego zabudowy, ale nie tylko, bo również podziału na działki.

Decydując się więc na jakąkolwiek inwestycję (np. budynek mieszkaniowy jednorodzinny, stodoła, budynek inwentarski, warsztat, ale również nadbudowa, bądź rozbudowa istniejącego budynku, remont istniejącego budynku - obejmujący wymianę elementów konstrukcyjnych), należy zwrócić się do Wójta Gminy z wnioskiem o wydanie decyzji o warunkach zabudowy i zagospodarowania terenu działki. Posiadanie takiej decyzji (ostatecznej, zawierającej klauzulę prawomocności) jest jednym z koniecznych dokumentów potrzebnych do uzyskania pozwolenia na budowę.

Art. 41 wspomnianej ustawy o zagospodarowaniu przestrzennym określa, co powinien zawierać wniosek o ustalenie warunków zabudowy i (dokończenie na s. 3)

Trochę historii...

W kolejnych numerach „Gońca Gminnego” przedstawiamy historię poszczególnych miejscowości Gminy Lubicz. Zacniemy od Lubicza. Oto jak przez lata przekształcała się nazwa miejscowości Lubicz:

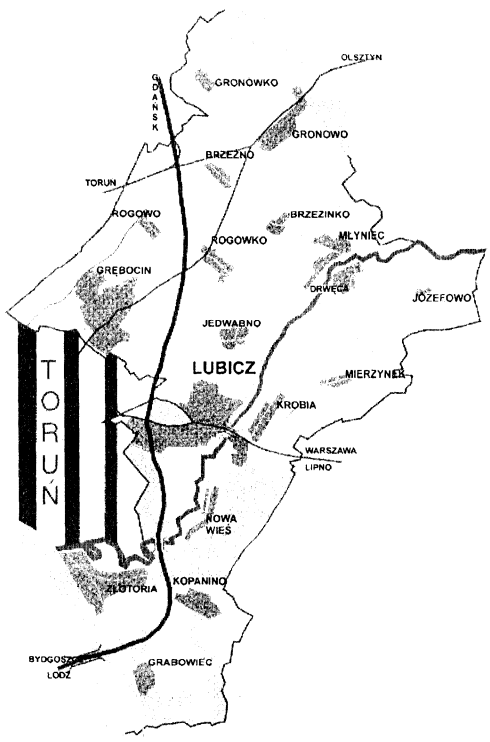
Lubesch 1292, Luybz 1330, Lübitz, Lewbitz, Leibitz, Libicz, Lubetz, Lubitz, Lewbicz - po 1410, Leubicz 1441, Lubicz 1444, Lewbicz 1447, Lwbetz 1450, Lewbitsch 1451, Lewbicz i Lwbcz 1454, Lubyecz 1457, Leubitz 1478, Laübitz 1592, Leibitsch - pocz. XVIII w.

Wieś Lubicz położona około 9,5 km na północny-wschód od Torunia, nad rzeką Drwęcą, po której od roku 1230 biegła granica między ziemiami polskimi (ziemia dobrzyńska) a ziemią chełmińską, przekazaną we władanie Zakonowi Krzyżackiemu, przy głównym trakcie komunikacyjnym między ziemiami Zakonu a Polską, była ważnym punktem handlowo-przemysłowym. W czasach krzyżackich była własnością Zakonu w komturstwie toruńskim. Na terenie osady istniał gród warowny (castrum), który Zakon miał zburzyć w roku 1420. Już w

średniowieczu, w osadzie położonej na zakolu Drwęcę istniały młyny, folusz, miedziennica, papiernia a w związku z nadgranicznym położeniem były tu komora celna i aż trzy karczmy. Była także duża cegielnia. Obiekty przemysłowe były usytuowane po obu stronach rzeki, co powodowało szereg zatargów. Traktat polsko-krzyżacki zawarty w roku 1435 w Brześciu Kujawskim określił środek rzeki Drwęcę, jako granicę między Królestwem Polskim a ziemiami Zakonu i zakazał też budowy dalszych młynów w Lubiczu, tak by rzeka miała wolny przepływ a brzegi łącznie z mostem stanowiły drogę publiczną, dostępną bez przeszkód.

Rozdził miejscowości i nazw na Lubicz Dolny i Lubicz Górny nastąpił prawdopodobnie w czasach Królestwa Polskiego a umocniony został ostatecznie w okresie zaborów. Zbór w 1772 r. Części Prus Królewskich przez państwo pruskie i wytyczona po Drwęcę granica podzieliła osadę. Część prawobrzeżna została włączona do zaboru pruskiego, wchodząc w skład utworzonego w roku 1818 powiatu toruńskiego, lewobrzeżna znalazła się w Królestwie polskim, pod zaborem rosyjskim - w powiecie lipnowskim. Po krótkim okresie Księstwa Warszawskiego w latach 1807-18015 aż po rok 1919 wieś znajdowała się w dwóch różnych pod względem gospodarczym systemach, co nie pozostało bez wpływu zarówno na rozwój przestrzenny, jak i charakter zabudowy obu jej części.

Po roku 1919 znalazła się w województwie pomorskim, powiecie toruńskim (część prawobrzeżna) i województwie warszawskim, powiecie lipnowskim (część lewobrzeżna). Dopiero w roku 1938, po przyłączeniu do województwa pomorskiego powiatów wschodnich, obie części wsi połączyły się znów w jeden organizm. Od 27 czerwca 1950 roku do (dokończenie na s. 4)



Nowy plan zagospodarowania przestrzennego Nowej Wsi

Na przełomie roku 1999-2000 zostało opracowane "Studium uwarunkowań i kierunków zagospodarowania przestrzennego Gminy Lubicz, które zostało uchwalone przez Radę Gminy Lubicz w 2000 roku. Gmina Lubicz jest jednostką administracyjną powiązaną funkcjonalnie ze wszystkimi gminami ościennymi stanowiącymi autonomiczny, ale wzajemnie uzupełniający się układ przestrzenny. Bezpośrednie sąsiedztwo z miastem Toruń powoduje, że oddziaływanie miasta i wzajemne powiązania funkcjonalne mają duży wpływ na kierunek przeksztalcenia przestrzennych gminy. Oddziaływanie struktur miejskich i mieszkańców miasta w kierunku gminy Lubicz było przedmiotem szczególnej uwagi zespołu autorskiego.

Podstawowym celem sporządzenia "Studium uwarunkowań i kierunków zagospodarowania przestrzennego gminy Lubicz jest określenie zasad długookresowej polityki rozwoju przestrzennego gminy. "Studium..." Jest jedynym dokumentem planistycznym, który kształtuje politykę zagospodarowania przestrzeni na obszarze gminy w dłuższych okresach czasu, z zastrzeżeniem, że każdorazowa istotna zmiana uwarunkowań powinna skutkować zmianą studium tak, aby było ono zawsze aktualną podstawą opracowań planistycznych.

Podstawowymi zadaniami "Studium..." Są: rozpoznanie aktualnej sytuacji gminy, istniejących uwarunkowań oraz problemów związanych z jej rozwojem, sformułowanie kierunków zagospodarowania przestrzennego i zasad polityki przestrzennej gminy, stworzenie podstawy prawnej do koordynacji miejscowych planów zagospodarowania przestrzennego,

promocja rozwoju gminy.

Wg ustaleń "Studium..." Obszar, dla którego sporządzenie miejscowego planu zagospodarowania przestrzennego jest zalecane, obejmuje tereny Nowej Wsi.

Nowa Wieś leży w dwóch strefach: osadnictwa ekstensywnego, oraz rekreacyjno-leśnej. Strefa ekstensywna planowana jest jako przestrzeń otwarta o znaczących walorach krajobrazowych i przyrodniczych do ograniczonej urbanizacji, podporządkowanej kryteriom przyrodniczym. Zabudowa ekstensywna na powiększonych działkach. Istniejąca rolnicza przestrzeń produkcyjna do zachowania z możliwością jej intensyfikacji na warunkach ekologicznych. Druga strefa rekreacyjno-leśna, to przestrzeń o walorach turystyczno-rekreacyjnych i ekologicznych, generalnie wolna od zabudowy. Tereny urozmaicone krajobrazowo, wzbogacone zielenią i wodami otwartymi, ukierunkowane na ograniczanie nowej zabudowy. Dopuszczalna zabudowa letniskowa w wyznaczonych terenach. Niezbędnym kryterium inwestowania są przesłanki ekologiczne.

Rada Gminy Lubicz podjęła uchwałę w sprawie przystąpienia do sporządzenia miejscowego planu zagospodarowania przestrzennego części wsi Nowa Wieś. Granice opracowania planu stanowią: od strony północnej - granica miejscowości, od strony południowej i wschodniej - obszary leśne, od strony zachodniej - granica płynna usytuowana w odległości 50-250 m od drogi Lubicz-Złotoryja w kierunku rzeki Drwęcy.

P r z e d m i o t e m
opracowania jest: wyznaczenie
(dokończenie na s. 4)

Rada Gminy uchwaliła:

- Działek gminy Lubicz na 2001 rok.
- Przyjęcie Gminnego Programu Profilaktyki i Rozwiązanie Problemów Alkoholowych na rok 2001.
- Stawki dotacji przedmiotowych dla zakładów budżetowych i gospodarstw pomocniczych
- Ustalenie opłat za świadczenia Przedszkola "Chatka Puchatka" w następującej wysokości:
 1. dzienna stawka żywieniowa dla 1 dziecka - 3 zł
 2. miesięczne koszty stałe - 78 zł.
- Zarządzenie poboru podatków w drodze inkasa, wyznaczenia inkasentów i wysokości wynagrodzenia za inkaso.
- Nawiązanie współpracy z Panewożyńskim Rejonowym Samorządem Republiki Litewskiej
- Nabycie nieruchomości gruntowej położonej w Złotorii.
- Nabycie nieruchomości gruntowych położonych w Grębocinie.
- Uzupełnienie wyboru członka Rady Społecznej przy Samodzielnym Publicznym Zakładzie Opieki Zdrowotnej w Grębocinie

Informacje oświatowe

Od stycznia 1994 roku Gmina Lubicz była organem prowadzącym dla sześciu szkół podstawowych i jednego przedszkola publicznego. W wyniku reformy systemu edukacji narodowej z dniem 1 września 1999 roku ośmioletnie szkoły podstawowe przekształcono w szkoły sześcioletnie. Równocześnie powołano dwie trzyletnie szkoły gimnazjalne.

W roku szkolnym 2000/01 do dwóch gimnazjów uczęszcza 491 uczniów, a w sześciu szkołach podstawowych uczy się 1456 dzieci.

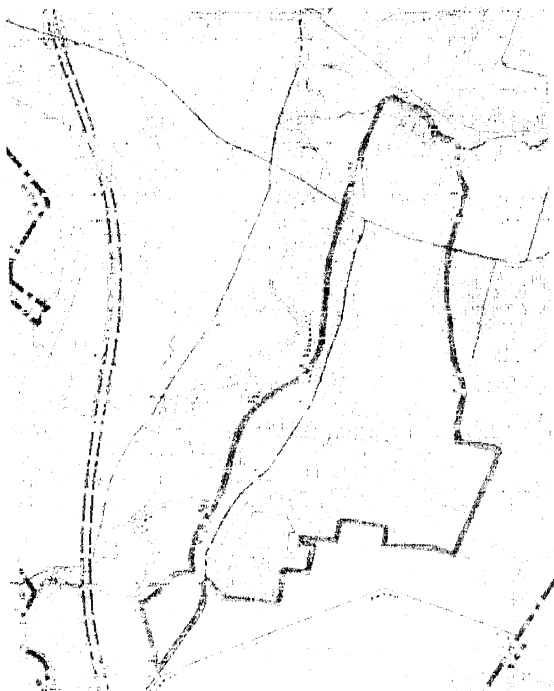
W y c h o w a n i e m przedszkolnym objęto 90 dzieci. Ponadto 179 dzieci przygotowuje się do podjęcia nauki szkolnej w oddziałach dla sześciolatków zorganizowanych w szkołach podstawowych.

Procesem dydaktycznym w szkołach zajmują się 185 nauczycieli. W tej liczbie 14 - to nauczyciele stażyści, 33 - kontraktowi, 135 - mianowani, 1 -

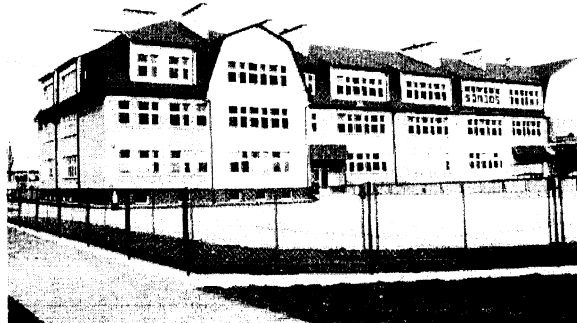
osoba zatrudniona na umowę zlecenie oraz 2 nauczycieli od 01 lutego posiada najwyższy w chwili obecnej status nauczyciela dyplomowanego (bliższe informacje wkrótce).

Wśród 185 nauczycieli zatrudnionych w naszych - 153 legitymuje się wykształceniem wyższym magisterskim z przygotowaniem pedagogicznym, 16 - wyższym zawodowym z przygotowaniem pedagogicznym, - 6 ukończyło kolegium nauczycielskie, - 7 ukończyło studium nauczycielskie, - tylko 3 osoby legitymują się innymi kwalifikacyjnymi.

O p r ó c z z a j ę ć dydaktycznych obejmujących programy nauczania poszczególnych przedmiotów szkolnych realizowane są różnorodne dydaktyczne i sportowe zajęcia pozalekcyjne oraz tematyczne konkursy szkolne, międzyszkolne a także o szerszym zasięgu. O uzyskiwanych wynikach będziemy czytelników informować w następnych numerach wydawnictwa.



Granice obszaru objętego zmianą planu zagospodarowania przestrzennego



Szkoła Podstawowa w Lubiczu Górnym

Konkurs Krasomówczy

Od 23 do 26 listopada 2000 roku w Legnicy odbył się XVI Ogólnopolski Konkurs Krasomówczy Dzieci Szkoł Podstawowych Województwa kujawsko-pomorskie reprezentowały dwie uczennice wyłonione w eliminacjach wojewódzkich. Jedną z nich była Eliza Szalach, uczennica klasy III Szkoły Podstawowej w Gronosy. Po przesłuchaniu 25 uczestników, do finału

zakwalifikowało się 5 uczniów, wśród nich Eliza Szalach, która pięknie opowiedziała legendę o biskupie Mikołaju - patronie kościoła na toruńskim Podgórzu. Następnego dnia odbył się finał konkursu. Po przesłuchaniu 5 finalistów jury w ocenie jawnej przyznało Elizie III miejsce za opowieść o kamiennej głowie na wrocławskiej przędze.

Uczennicę kładętowała
(dokończenie na s. 4)

Inwestycje

Budowa kanalizacji

Prace budowlane związane z kanalizacją Lubicza Dolnego i Górnego rozpoczęto w listopadzie 1999 r. Wykonawcą robót jest Toruńskie Konsorcjum Budowlane u. Fałata 21. Wartość robót objętych umową wynosi 2.407.000 zł. Zgodnie z harmonogramem przewidziano 3 letni okres realizacji I etapu. Budowę kanalizacji rozpoczęto od oczyszczalni w kierunku Lubicza Dolnego. Wykonano kolektor przeizolowany podwieszany do mostu kolejowego, następnie zrealizowano kolektor tłoczny do przepompowni i przepompownię przy ul. Dworcowej. W następnej kolejności przystąpiliśmy do skanalizowania ulic

w Lubiczu Dolnym, tj. ulicy Tulipanowej, Liliowej, Sosnowej, Brzozowej, Akacjowej i Lipowej. Pod koniec 2000 r. Przystąpiliśmy do budowy kolektorów w Lubiczu Górnym, tj. kolektora G i G-2, które umożliwią skanalizowanie Lubicza Górnego.

Łącznie wbudowano 6.048 m długości kolektorów sanitarnych oraz 2.255 m długości kolektorów deszczowych.

Pomoc finansową w realizacji zadania udzielił Wojewódzki Fundusz Ochrony Środowiska i Gospodarki Wodnej oraz Agencja Restrukturyzacji i Modernizacji Rolnictwa w Toruniu.

Z USC

Na początku 2001 roku jubileusz - diamentowe gody, tzn. 60-lecie pożycia małżeńskiego obchodzili dwie pary. W styczniu jubileusz obchodzili: **Wacław i Wanda Kowalscy**, zamieszkali w Grębocinie, natomiast w marcu sześćdziesięciolecie obchodzili

Genowefa i Leon Wichowscy z Gronowa. Jubilatom wręczono pamiątkowe dyplomy oraz kwiaty.

W pierwszym kwartale 2001 roku w Urzędzie Gminy w Lubiczu zawarto 7 małżeństw, wystawiono 6 aktów zgonu.

Nowe dowody

Od dnia 1 stycznia 2001 r. Wydawane są dowody osobiste nowego wzoru.

Złożenie wniosku o wydanie dowodu osobistego oraz odbiór dowodu osobistego wymaga osobistego stawiennictwa wnioskodawcy.

Osoby małoletnie składają wniosek i odbierają dowód osobisty w obecności przedstawiciela ustawowego lub opiekuna prawnego (rodzica). Wniosek wypełnia i podpisuje osoba ubiegająca się o wydanie dowodu osobistego, w przypadku osób małoletnich wniosek podpisuje również przedstawiciel ustawowy lub opiekun prawny (rodzic).

Do wniosku załącza się:

- ✓ dwie aktualne fotografie o wymiarach 45 x 35 mm, przedstawiające osobę bez nakrycia głowy i okularów z ciemnymi szklami w taki sposób, aby ukazywały głowę w pozycji lewego pół profilu i z widocznym lewym uchem,

- ✓ dowód uiszczenia opłaty za wydanie dowodu osobistego (opłata wynosi 30 zł i płatna jest w kasie urzędu), odpis skrócony aktu urodzenia (w przypadku osób ubiegających się o dowód osobisty po raz pierwszy),

- ✓ odpis skrócony aktu małżeństwa (w przypadku zmiany stanu cywilnego i nazwiska)

Na nowy dowód osobisty oczekują około jednego miesiąca.

Każda zmiana danych zawartych w dowodzie osobistym wymaga złożenia w terminie 14 dni wniosku o wymianę w/w.

Dowody osobiste wydawane są na okres 10 lat, w przypadku osób małoletnich na okres 5 lat.

Po dniu 31 grudnia 2007 roku tracą ważność dowody osobiste starego wzoru (w formie książeczek).

Szczególne informacje na temat wydawania dowodów osobistych udzielana są w Urzędzie Stanu Cywilnego pod numerem 678-82-708.

Komunikaty

→ Od dnia 1 stycznia sprawy z zakresu komunikacji załatwiane są w Starostwie Powiatowym w Toruniu przy ul. Szosa Chelmińska 30/32.

→ Uwaga prowadzący działalność gospodarczą! Osoby, które prowadziły do 31 grudnia 2000 r. działalność gospodarczą nie objętą obowiązkiem ewidencjonowania, są

zobowiązane w terminie do 30 czerwca br. Zgłosić jej prowadzenie do ewidencji gminnej działalności gospodarczej.

→ Pobór '82-go rocznika dla Gminy Lubicz odbędzie się w dniach od 25-30 kwietnia 2001 roku przed Rejonową Komisją Poborową nr 2 w Toruniu przy ul. Dąbrowskiego 2/6 (były Szpital Wojskowy)

Jak załatwić sprawę w Urzędzie?

Ustalenie warunków zabudowy działki

(dokończenie z s.1)

zagospodarowania terenu działki. Wniosek ten powinien zawierać:

- ✓ określenie granic terenu objętego wnioskiem. W praktyce należy podać numer działki (bądź działek), objętych projektowaną inwestycją, oraz załączyć kopię mapy sytuacyjno-wysokościowej terenu w skali minimum 1:1000. Należy zwrócić uwagę na to, aby numery działek były numerami aktualnymi, tj. Aby figurowały w ewidencji gruntów. W przypadku bardzo dużej działki (np. kilka hektarów terenu rolnego) nie jest konieczne przedstawienie mapy całej działki - wystarczy przedstawić mapę fragmentu działki objętego inwestycją, w nawiązaniu do drogi oraz sieci infrastruktury (energia elektryczna, wodociągi).

- ✓ Określenie funkcji i sposobu zagospodarowania terenu oraz charakterystyki zabudowy i zagospodarowania terenu. W tekście wniosku należy wyszczególnić istniejące obiekty budowlane (budynki) na danej działce, określić orientacyjnie ich wygląd (np. ilość kondygnacji, materiał, rodzaj dachu - płaski stropodach, dwuspadowy itd.), podać funkcję (mieszkalny, gospodarczy, inwentarski). W analogiczny sposób należy określić projektowane obiekty budowlane.

- ✓ Wskazanie potrzeb inwestycji w dziedzinie infrastruktury technicznej. We wniosku określić należy: rodzaje przyłączy, potrzebnych dla użytkowania projektowanego budynku zgodnie z jego przeznaczeniem (elektroenergetyczne, wodociągowe, kanalizacyjne, telefoniczne itd.) oraz przybliżone zużycie wody, energii (jeśli to możliwe), przybliżoną ilość ścieków i sposób ich gromadzenia bądź nieszkodliwiania (gromadzenie w zbiornikach wybieralnych, mini - oczyszczalnia ścieków). Może we wniosku pojawić się informacja o istniejących przyłączach i deklaracja, że z zabezpieczoną zapotrzebowanie inwestycji i nie jest konieczna ich przebudowa.

- ✓ Określenie charakterystycznych parametrów technicznych inwestycji oraz danych charakteryzujących wpływ inwestycji na środowisko, o ile inwestycja nie wymaga przeprowadzenia postępowania w sprawie oceny oddziaływania na środowisko.

Ustawa z dnia 09.11.2000 r. o dostępie do informacji o środowisku i jego ochronie oraz o ocenach oddziaływania na środowisko nakłada na Urząd Gminy szczególnie obowiązki, związane z udziałem społeczeństwa w podejmowaniu decyzji, dotyczących

zagospodarowania terenu inwestycjami mogącymi znacząco oddziaływać na środowisko. Do takich inwestycji zaliczamy obiekty o charakterze produkcyjnym, często usługowym (np. warsztat samochodowy), stacje paliw, obiekty inwentarskie o dużym rozmiarze hodowli, oczyszczalnie ścieków itp.

Po otrzymaniu od inwestora wniosku o ustalenie warunków zabudowy i zagospodarowania terenu dla takiej inwestycji organ zasięga opinii starosty oraz powiatowego inspektora sanitarnego. Opinia ta przesądza o konieczności sporządzenia raportu oddziaływania przedsięwzięcia na środowisko i stanowi podstawę do prowadzenia postępowania w takiej sprawie.

Decyzja o warunkach zabudowy i zagospodarowania terenu można uzyskać po pozytywnym uzgodnieniu zamierzenia przez Starostę Powiatu oraz Powiatowego Inspektora Sanitarnego.

Decyzję o warunkach zabudowy i zagospodarowaniu terenu uzyskać można nie będąc właścicielem terenu, którego ona dotyczy. Stroną w postępowaniu administracyjnym będzie jednak właścicielem terenu (oczywiście nie jedyną - mogą prawa strony uzyskać również na przykład bezpośredni sąsiedzi). Stronom przysługuje oczywiście prawo do wniesienia odwołania na zasadach określonych w Kodeksie postępowania administracyjnego, tj. w terminie 14 dni od dnia otrzymania decyzji. Pomimo, że odwołujemy się do Samorządowego Kolegium Odwoławczego, składamy odwołanie w Urzędzie Gminy, wnosząc opłatę skarbową 5,00 zł. Ponieważ decyzja ta ustala ważne warunki, jak architektura obiektu (dach, usytuowanie kalenicy), linia zabudowy, celowe jest rozpoczęcie procesu projektowania (w tym również ewentualnego zakupu projektu powtarzalnego) po uzyskaniu prawomocnej decyzji o warunkach zabudowy i zagospodarowania terenu.

Od złożonego wniosku oraz od decyzji o warunkach zabudowy i zagospodarowania terenu wnosimy opłatę skarbową. Zwolnieniu z opłaty skarbowej podlegają dokumenty w sprawach z zakresu budownictwa mieszkaniowego. Wysokość opłaty jest zróżnicowana i wynosi, na przykład, od budynków wraz z instalacjami i urządzeniami technicznymi, przeznaczonych na prowadzenie działalności produkcyjnej, handlowej itp., 190 zł.

Opłata skarbową na wniosek wynosi 5 zł, oraz 50 gr za każdy załącznik.

Decyzja o warunkach zabudowy i zagospodarowania terenu posiada zawsze określony termin ważności - wydanie pozwolenia może nastąpić tylko w takim terminie.

Konkurs Krasomówczy

(dokończenie ze s.2)

Mgr Barbara Wróblewska, której wychowankowie każdego roku odnoszą znaczące sukcesy w Konkursie Krasomówczym: wygrywają eliminacje wojewódzkie i

są finalistami eliminacji centralnych. Eliza jest członkiem szkolnego koła recytatorskiego, którego wieloletnim animatorem jest Pani mgr Barbara Wróblewska.



mgr Barbara Wróblewska z wychowanką Elizą Szałach podczas wręczenia nagród w Legnicy

Wiadomości z ostatniej chwili:

- ♦ Szkoła Podstawowa Nr 1 w Lubiczu Dolnym zajęła I miejsce w ogólnopolskim konkursie ogłoszonym przez Fundację Centrum Edukacji Ekologicznej Wsi za sztukę teatralną, pt. "Czyńcie sobie ziemię poddaną".
- ♦ Szkoła Podstawowa Nr 1 w Lubiczu Dolnym zajęła I miejsce w ogłoszonym przez Regionalną

Dyrekcję Lasów Państwowych w Toruniu konkursie "Gaje 2000", którego celem było zaktywizowanie szkół i przedszkoli w naszym regionie do działań proekologicznych, zwłaszcza zadrzewienia poprzez wysadzenie w latach 1997 - 2000 co najmniej 2000 drzew i krzewów.

Trochę historii...

(dokończenie ze s. 2)

reformy administracyjnej w roku 1975 wieś znajdowała się w województwie bydgoskim, powiecie toruńskim a od 1 lipca 1975 do 31 grudnia 1998 w województwie toruńskim, gminie Lubicz z Lubiczem Dolnym jako siedzibą władz administracyjnych gminy. Od 1 stycznia 1999 - w wyniku kolejnej reformy administracyjnej kraju - Lubicz Dolny i Górny znalazł się w obrębie województwa kujawsko-pomorskiego, powiatu ziemskiego toruńskiego.

W roku 1921, na podstawie danych ze spisu powszechnego, w Lubiczu Górnym było 865 mieszkańców, w tym wyznania rzymsko-katolickiego 454, ewangelickiego 30, innych chrześcijańskich 19, mojżeszowego 362, budynków mieszkalnych 35. Dla porównania - w Lubiczu Dolnym było 773

mieszkańców (662 katolików i 116 ewangelików) i 66 budynków mieszkalnych - łącznie z osadą młyńską. Parafia katolicka w okresie średniowiecza znajdowała się w Lubiczu Dolnym. Kościół, po przejściu w 1565 roku przez protestantów, stał się kościołem fikalnym parafii ewangelickiej w Grębocinie. Mieszkańcy wyznania rzymsko-katolickiego należeli do parafii w Kaszczorku. Od roku 1939 istnieje parafia rzymsko-katolicka przy kościele pw. Św. Stanisława Kostki. Lubicz Górny znajdujący się w diecezji włocławskiej, należał do parafii katolickiej w Dobrzejewicach. Od roku 1978 istnieje tu parafia rzymsko-katolicka przy kaplicy pw. Św. Wacława. W roku 1983 rozpoczęto budowę kościoła parafialnego pw. Matki Boskiej Częstochowskiej i św. Wacława.

Pomoc Społeczna

Czytelniku! Jeżeli masz problem i z różnych przyczyn borykasz się z trudnościami dnia codziennego zgłoś się do **Gminnego Ośrodka Pomocy Społecznej w Lubiczu** (budynek Urzędu Gminy), a postaramy się Tobie pomóc.

Powinieneś jednak wiedzieć, że prawo do świadczeń pieniężnych z pomocy społecznej przysługuje zgodnie z ustawą o pomocy społecznej osobom i rodzicom, których dochód na osobę w rodzinie nie przekracza:

- ▶ na osobę samotnie gospodarującą - 401 zł m-nie
- ▶ na pierwszą osobę w rodzinie - 364 zł
- ▶ na drugą i dalsze osoby w rodzinie powyżej 15 lat - 256 zł
- ▶ na każdą osobę w rodzinie poniżej 15 lat - 183 zł

przy jednoczesnym wystąpieniu co najmniej jednej z niżej wymienionych okoliczności: sieroctwo, bezdomność, potrzeba ochrony macierzyństwa, bezrobocie, niepełnosprawność, długotrwała choroba, bezradność w sprawach opiekuńczo-wychowawczych i prowadzeniu domowego, zwłaszcza

niepełnosprawnych, choroby uzależnieniowe, opuszczenie zakładu karnego, klęski żywiołowe.

Jeżeli jednak nie spełniasz wyżej wymienionych okoliczności a przyczyną Twoich kłopotów jest choroba lub zdarzenie losowe możesz liczyć na naszą pomoc.

Pragniemy ponadto, abyś wiedział, iż nie tylko pomagamy poprzez świadczenia pieniężne. Udzielamy różnego rodzaju porad, próbujemy wspólnie rozwiązywać życiowe trudności służąc wiedzą i doświadczeniem pracowników socjalnych.

Ośrodek Pomocy Społecznej zajmuje się również organizowaniem usług opiekuńczych dla ludzi w podeszłym wieku, którzy z uwagi na stan zdrowia takiej pomocy wymagają.

Realizujemy ponadto dodatki mieszkaniowe - jest to pomoc państwa i gminy, określona ściśle przepisami mająca na celu zmniejszenie wydatków mieszkaniowych.

Zapraszamy - postaramy się wspólnie z Tobą rozwiązać Twój problem.

Gminna Biblioteka Publiczna

Gminna Biblioteka Publiczna zajmuje trzy pomieszczenia na parterze w budynku Urzędu Gminy przy ulicy Toruńskiej 21 w Lubiczu. Swoim zasięgiem obejmuje biblioteki publiczne w Złotorii, Grębocinie, Lubiczu Górnym i Gronowie. Czynna jest dla czytelników w poniedziałki, wtorki, czwartki i piątki w godz.: 10.00 - 18.00. W ofercie posiada 44.600 książek, kasety wideo, czasopisma, regionalia.

Biblioteka kupuje około 1300 nowych książek w ciągu roku oraz najpopularniejsze filmy na kasetach wideo.

Najmłodszych czytelników mogą zainteresować pięknie ilustrowane książki Disney'a, różnego rodzaju baśnie, bajki i opowiadania.

Bogata i zróżnicowana oferta dysponuje biblioteka w zakresie literatury pięknej. Można wypożyczyć klasykę polską i obcą, wznowienia popularnych tytułów oraz najnowsze bestsellery. Miłośników sensacji, nowej fantastyki, thrillerów czy horrorów również jest w stanie zainteresować. Lektury dla szkoły podstawowej, gimnazjum oraz dla szkół średnich w pełni zaspokajają potrzeby młodych mieszkańców gminy. Literatura popularnonaukowa jest uzupełniana w miarę możliwości na bieżąco z uwzględnieniem potrzeb uczących się mieszkańców. Zbiory biblioteki służą również pomocą studującą m.in.: socjologii,

psychologii czy ekonomii. Chlubą biblioteki jest jej księgozbiór podręczny. Jest on ciągle uzupełniany, stoi na wysokim poziomie i może służyć do udzielania bardzo skomplikowanych i zaawansowanych naukowo informacji.

Biblioteka posiada 50 tytułów czasopism, z których można korzystać na miejscu, a także wypożyczać do domu. Korzystanie z usług biblioteki w zakresie wypożyczania książek i czasopism jest bezpłatne.

Biblioteka prowadzi ponadto wypożyczalnię kaset wideo i za te usługi pobiera opłaty. Są one zróżnicowane:

- ▶supernowości („Gladiator”, „Patriota”, „Gniew oceanu”) - 3,50 zł
- ▶nowości - 2,50 zł
- ▶zwykłe kasety - 1,50 zł.

Wypożyczalnia kaset wideo dysponuje bogatą ofertą w zakresie lektur szkolnych w cenie po 1,50 zł od kasety. W jej zbiorach znajdują się m.in.: „Mistrz i Małgorzata”, „Pan Tadeusz”, „Ogniem i mieczem”, „Zemsta”, „Akademia Pana Kleksa”, „Szatan z siódmej klasy”, „Krzyżacy”, „Potop”, „Panny z Wilka”, „Konopielka”, „Król Maciuś I”.

Telefony do bibliotek położonych na terenie Gminy Lubicz:

Lubicz Dolny:	678-22-15
Gronowo:	678-41-82
Złotoria:	674-59-57
Grębocin:	645-94-05

Nowy plan zagospodarowania przestrzennego Nowej Wsi

(dokończenie ze s.2)

terenów rekreacyjnych o charakterze publicznym (przestrzeń o walorach turystyczno-rekreacyjnych i ekologicznych) z ewentualnym dopuszczeniem zabudowy związanej

z funkcją terenu, wyznaczenie terenów rolniczej przestrzeni produkcyjnej i określenie zasad jej wykorzystania w obszarach niekorzystnych dla zabudowy i rekreacji.

Wydawca: Urząd Gminy Lubicz,
adres: 87-162 Lubicz, ul. Toruńska 21,
tel. (056) 678-21-28

e-mail: lubicz_t@gzwrp.org.pl

Opracowanie graficzne i skład: Barbara Słomian

Nakład: 500 egzemplarzy

Druk: EGIDA drukarnia offsetowa, tel. (056) 659-71-92